

# Bestuursverslag

# 2023



Dit bestuursverslag is gemaakt gelang het format van de PO-Raad 2023

# Inhoud

Ondertekenblad.....	4
Voorwoord.....	5
1. Het schoolbestuur.....	6
1.1 Profiel.....	6
1.2 Organisatie.....	8
1.3 De (gemeenschappelijke) medezeggenschapsraad.....	12
1.4 De Raad van Toezicht.....	14
2. Verantwoording van het beleid.....	17
2.1 Onderwijs & Kwaliteit.....	17
2.2 Personeel en professionalisering.....	27
2.3 Bedrijfsvoering.....	31
2.4 Fusie: onderwijs & kinderopvang.....	34
2.5 Financieel beleid.....	36
3. Verantwoording van de financiën.....	38
3.1 Continuïteitsparagraaf.....	38
4. Jaarrekening.....	42
4.1 Geconsolideerde Staat van baten en lasten.....	42
4.2 Geconsolideerde Balans na resultaatbestemming.....	43
4.3 Toelichting geconsolideerde Balans - Activa.....	50
4.4 Overige vorderingen.....	51
4.5 Liquide middelen.....	51
4.6 Eigen vermogen.....	52
4.7 Voorzieningen.....	53
4.8 Kortlopende schulden.....	53
4.9 Toelichting Geconsolideerde Winst- en verliesrekening.....	54
4.10 Financiële positie geconsolideerd.....	55
4.11 Staat van baten en lasten enkelvoudig.....	57
4.12 Balans na resultaatbestemming enkelvoudig.....	60
4.13 Toelichting enkelvoudige Balans - Activa.....	60
4.14 Overige vorderingen enkelvoudig.....	61
4.15 Liquide middelen enkelvoudig.....	61
4.16 Eigen vermogen enkelvoudig.....	62
4.17 Voorzieningen enkelvoudig.....	63
4.18 Kortlopende schulden enkelvoudig.....	63
4.19 Enkelvoudige Winst- en verliesrekening.....	64

4.20 Financiële positie enkelvoudig.....	66
5. Accountantsverklaring .....	73

## Ondertekenblad

Handtekening:

Annemie Martens  
**Voorzitter College van Bestuur**

Handtekening:

Wilan van Kuijk  
**Voorzitter Raad van Toezicht**

Het bestuursverslag 2023 is vastgesteld door het College van Bestuur na goedkeuring door de Raad van Toezicht van stichting Opmaat groep

d.d. 28.06.2024

## Voorwoord



Met trots delen wij het bestuursverslag 2023!

Trots omdat we op een heel fijne en constructieve manier als professionals hebben gewerkt. Dat we in een omgeving met elkaar werken waarin we ons gewaardeerd voelen, waarin we gehoord worden en waar onze mening er toe doet. Een werkplek waar we hoge ambities hebben, waar we met passie en bevologenheid het beste uit kinderen willen halen. Elke dag weer!

Trots op behaalde onderwijsresultaten. Het is alom bekend dat het onderwijs onder enorme druk staat. We kampen met een groot lerarentekort, ook bij ons. Het vraagt veel extra inzet, energie en wendbaarheid van al onze medewerkers. En toch lukt het ons in algemene zin om onze ambitie waar te maken en onze gewenste resultaten te behalen. We zijn ervan overtuigd dat onze manier van werken hieraan ten grondslag ligt. We zijn een 'hoog presterende organisatie' met 'hoog presterende scholen'. We stellen hoge verwachtingen; leggen het eigenaarschap bij onze vakmensen; stellen de leerkracht centraal omdat zij de sleutel tot succes zijn; werken vanuit een professionele cultuur; hebben focus op de basisvaardigheden en een gedragen gezamenlijke verantwoordelijkheid. We geven wetenschappelijk onderbouwd les en baseren ons onderwijs op wetenschappelijke inzichten. We gaan ervan uit dat een kind alles kan leren. Dat schept verwachtingen! Daar gaan we voor!

Trots op het investeren in onze mensen, de professionaliteit van onze medewerkers. We scholen startende medewerkers met een introductiecursus, we onderhouden het werk- en denkniveau van onze leerkrachten en bieden extra scholing aan voor medewerkers die zich willen specialiseren in een bepaald vakgebied of die zich verder willen ontwikkelen als leider. We bieden loopbaantrajecten aan en nodigen vakbekwame collega's uit om hun opgedane kennis te verspreiden als 'train de trainer'. Het inmiddels geïntroduceerde leermanagementsysteem voor al onze medewerkers biedt een scala aan ontwikkelmogelijkheden en deskundigheidsbevordering.

Trots op een grote organisatorische en inhoudelijke verandering. Vanuit visie is intensief toegewerkt naar de fusie van openbaar basisonderwijs (Opmaat groep) en maatschappelijke kinderopvang (Kinderopvang groep). We gaan door als: Stichting Kinderstad. Een enorme klus is geklaard. Uniek in Nederland! Een ontwikkeling die enorm veel extra kansen biedt voor kinderen. Dit eerste jaar van samen zijn hebben we ons gericht op het creëren van een fijne cultuur. We hebben vooral gesnuffeld, kennis gemaakt en elkaar ontmoet. Als nieuwe organisatie vinden we het belangrijk dat we toegankelijk zijn voor alle kinderen. Dat past bij ons openbaar onderwijs.

Trots op al onze medewerkers, onderwijs en kinderopvang! Begin 2024 heeft ons nieuwe koersplan vorm en inhoud gekregen. Een gezamenlijke koers voor de toekomst. Samen gaan we ervoor!

College van Bestuur  
Annemie Martens

# 1. Het schoolbestuur

## 1.1 Profiel

### 1.1.1 Missie & visie

#### **Missie: hier staan we als organisatie voor, dit is onze diepste overtuiging**

Opmaat groep is een organisatie voor openbaar en algemeen toegankelijk onderwijs. Wij begeleiden onze leerlingen, geven hen een sterke basis mee waardoor ze regie kunnen nemen over hún toekomst. Samen ontdekken we hun ideale pad, zodat zij zijn toegerust voor het leven.

#### **Visie: dit willen we bereiken**

De leerkracht speelt een grote rol in het creëren van kansen voor leerlingen. Hij/zij reikt de basiskennis en -vaardigheden aan, zodat de leerling met respect naar de wereld om zich heen kijkt. De leerling begrijpt dat alles wat hij/zij doet ook effect heeft op anderen. Als leerkrachten het beste onderwijs geven, komt dat al onze leerlingen ten goede.

### 1.1.2 Strategisch beleidsplan

Onze visie is gebaseerd op de volgende strategische uitgangspunten:

#### **Wij geven wetenschappelijk getoetst en onderbouwd les:**

Door een leerling- en omgevingsanalyse weet een school wat nodig is om leerlingen goed onderwijs te geven. We werken op basis van bewezen effectieve methoden en toetsen continu of we de juiste dingen doen. Leerkrachten verbeteren zichzelf steeds weer een stapje verder in betekenisvolle professionele PLG's. (Professionele leergemeenschappen).

#### **Onze leerkrachten vormen dé sleutel tot succes:**

Onze visie op onderwijs vraagt veel van leerkrachten, ons meest waardevolle kapitaal. Zij bepalen hoofdzakelijk wat leerlingen nodig hebben en welke lesmethode wordt gebruikt. Onze leerkrachten zijn omgevingsbewust. Het zijn krachtige, zelfstandige denkers met een passie om de leerlingen te begeleiden op hun weg naar een volwassen toekomst.

#### **Wij kiezen voor een aanpak waarin omgeving en mens centraal staan:**

Onze scholen houden niet alleen maar rekening met de leerling en zijn/haar achtergrond. Ook de omgeving/wijk waarin de school staat speelt een grote rol, zodat we daar met ons onderwijs op kunnen inspelen. Vanuit meerdere aspecten heeft iedere school zo zijn eigen "kleur" vanuit waaruit onderwijs vorm wordt gegeven.

**Samen maken we het verschil** is ons leidende principe. Het volledige 'Koersplan 2020-2024' is op de website van Opmaat groep terug te lezen.

Opmaat groep werkt met ambitie- en kwaliteitskaarten om de koers van de stichting en scholen uit te dragen en tevens vorm te geven. Op stichtingsniveau is de koers uitgewerkt gelang een zestal ambitiekaarten. Op de volgende pagina ziet u een overzicht van het koersplan en de bestuurlijke ambitiekaarten.



➔ Koersplan Opmaat groep (in hoofdlijnen):

KOERSPLAN 2020-2024 SAMENGEVAT	Resultaatgebieden samengevat
<p><b>Ontwikkelingen: aansluiten bij de snel veranderende wereld</b></p> <p><b>Missie:</b></p> <ul style="list-style-type: none"> <li>• Creëren gelijke kansen voor iedereen</li> <li>• Leren regie te nemen over de eigen toekomst</li> </ul> <p><b>Visie:</b></p> <ul style="list-style-type: none"> <li>• Zélf kunnen kiezen voor de toekomst</li> <li>• Goede basis kennis en vaardigheden</li> <li>• Met respect, kracht, vertrouwen</li> </ul> <p><b>Uitgangspunten:</b></p> <ul style="list-style-type: none"> <li>• Locatie gericht onderwijs; mens en omgeving centraal</li> <li>• Bewezen methoden, leergemeenschappen, veiligheid</li> <li>• Leerkrachten met passie zijn de sleutel tot succes!</li> </ul> <p><b>Leren:</b></p> <ul style="list-style-type: none"> <li>• Zich eigen maken en kunnen toepassen kennis en vaardigheden</li> <li>• Zelfkennis, positiebepaling en koersbepaling</li> </ul> <p><b>Organiseren:</b></p> <ul style="list-style-type: none"> <li>• Medewerkers kunnen een kennisrijk, bewezen leerplan uitvoeren</li> <li>• Continu verbeteren</li> </ul> <p><b>Professionaliseren:</b></p> <ul style="list-style-type: none"> <li>• Nieuwsgierig, actief, zichzelf ontwikkelend en onderbouwend</li> <li>• Medewerkers worden ingezet op kracht en passie</li> <li>• Leiderschap, samenwerking, delen, open, feedback</li> </ul> <p><b>Veranderen:</b></p> <ul style="list-style-type: none"> <li>• Planmatig, systematisch, keuzegericht, focus</li> <li>• Tijd beschikbaar om te veranderen, professionaliseren, kwaliteit</li> </ul>	<p><b>Leerlingen:</b></p> <ul style="list-style-type: none"> <li>• Voelen zich gehoord / gezien / thuis</li> <li>• Effectieve leermethoden; vorm geven eigen toekomst</li> </ul> <p><b>Leerkrachten:</b></p> <ul style="list-style-type: none"> <li>• Vakmensen met passie; inlevend, toegankelijk, zichtbaar, betrokken</li> <li>• Zijn effectief, autonoom, onderwijsvisie gericht</li> </ul> <p><b>Stichting:</b></p> <ul style="list-style-type: none"> <li>• FOCUS, wetenschappelijk onderbouwd, kennisdeling</li> <li>• Lerende organisatie, waardevol, betrouwbaar</li> </ul> <p><b>Ouders / opvoeders:</b></p> <ul style="list-style-type: none"> <li>• Betrokken, meedenken, meebeslissen</li> <li>• Dragen bij aan ontwikkeling van hun kind</li> <li>• Waardevol en betrouwbaar; samen een veilige leeromgeving</li> </ul> <p><b>Cultuur:</b></p> <ul style="list-style-type: none"> <li>• Iedereen is welkom, we hebben zin in de toekomst</li> <li>• Professioneel, open blik, dynamisch</li> </ul> <div style="text-align: center;">  <p>primair onderwijs in Tilburg</p> </div>

➔ Bestuurlijke ambitiekaarten:

Ambitiekaart	Doel
Focus op lesgeven	Bij Opmaat groep geven alle leerkrachten uitstekend les. Uitstekend betekent dat leerkrachten: <ul style="list-style-type: none"> <li>- werken met een gegarandeerd, kennisrijk curriculum.</li> <li>- bewezen didactische principes hanteren.</li> <li>- formatieve en summatieve toetsen van hoge kwaliteit hanteren.</li> </ul>
Passend Onderwijs	Opmaat groep biedt voor ten minste 97% van de leerlingen passend onderwijs aan.
Organisatie	Opmaat groep heeft een organisatiestructuur met heldere processen die het werken in een hoog presterende organisatie maximaal faciliteert.
Samenwerking	Opmaat groep biedt thuisnabij goed onderwijs i.s.m. partners in de wijk, de buurt of het dorp. Opmaat groep is een waardevolle, betrouwbare en proactieve partner voor leerlingen, ouders, leerkrachten, omgeving en andere partners.
Professionele identiteit	De Opmaat groep identiteit is binnen de organisatie, binnen alle geledingen, merkbaar en meetbaar.
Leiderschap	Bij Opmaat groep werken uitstekende leiders.

Hoofdstuk 2 van dit bestuursverslag gaat verder in op de verantwoording van het beleid.

### 1.1.3 Toegankelijkheid & toelating

Onze scholen zijn openbaar en algemeen toegankelijk. Alle leerlingen zijn welkom, ongeacht godsdienst of levensbeschouwing. Onze medewerkers zijn aangesteld uitgaande van bevoegd- en bekwaamheid, los van ras, leeftijd, godsdienst of seksuele geaardheid. Onze leerlingen hebben verschillende waarden: godsdienstig, levensbeschouwelijk en maatschappelijk. Daar besteden we actief aandacht aan. Door gesprekken ontstaat wederzijds respect voor elkaars standpunten.

## 1.2 Organisatie

### 1.2.1 Contactgegevens

Schoolbestuur: Stichting Opmaat groep (bestuursnummer: 41611 / KvK-nummer 18083945 )

Adres: Ringbaan Oost 240 - 5018 HC Tilburg

Contactgegevens: 013 21 00 108 - [info@opmaatgroep.com](mailto:info@opmaatgroep.com) - [www.opmaatgroep.com](http://www.opmaatgroep.com)

### 1.2.2 College van Bestuur

Mw. Annemie Martens

### 1.2.3 Scholen

- 08CP **KC Rendierhof**, Prof. Verbernelaan 5, 5037 AD Tilburg (directeur dhr. J.P. van der Horst)
- 08CP01 **Oekraïne-school Tilburg**, Dalemdreef 25, 5035 LZ Tilburg (directeur mw. N. Clemens)
- 10EF **OBS De Kikkenduut**, Burg. Verwielstraat 65, 5062 GC Oisterwijk (directeur mw. B. Ijpelaar)
- 10VR **AZC Oisterwijk**, Kievitsblekweg 4, 5062 SV Oisterwijk (directeur mw. C. de Jong)
- 12DS **OBS De Blaak**, Grebbe 42, 5032 RT Tilburg (directeur mw. J. Swinkels)
- 12MT **OBS De Sleutel**, Eilenbergstraat 256, 5011 EC Tilburg (directeur dhr. B. Boek)
- 12UV **OBS De Fonkel**, Bemmelstraat 6, 5043 BE Tilburg (directeur dhr. M. van den Berg)
- 21NP **KC De Driehoek**, Wagenmaker 1, 5081 ER Hilvarenbeek (directeur dhr. M. Huijgens)
- 21OQ **KC De Vuurvogel**, Eikstraat 11, 5038 ML Tilburg (directeur mw. S. Diekhorst)
- 22JM **OBS Panta Rhei**, Galjoenstraat 50, 5017 CN Tilburg (directeur dhr. J. Vliegenthart)
- 23CG **OBS De Bienekebolders**, Kloosterlaan 26, 5066 AN Moergestel (directeur mw. S. Versteeg)
- 23DY **OBS Hartevelden**, Gendringenlaan 22, 5043 LL Tilburg (directeur mw. J. Oonk)
- 23ZH **KC Oculus**, Bankastraat 2, 5014 BW Tilburg (directeur mw. A. Pragt)
- 23ZJ **OBS Bibit**, Millingenstraat 8, 5045 JA Tilburg (directeur, interim, dhr. R. Theuns)
- 27CA **OBS Koolhoven**, Koolhovenlaan 1A, 5036 TK Tilburg (directeur, interim, dhr. H. Fuchs)
- 27CC **JL Driecant**, Dalemdreef 25, 5035 LZ Tilburg (directeur, mw. M. Mathijssen)

### 1.2.4 Organisatiestructuur

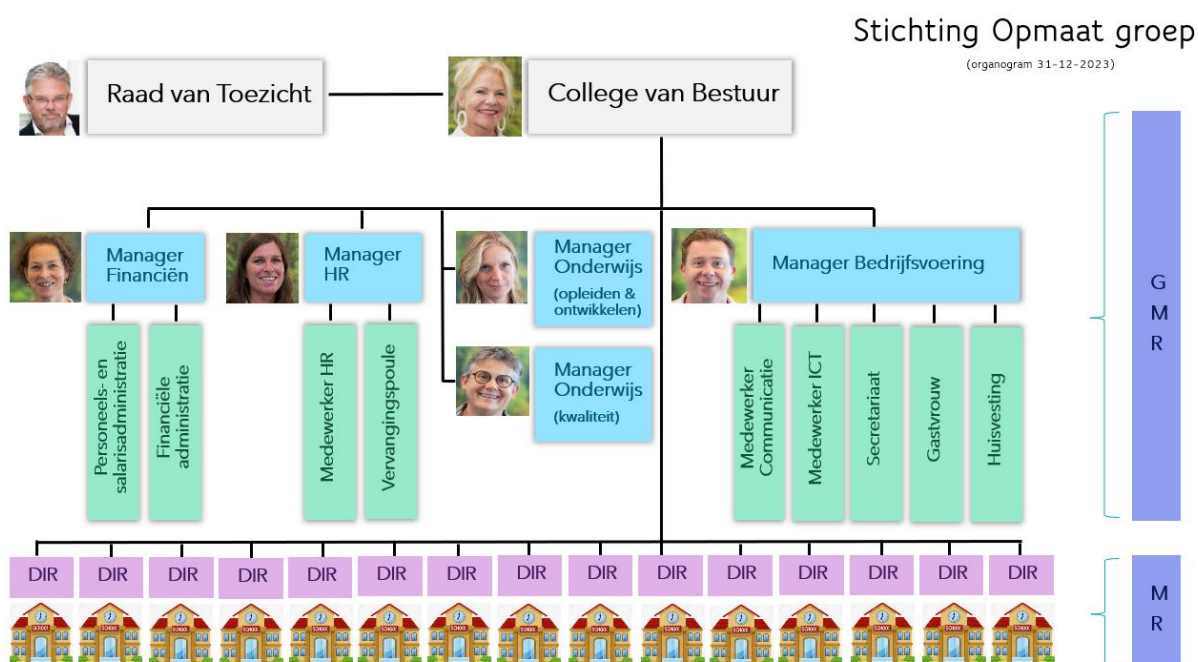
De scholen, de kern van de organisatie, zorgen voor de uitvoering van het onderwijs in de gemeenten Tilburg, Oisterwijk en Hilvarenbeek. Scholen hebben een relatieve autonomie (vooral onderwijskundig) binnen gemeenschappelijke beleidskaders. Het College van Bestuur geeft leiding aan de organisatie. Het 'Bestuursbureau' ondersteunt de scholen en het College van Bestuur op het gebied van onderwijs, HR, financiën en beheer. De stichting is full-serviced, alles in eigen beheer.

Opmaat groep werkt volgens het Raad van Toezicht (RvT)-model met een stichtingsbestuur (two tier). De Raad van Toezicht heeft tot taak toezicht houden op de uitvoering van de taken en de bevoegdheden door het College van bestuur. Zij staat het bestuur met raad en advies terzijde en vervult ook de werkgeversrol naar het College van Bestuur. Daarnaast adviseert zij het bestuur, gevraagd en ongevraagd. Dit alles gelang de geldende wet- en regelgeving. Het College van bestuur is het bevoegd gezag, de directievoering ligt bij de scholen. Het managementstatuut (terug te lezen op de website van Opmaat groep) beschrijft de taken en verantwoordelijkheden van het College van bestuur, de directeur bedrijfsvoering en schooldirecteuren.



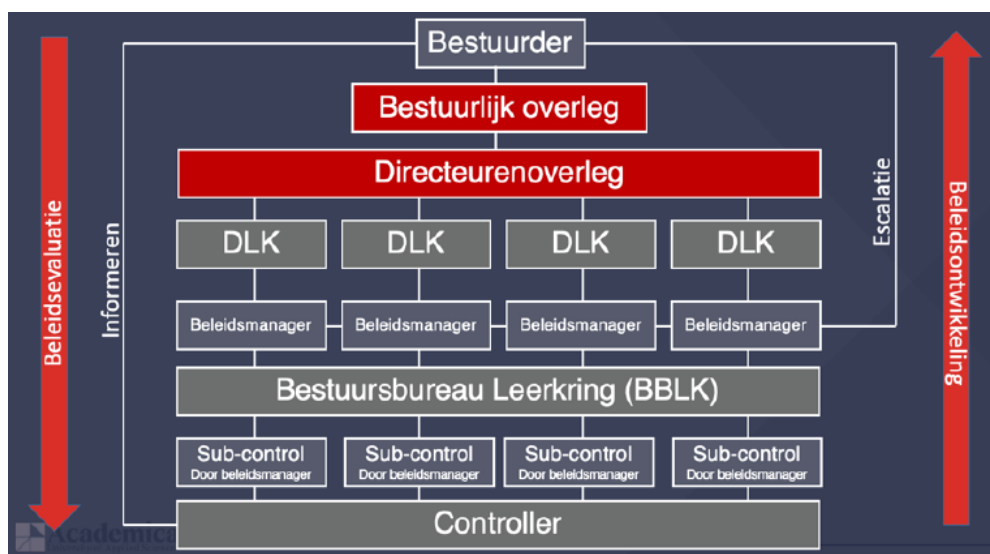
De organisatie is opgezet volgens het standaard inrichtingsprincipe van lijn en staf. De staf (bestuursbureau) is zo klein als mogelijk en ondersteunt de gehele organisatie. Bovenschools verenigen scholen zich in een zogeheten 'directeuren leerkring' (DLK), waar drie tot vier directeuren intensief samenwerken en elkaar ondersteunen. Alle schooldirecteuren samen vormen tevens het directeurenoverleg (DO). Op schoolniveau vindt dit plaats binnen de 'leerteams' (LT). Ieder leerteam werkt met een 'leerteamvoorzitter' (LT-vz).

## Organogram Opmaat groep



### 1.2.5 Governance

Het besturingsmodel en de besturingsfilosofie van Opmaat groep blijven centraal staan. Onderliggende systemen zijn geëvalueerd en herontworpen. Onderstaande structuur is beschreven in kwaliteitskaarten en zal op onderdelen prioriteit krijgen (werking van BO – DO – besluitvorming). Zie onderstaande afbeelding met betrekking tot hoe de verschillende platforms met elkaar verbonden zijn.



De bovenschoolse structuur wordt vormgegeven door het Directeurenoverleg (DO) en Bestuurlijk Overleg (BO), met de bestuurder in de positie als eindverantwoordelijke. Het goed functioneren van het primaire proces staat centraal in het besturingsmodel en de beleidsmanagers, die samen de bestuursbureauleerkring vormen, zijn daarbij ondersteunend. Professionals krijgen veel autonomie om de mate van zelfsturing en het lerend vermogen van de organisatie zo hoog mogelijk te maken (Laloux, 2015; Senge, 1990). En waar de autonomie van de professional geldt voor directeuren, geldt deze ook voor de beleidsmanagers. In de structuur worden (sub)control mechanismen ingericht waarin verantwoording wordt afgelegd.

### 1.2.6 Juridische structuur

Opmaat groep is een onafhankelijke stichting voor openbaar- en algemeen toegankelijk primair onderwijs die wordt bestuurd door een éénhoofdig College van Bestuur. Op 1 augustus 2006 vond de oprichting van Stichting Opmaat (groep) plaats. Opmaat groep staat ingeschreven in het handelsregister van de Kamer van Koophandel onder nummer 18083945.

### 1.2.7 Code Goed Bestuur & VOS/ABB

Opmaat groep is lid van de brancheorganisatie voor het primair onderwijs, de PO-Raad. Zoals alle leden van de PO-Raad, hanteert Opmaat groep de 'Code Goed Bestuur Primair Onderwijs'. In deze code zijn basisprincipes vastgelegd over professionaliteit van bestuurders en schooldirecteuren. Daarnaast heeft de Raad van Toezicht een eigen toezichtkader ontwikkeld.

Ook is Opmaat groep lid van het VOS/ABB. Het VOS/ABB is:

- Ondersteunend t.b.v. de ontwikkeling van diverse kernwaarden.
- Expertisecentrum voor bestuurders, schooldirecteuren en onderwijsprofessionals.
- Belangenbehartiger voor het openbaar onderwijs.

### 1.2.8 Verbonden partijen (horizontale dialoog)

Opmaat groep heeft als visie leerlingen een sterke basis mee te geven, waardoor ze regie kunnen nemen over hún toekomst. Dit kunnen we niet alleen! We betrekken ouders en medewerkers, werken samen met partners én we geven leerlingen een stem. Opmaat groep is een vooruitstrevende, maatschappelijke samenwerkingspartner. Wij werken nauw samen met organisaties waaronder:

#### **Coöperatie 'T-Primair'.**

Bestuurders van de onderwijsorganisaties in het primair onderwijs in de regio Tilburg hebben zich verenigd in de onderwijscoöperatie T-Primair. Zij werken samen in het belang van de ontwikkeling van hun leerlingen en staan voor een sterke onderwijsagenda. Onder andere de Lokale Educatieve Agenda (LEA) vormt één van de leidraden hiervoor.

Het gezamenlijke doel van T-primair is "Goed onderwijs voor alle kinderen in Tilburg en omgeving".

We hanteren vier leidende principes op basis waarvan we thema's gezamenlijk oppakken:

- Het thema raakt alle besturen;
- Het thema betreft multidisciplinaire complexiteit;
- Het thema heeft een belangrijk maatschappelijke impact;
- Door gezamenlijkheid creëren we meerwaarde voor het thema.

In 2023 hebben we een aantal thema's bestuurlijk met elkaar verkend en besproken. Het betreft het thema Veiligheid, huiselijk geweld, arbeidsmarkt, Nationaal Programma Leefbaarheid en Veiligheid en de strategische koers van de gemeente Tilburg in afstemming met het onderwijs.

Een nieuwe landelijke ontwikkeling is het werken vanuit OnderwijsRegio's. Als T-Primair hebben we landelijke subsidie toegekend gekregen om als pilot een onderwijsregio te vormen en uit te werken. Een Plan van Aanpak wordt in 2024 opgesteld en vastgesteld.

### Samenwerkingsverband Passend Onderwijs 'Plein-013'

Is het samenwerkingsverband Passend Onderwijs (30-04) voor de basisscholen in Tilburg en regio. Het zet zich in een onderwijsaanbod te doen dat past bij de ondersteuningsbehoeften van alle leerlingen in de basisschoolleeftijd. Alle scholen van Opmaat groep zijn, bij wet geregeld, aangesloten bij Plein-013. Het verder uitwerken van 'In de buurt gebeurt het' heeft prioriteit gehad. De NPO middelen van de gemeente Tilburg zijn leidend geweest voor het opstellen van de buurtplannen. Kern is: geen kind de wijk uit! De focus ligt op het realiseren van meer inclusief werken. Scholen en buurten hebben in 2023 hun plannen uitgevoerd. Op basis van een evaluatie zal er een vervolg aan de buurtplannen gegeven worden. De focus zal liggen op de behaalde resultaten.

In 2023 is vanuit het samenwerkingsverband data, waaronder het aantal verwijzingen S(B)O, in beeld gebracht. Er is een landelijke subsidie toegekend om het onderwijs aan hoogbegaafde kinderen te verstevigen en een impuls te geven. Uitvoering van het HB plan is gepland voor 2024.

#### In de buurt gebeurt het.

Dit programma wil een zo dekkend mogelijk aanbod van onderwijs- en ondersteuningsvoorzieningen in de buurt realiseren voor leerlingen van 4 tot 13 jaar. Scholen zoeken actief de verbinding met elkaar op. Zij zijn bereid de aanwezige expertise te delen en verspreiden, zodat meer kinderen "thuisnabij" naar school kunnen gaan. Regulier onderwijs, speciaal onderwijs en zorg slaan daarbij de handen ineen. Per buurt streeft men naar het terugplaatsen van leerlingen uit het S(B)O naar regulier onderwijs.

#### Andere samenwerkingspartners

Naast bovenstaande partijen werkt Opmaat groep samen met een keur aan samenwerkingspartners, zoals meerdere kinderopvangorganisaties, welzijnswerkorganisaties, culturele- en sportorganisaties en verenigingen. De scholen van Opmaat groep zijn gevestigd in de gemeenten Tilburg, Oisterwijk en Hilvarenbeek, allen belangrijke samenwerkingspartners. Samen met andere schoolbesturen vindt periodiek overleg plaats over huisvesting, onderwijsachterstandenbeleid en jeugdzorg.

#### 1.2.9 Klachtenbehandeling

Opmaat groep hecht waarde aan een goede samenwerking en dialoog met ouders en goed werkgeverschap ten opzichte van de werknemers. Indien er onvrede bestaat over gedragingen en beslissingen kan daarover een klacht worden ingediend conform de klachtenprocedure. Klachten worden in eerste instantie op schoolniveau behandeld. Hier worden dan ook verreweg de meeste klachten in goed overleg afgerond. Wanneer dit niet naar tevredenheid verloopt, bestaat de mogelijkheid om contact op te nemen met de interne klachtencommissie namens het College van Bestuur of de door Opmaat groep aangestelde externe vertrouwenscontactpersonen. Ouders kunnen een officiële klacht indienen bij de onafhankelijke klachtencommissie (Onderwijsgeschillen).

Er is dit jaar geen enkele officiële klacht ingediend bij een onafhankelijke klachtencommissie.

Vijftien maal heeft een ouder zich met een klacht gewend tot de interne klachtencommissie. De klachten werden in behandeling genomen door de manager Onderwijs (kwaliteit) en/of manager bedrijfsvoering. In dertien gevallen volstond een gesprek en opvolging van afspraken met ouders en schooldirecteur om de klacht naar tevredenheid op te lossen. Tweemaal (casussen aanbod Lentekriebels) is de klacht niet naar tevredenheid van ouders afgerond. Deze dossiers zijn gesloten door het schoolbestuur. Ook vanuit ouders is er geen vervolg gekomen op betreffende dossiers.

Klacht t.a.v.	Bestuur	Onderwijsproces	Veiligheid
Externe klachtencommissie	0	0	0
Interne klachtencommissie	2	9	4

### 1.3 De (gemeenschappelijke) medezeggenschapsraad

De 'Wet Medezeggenschap op Scholen' (WMS) biedt leerkrachten en ouders van leerlingen de mogelijkheid tot inspraak en toezicht op het beleid van basisscholen. De wet regelt dat zowel de personeels- als de oudergeleding inspraak hebben op voorgenomen beleid. Elke school kent een medezeggenschapsraad. Op basis van de WMS is voor Opmaat groep ook een Gemeenschappelijke Medezeggenschapsraad (GMR) ingesteld. De GMR bestaat uit vertegenwoordigers van ouders en leerkrachten van de scholen van Kinderstad. De GMR is een directe gesprekspartner van het College van Bestuur, bespreekt bovenschoolse ontwikkelingen en is betrokken bij de totstandkoming van beleid. De oudergeleding en de personeelsgeleding (PGMR) hebben, afhankelijk van het voorgenomen beleid, recht op advisering en/of instemming. De GMR streeft naar een goede informatie-uitwisseling, zodat al gedurende het proces op inhoud kan worden gereageerd, alvorens te komen tot advies of instemming.

De GMR werkt met een eigen begroting. De personeelsgeleding wordt in uren gefaciliteerd voor de werkzaamheden voor de GMR.

De GMR vergadert 6 x per jaar in voltallige bezetting. Hierbij wordt de bestuurder uitgenodigd. De personeelsgeleding komt daarnaast 2 x per jaar bijeen. Tenslotte heeft de GMR 2 x per jaar een overleg met de Raad van Toezicht.

#### **Terugblik 2023.**

In 2023 heeft de GMR aandacht besteed aan het eigen functioneren. Samen met een externe adviseur is gekeken hoe de GMR nog effectiever en slagvaardiger kan handelen. Het resultaat is dat er een grotere rol is ontstaan voor de GMR werkgroepen Onderwijs en Kwaliteit, Personeel en Financiën. Zij bereiden voorafgaand aan de voltallige GMR bijeenkomst de stukken grondig voor en nodigen daartoe ook de beleidsmedewerker van Kinderstad uit voor overleg en toelichting.

Het fusietraject met de Kinderopvanggroep heeft in 2023 voortdurend op de agenda gestaan. Samen met de ondernemingsraad zijn verwachtingen en ervaringen uitgesproken die zijn verwerkt in een fusierapportage door bureau Kikken. Tevens heeft de GMR input gegeven voor het nieuwe Koersplan voor 2024-2028.

De GMR werkt met een activiteitenkalender waarin de onderwerpen cyclisch zijn beschreven waarop met advies of instemming kan worden gereageerd. Daarnaast volgt of bespreekt de GMR lopende of actuele ontwikkelingen.

#### **Samenstelling.**

De GMR biedt bij een voltallige bezetting plaats aan 15 ouder vertegenwoordigers en 15 personeel vertegenwoordigers. Deze aantallen zijn gelijk aan het aantal verschillende scholen van Opmaat groep. De leden worden gekozen door de medezeggenschapsraden van de scholen. Door actieve werving hebben nagenoeg alle scholen een vertegenwoordiging in de GMR.

De MR van iedere school probeert de continuïteit van de leden in de GMR via een rooster van aftreden zo goed als mogelijk te waarborgen.

De GMR heeft een 'dagelijks bestuur' dat bestaat uit drie leden. Dit zijn een voorzitter uit de oudergeleding, een vicevoorzitter en een secretaris uit de personeelsgeleding. Dit dagelijks bestuur bereidt de vergaderingen voor, in samenspraak met het College van Bestuur, en stelt de agenda's vast.

De samenstelling van het dagelijks bestuur van de GMR Kinderstad was in 2023 als volgt:

Dhr. B de Kok	Voorzitter
vacature	Vice voorzitter
Dhr. P. Ketelaars	Secretaris

### Samenwerking en afstemming.

Met het College van Bestuur. Als directe gesprekspartner van de GMR is de voorzitter College van Bestuur tijdens een deel van de voltallige GMR vergaderingen aanwezig. De bestuurder geeft de GMR, als apart agenda-onderdeel, een update over actuele ontwikkelingen en toelichting op het voorgenomen beleid. Wanneer wenselijk vraagt de bestuurder één van de beleidsmedewerkers van het bestuursbureau om mede toelichting te komen geven ten aanzien van het proces en/of de inhoud. Schriftelijk vindt er informatieuitwisseling plaats via een Questions & Answers document.

Met de Raad van Toezicht. Twee keer per jaar overlegt de GMR met de Raad van Toezicht. Eén keer met het dagelijks bestuur en één keer met de voltallige GMR. In 2023 hebben we gesproken over de rol en taken van de RvT en de GMR en een dialoog gevoerd over actuele onderwerpen.

Met de MR-en. De GMR vindt het belangrijk dat er uitwisseling plaatsvindt met de MR-en. Agenda's en notulen worden online gedeeld in het Personeelshandboek.

Bij de volgende beleidsvoornemens en onderwerpen heeft de (P)GMR ingestemd en/of positief geadviseerd:

- Advies op de (meerjaren-) begroting 2023;
- Advies op het bestuursverslag 2022;
- Instemming beleidsplan duurzame inzetbaarheid;
- Instemming op uitvoering van de arbeidsmarkttoelage;
- instemming op het bestuursformatieplan;
- Instemming op verlenging van het contract met Bloey voor 1 jaar

Overige onderwerpen die zijn besproken en/of werden gepresenteerd:

- Eigen functioneren GMR;
- Voortgang en eerste evaluatie van de samenwerking met ARBO dienst Bloey;
- Ziekteverzuim;
- Voortgang HPO / NKC / NPO;
- fusietraject Opmaat groep en KOG. Plan van Aanpak in relatie tot medezeggenschap;
- Koersplan 2024-2027;
- Periodeverslagen;
- Ouderbijdrage;
- Nieuwe school Berkel-Enschot;
- Questions & Answers lijst (Q & A's);
- Werkverdelingsplannen scholen;
- Klimaat op de scholen;
- Betaling OOP bij vervanging leerkracht.

Het volledige jaarverslag van de GMR is op de website van Opmaat groep te lezen.

## 1.4 De Raad van Toezicht

De Raad van Toezicht (RvT) van 'Stichting Opmaat Groep' (thans: 'Stichting Kinderstad') houdt intern toezicht volgens de code "Goed Onderwijsbestuur Primair Onderwijs". Zij heeft een toezichhoudende-, adviserende- en werkgeverstaak. De RvT stelt de kwaliteit van het onderwijs en de (financiële) continuïteit van de onderwijsinstellingen centraal in de uitoefening van haar taak.

### Terugblik 2023.

Het jaar 2023 stond voor een belangrijk deel in het teken van het uitwerken van de juridische fusie met de Kinderopvanggroep. Gedurende het jaar zijn alle benodigde formele- en overig af te stemmen zaken afgerond. Op 1 december 2023 heeft de juridische fusie plaatsgevonden. Ook is besloten te komen tot een nieuwe naam voor de gefuseerde organisatie van primair onderwijs en kindervang. Vanaf 1 december 2023 gaat Stichting Opmaat Groep verder onder de naam Stichting Kinderstad.

In verband met het grote belang van deze ontwikkeling en gemaakte keuzes worden hierna de belangrijkste data van dit fusieproces nog eens benoemd en toegelicht:

- Op 23-4-2021 blijkt lange tijd later de 'kick-off' geweest te zijn van de fusie tussen Stichting Opmaat Groep en een deel van Stichting Kinderopvanggroep;
- Op hoofdlijn is toegewerkt naar een bestuurlijke fusie, welke is gerealiseerd per 1-1-2023;
- Op 12-10-2023 maakt de bestuurder het voorgenomen besluit bekend tot de juridische fusie;
- Op 14 november 2023 stemt de RvT in met het voorgenomen besluit van de bestuurder tot de juridische fusie per 1-12-2023;
- De ANBI status is verkregen op 25-10-2023;
- De juridische fusie is per 1-12-2023 gerealiseerd.
- Met ingang van 1-12-2023 verandert Stichting Opmaat Groep haar (statutaire naam) in
- Stichting Kinderstad.

(Voor een verdere meer gedetailleerde toelichting zie hoofdstuk 2.4 van het bestuur verslag 2023)

Naast bovenstaande ontwikkeling is er natuurlijk ruimschoots aandacht geweest voor het wel en wee van de scholen behorende tot de Stichting Opmaat Groep en de stichting als geheel. Binnen de jaarlijkse vergadercyclus zijn vaste onderwerpen: de behandeling van de strategische koers, de kwartaalrapportages, het jaarplan met de (meerjaren)begroting en het jaarverslag met de jaarrekening. Binnen deze onderwerpen ziet de RvT onder andere toe op de rechtmatige en doelmatige besteding van de beschikbaar gestelde middelen. De RvT besprak onder meer uitvoerig het jaarverslag, het bestuursverslag, het meerjarenplan en de begroting en keurde die goed.

Naast de thema's uit de reguliere cyclus sprak de RvT over specifieke onderwerpen zoals het HPO traject, de onderwijsopbrengsten, de HR cyclus, NKC, NPO regelingen, de strategische positie inclusief de samenwerkingsverbanden in onder andere Plein 013 en T-Primair en ontwikkelingen rond bestuur en bedrijfsvoering.

De RvT heeft instemming verleend aan de aanvraag van een nieuwe school in Berkel-Enschot.

De RvT gaf op alle genoemde onderwerpen nadrukkelijk invulling aan haar adviserende rol.

## Samenstelling.

De samenstelling van de RvT van Stichting Opmaat Groep was in 2023 als volgt:

Naam	Functie	Lid van commissie	Maatschappelijke functie
Wilan van Kuijk	Voorzitter	remuneratiecommissie	Advocaat
Ellen Kroese t/m 31.08.23	Lid	remuneratiecommissie	Directeur VNO NCW Brabant Zeeland
Evelien Ketelaars	Lid	Vanaf 01.09.2023: remuneratiecommissie	Directeur/ organisatieadvi- seur onderwijs
Marijke Megens	Lid	Auditcommissie	
Coen van Hoof	Lid	Auditcommissie	Directeur bedrijfsopleidingen
Vivian van de Ven	Lid	Auditcommissie	

De leden brengen gezamenlijk ervaring en expertise in op de beleidsterreinen onderwijs en bestuur, personeel, financiën, juridische zaken.

## Rooster van aftreden.

De zittingstermijn van de leden van de RvT is vier jaar. Aftredende leden zijn maximaal eenmaal herbe-  
noembaar. Een rooster van aftreden regelt de wisselingen in de samenstelling van de RvT.

De zittingstermijn van Ellen Kroese liep af op 1 september 2023.

Evelien Ketelaar maakt sinds 1 september 2023 onderdeel uit van de remuneratiecommissie.

## Vergaderingen/bijeenkomsten.

### *Evaluatie en vooruitblik*

De RvT heeft de bijeenkomst waarin de evaluatie van het eigen functioneren centraal staat verschoven  
naar het voorjaar 2024. Dit overleg wordt begeleid door een extern bureau.

### *Met het College van Bestuur*

De RvT heeft in 2023 achtmaal vergaderd. De voorzitter van de RvT heeft ter voorbereiding van elke  
vergadering een bilateraal overleg gevoerd met het College van Bestuur. Daarnaast hebben twee leden  
van de RvT (auditcommissie) tweemaal overleg gevoerd met het College van Bestuur, de directeur kin-  
deropvang en de manager financiën onderwijs en kinderopvang. Er heeft eenmaal een gesprek plaats-  
gevonden met twee leden van de RvT (de remuneratiecommissie) en het College van Bestuur.

### *Met de gemeenschappelijke medezeggenschapsraad*

De RvT heeft in 2023 één keer overleg gehad met het dagelijks bestuur van de GMR en éénmaal met de  
volledige GMR. In deze overleggen hebben het fusietraject met de Kinderopvanggroep centraal gestaan.

### *Met de OR van Opmaat kinderopvang BV.*

De RvT heeft éénmaal een kennismakingsgesprek gehad met de OR van de kinderopvang groep.

### *Met de gemeente.*

De geplande bijeenkomst met de RvT en de wethouders en beleidsmedewerkers van de gemeenten  
Tilburg, Hilvarenbeek en Oisterwijk heeft plaatsgevonden in februari 2023.

*Met RvT-leden Tilburg breed.*

De RvT Opmaat groep heeft in oktober 2023 een bijeenkomst georganiseerd voor alle leden van de verschillende Raden van Toezicht in het primair onderwijs in Tilburg en omstreken. Het thema van de bijeenkomst was 'Toezicht in veranderende tijden' en vond plaats onder begeleiding van Hartger Was-sink. Aan de bijeenkomst namen 23 leden van acht verschillende Raden van Toezicht deel.

*Bijwonen DLK's (directeuren leerkringen).*

Steeds twee leden van de RvT hebben in verschillende samenstelling vier verschillende DLK (directeuren leerkringen) bijgewoond in oktober 2023.

### **Naleving wet- en regelgeving**

De RvT ziet toe op naleving van wet- en regelgeving door het College van Bestuur. Voor wat betreft het aspect doelmatigheid wordt gecontroleerd op basis van de periodeverslagen en de jaarrekening voor-zien van een goedkeurende controleverklaring. Voor de controle van de jaarrekening is Crowe Foederer (voorheen Wijs Accountants) herbenoemd.

### **Tot slot**

De RvT wil ook dit jaar weer haar waardering uitspreken voor het vele goede werk dat wordt verzet binnen de scholen en in het stafbureau van Stichting Opmaat Groep / Kinderstad. Er is sprake van een grote zorg en betrokkenheid bij en inzet voor de kinderen van onze scholen en kinderopvanggroepen en de stichting als geheel.

De RvT wil daarbij niet nalaten op deze plaats aandacht te vragen een ingrijpende situatie die zich in 2023 heeft voorgedaan en tot zorg aanleiding geeft. In maart 2023 is op een aantal van onze scholen deelgenomen aan het landelijk project Lentekriebels. Dit is een jaarlijks terugkomend project voor het primair onderwijs om met kinderen te praten over verliefdheid, relaties, weerbaarheid en seksualiteit. Op één van de scholen heeft dit geleid tot onrust en hebben een aantal ouders zich verzet tegen deelname aan dit project. Er is daarbij door landelijke organisaties en anonieme derden een oproep gedaan voor een demonstratie tegen deelname aan dit project bij het bestuurskantoor van onze stichting. Daarbij is ook één van de directeuren met naam en beeltenis op negatieve wijze online genoemd en tegen zijn wens betrokken bij de protesten. De gemeente, de politie en RvT zijn door de bestuurder van dit alles op de hoogte gebracht en betrokken bij het in goede banen leiden van de demonstratie en negatieve berichtgeving. Het protest heeft uiteindelijk plaatsgevonden bij het bestuurskantoor, maar ook onaangekondigd bij één van de scholen. Een ander heeft geleid tot gevoelens van onveiligheid en onrust onder het personeel. De RvT heeft al eerder en doet dat ook nu weer, haar waardering uitgesproken voor alle betrokkenen van onze stichting die een rol hebben gehad in het beheersbaar houden van deze situatie. De RvT spreekt echter ook haar zorg uit voor dergelijke negatieve en anonieme inmenging en stemmingmakerij van derden rondom het onderwijs en de gang van zaken op onze scholen. Iedereen is steeds en van harte uitgenodigd om mee te praten over het onderwijs en de gang van zaken en het oneens te zijn met gemaakte keuzes, maar wel in het openbaar en met respect voor de medewerkers die dag in dag uit hun uiterste best doen voor onze kinderen.

Raad van Toezicht  
Stichting Opmaat groep  
Wilan van Kuijk  
Voorzitter



## 2. Verantwoording van het beleid

### 2.1 Onderwijs & Kwaliteit

#### 2.1.1 Onderwijskwaliteit en kwaliteitszorg

Ons kwaliteitsbeleid is de basis van ons onderwijs. We volgen hierin de benadering van de Inspectie van Onderwijs:

- Kwaliteitszorg
  - We werken met een systeem van kwaliteitszorg (Enigma) dat cyclisch, systematisch en doelmatig is.
- Kwaliteitscultuur
  - We volgen de Code Goed Bestuur en hebben de organisatie zo ingericht dat iedereen vanuit zijn taak en rol medeverantwoordelijk is voor zo goed mogelijk onderwijs.
  - We faciliteren en geven ruimte voor professionalisering.
- Verantwoording en dialoog
  - We leggen mondeling en schriftelijk verantwoording af aan belanghebbenden. We organiseren dialoog en tegenspraak met alle betrokkenen.

#### 2.1.2 Jaarplan (doelen en resultaten)

##### Didactische vaardigheden.

Ten behoeve van een effectieve didactiek passen alle leerkrachten (ondersteuners) 'Responsive Explicit Teaching (RET) ABC' toe. Het competent worden in toepassing hiervan loopt al langere tijd, zo ook dit jaar.

- *RET A*: staat in het teken van 'Expliciete directie instructie' (EDI). Een stichting brede kijkwijzer EDI is opgesteld. Procedures en afspraken zijn geborgd in een kwaliteitskaart. Eind 2023 vindt een tweede observatieronde plaats op alle scholen. Resultaten worden besproken en leiden advies aan de bestuurder.
- *RET B*: staat in het teken van 'formatief handelen en Mastery learning'. Mastery learning breekt het onderwerp dat een leerling zich eigen moet maken op in kleinere stukken, met heldere en duidelijke doelen. Scholing voor RET B is op alle scholen afgerond.
- *RET C*: staat in het teken van 'zelfsturing en metacognitie'. Alle leerlingen beschikken over goede metacognitieve vaardigheden, kunnen ze hun eigen leerproces sturen of reguleren. In 2023 zijn alle schoolteams hierin getraind.



##### Trendanalyse 2.0

Na de midden- en eindtoetsen van het leerlingvolgsysteem wordt door iedere school een analyse van de resultaten opgesteld. Een uniform format (trendanalyse 2.0) ontwikkelen heeft in 2022 een langere doorlooptijd gekregen door de stichting brede overgang van Esis naar ParnasSys. In 2023 is het format afgerond en vastgelegd. Vanaf de M-toetsen 2024 (januari) wordt het nieuwe format toegepast.

## Toetsen.

Een adviesrapportage 'Visie op toetsen' is opgesteld en eind 2023 vastgesteld. Kern van het advies is dat we alle toetsen zien als summatief, behalve de doorstroomtoets (formatief). De adviesrapportage dient in 2024 verder uitgewerkt te worden.

## ICT-ontwikkeling.

Het 'Visiedocument ICT' is geactualiseerd en het 'Visiedocument digitale geletterdheid' is opgesteld en vastgelegd. In 2024 gaat een werkgroep een implementatieplan schrijven t.b.v. digitale geletterdheid dat vanuit 1-8-2024 uitvoering vindt in de scholen.

## Nederlands Kennis Curriculum (NKC) en burgerschapsvorming

Het NKC is een gegarandeerd en kennisrijk curriculum voor leerlingen van 4 tot en met 12 jaar op het gebied van wereldoriëntatie en burgerschap. In het NKC wordt kennis *doelmatig* (een duidelijk plan wat we leerlingen willen leren), *samenhangend* (de verschillende inhouden verhouden zich tot elkaar), *uitdagend* (leerlingen leren dingen waar ze nog geen weet van hadden) en *opbouwend* (thema's bouwen op elkaar voort, gespreide herhaling) ingedeeld. Het NKC is daarnaast een gegarandeerd kenniscurriculum. Alle leerlingen ontwikkelen een geselecteerde basiskennis en toepassingsvaardigheden aan het einde van de basisschool.

Een stichting brede invoering van het NKC heeft het in 2022 bij de GMR niet gehaald. Dit betekent dat iedere school het aanbod van een gegarandeerd en kennisrijk curriculum voor wereldoriëntatie en burgerschap zelf vast dient te leggen in haar aanbod en zich hierover dient te verantwoorden. Hiervoor had men de tijd in 2023. Start 2024 worden de keuzes in een bovenschoolse kwaliteitskaart geborgd. Voor de scholen die hun HPO-basis nog aan het versterken zijn is de keuzetermijn verlengd. Op de scholen waar het NKC al in een gevorderd stadium is zien we een positief effect ten aanzien van: betrokkenheid en van leerlingen, ontwikkeling woordenschat, kennisvergroting van leerlingen en leerkrachten.

Op bestuursniveau is in 2023 een visiedocument 'Burgerschap' geschreven. Bij een positieve beoordeling van dit visiedocument door de Inspectie van het Onderwijs (2024) zal vervolgens een bestuurlijke kwaliteitskaart 'Wereldoriëntatie en burgerschap' opgesteld worden die door alle scholen gebruikt gaat worden.

### 2.1.3 Overige ontwikkelingen

In het kader van kansengelijkheid onderstaande ontwikkelingen uit het jaarplan:

#### Kansrijk adviseren

We hebben onze ambities en bijbehorende data bepaald waarop we sturen t.a.v. het uitstroomniveau in referentieniveaus, het schooladvies in relatie tot de doorstroomtoets en het succes in het derde jaar voortgezet onderwijs.

#### Masterplan Basisvaardigheden (ministerie van OCW)

Zes scholen (Panta Rhei, Oculus, Hartevelden, AZC-Oisterwijk, Rendierhof en Fonkel) nemen deel aan het 'plan basisvaardigheden' waarmee we een sterke impuls willen geven aan het versterken van basisvaardigheden op het gebied van lezen, schrijven, rekenen, digitale geletterdheid en hoe we in Nederland met elkaar omgaan. Alle scholen zijn gestart met een 0-meting. Evaluatie en voortgangsmetingen vinden plaats tijdens de periodieke monitorgesprekken.

## Onderwijsachterstanden

Op basis van de vastgestelde onderwijsachterstandsscore ontvangen zes van onze scholen (Rendierhof, Fonkel, Sleutel, Hartevelden, Oculus en AZC-Oisterwijk) extra middelen van OCW ter bestrijding van onderwijsachterstanden. Deze middelen worden volledig door het bestuur van Opmaat groep doorgezet naar de betreffende scholen. De scholen hebben plannen opgesteld hoe deze middelen worden ingezet om achterstanden te beperken en iedere leerling kansengelijkheid te bieden. Met name extra inzet van personeel en investeringen in scholing moeten er toe dienen dat de schoolteams de geplande resultaten kunnen bereiken.

## Financiële toegankelijkheid

Een start is gemaakt om beleid op te stellen t.b.v. afschaffing van de vrijwillige ouderbijdrage. Naar verwachting wordt hier begin 2024 een besluit over genomen zodat e.e.a. vanaf schooljaar 2024-2025 geëffectueerd kan worden.

### 2.1.4 Toekomstige ontwikkelingen

#### Hoog presterende organisatie (HPO) met hoog presterende scholen (HPS).

Opmaat groep heeft het de structuur van een 'hoog presterende organisatie' met 'hoog presterende scholen' in 2023 verder verstevigd. De kracht zit in 2023 niet in het verder ontwikkelen maar in borgen en verankeren. We blijven werken vanuit onze uitgangspunten die in de missie/visie centraal staan:

- Wij geven wetenschappelijk getoetst en onderbouwd les;
- Onze leerkrachten vormen dé sleutel tot succes;
- Wij kiezen voor een aanpak waarin omgeving en mens centraal staan.

Onderstaande wetenschappelijk onderbouwing die wij gebruiken voor de inrichting en werkwijze van onze organisatie en scholen krijgt steeds beter inhoud, vorm en uitvoering:

- Cognitieve psychologie en onderwijswetenschappen (Paul Kirschner, Anders Ericsson, Daniël Willingham);
- Systeemdenken & lerende organisatie (Peter Senge);
- Gebalanceerde professionaliteit (Didi Grifioen);
- Effectief leiderschap (Jack Zenger, Joseph Folkman);
- Zelfsturende organisaties (Frederic Laloux);
- High Performance Organisaties (André De Waal);
- Strategische bedrijfsvoering (Robert Kaplan, David Norton);
- Governance (Goos Minderman, Hans Bossert).

We hebben vastgesteld dat enkele onderdelen nog onvoldoende geborgd zijn in kwaliteitskaarten waardoor onduidelijkheid ontstaat binnen platforms. De kwaliteitskaarten 'bestuurlijk overleg', 'directeurenoverleg' en 'strategische besluitvorming' worden in 2024 als eerste opgepakt ter verbetering.

### 2.1.5 Onderwijsresultaten

#### Eindopbrengsten.

Ons doel is dat iedere school bij de eindtoets in groep 8 scoort op of boven het gemiddelde ligt dat passend is bij hun schoolgewicht. De resultaten van de eindtoets worden sinds 2021 (gelang overheidskader) beoordeeld aan de hand van het percentage 'beheersing referentieniveaus 1F en 1S-2F':

- 1F is het *basisniveau* voor taal en rekenen dat (nagenoeg) alle leerlingen aan het einde van de basisschool tenminste zou moeten beheersen.
- 1S-2F is het hogere *streefniveau* voor taal (2F) en rekenen (1S) dat we voor een groot deel van de leerlingen aan het einde van de basisschool proberen te bereiken.

De Inspectie van het Onderwijs hanteert voor deze referentieniveaus signaleringswaarden. Scoort een school onder deze signaleringswaarden dan volgt een signaal naar de betreffende school. Opmaat groep hanteert hogere ambities dan de signaleringswaarden (SW) van de Inspectie op het Onderwijs.

	SW 1F	SW 1S-2F
Inspectie van het Onderwijs	80%	Afhankelijk van schoolweging: ondergrens
Opmaat groep	96%	Afhankelijk van schoolgemiddelde: Landelijk Gemiddelde

De onderwijsinspectie hanteert voor het beoordelen van de opbrengsten het gemiddelde van drie schooljaren. Voor de eindtoets 2023 betekent dit het gemiddelde van 2021 – 2022 – 2023. Voor Opmaat groep geldt dat de scholen de Centrale eindtoets Cito, Route 8, IEP of AMN-toets inzetten voor het verantwoorden van hun eindopbrengsten. AZC-Oisterwijk en de Nieuwkomersschool nemen vanwege hun specifieke leerlingpopulatie niet deel aan een eindtoets.

In onderstaande tabel staan de resultaten van de afgelopen drie schooljaren:

	Eindopbrengsten 20-21 1F	Eindopbrengsten 20-21 1S-2F	Eindopbrengsten 21-22 1F	Eindopbrengsten 21-21 1S-2F	Eindopbrengsten 22-23 1F	Eindopbrengsten 22-23 1S-2F			
Kikkenduut	98,0	66,3	98,1	68,2	99,0	71,5	Op of boven signaleringswaarde Inspectie en Landelijk Gemiddelde	Op of boven signaleringswaarde Inspectie en onder Landelijk Gemiddelde	Onder signaleringswaarde Inspectie en Landelijk Gemiddelde
Blaak	97,7	70,7	96,8	66,4	96,9	65,1			
Sleutel	94,8	63,8	97,4	65,4	98,1	74,1			
Fonkel	97,5	54,3	93,9	50,3	94,9	46,8			
Driehoek	93,7	60,0	96,0	66,7	97,0	70,7			
Vuurvogel	96,9	64,5	97,9	68,4	97,6	71,0			
Panta Rhei	98,6	67,8	97,5	69,5	98,0	72,2			
Bienekebolders	98,9	74,2	99,0	82,9	98,2	79,8			
Oculus	94,3	55,7	94,2	56,4	93,2	49,0			
Bibit	95,9	68,7	95,9	73,0	96,6	70,8			
Koolhoven	97,3	61,8	97,4	61,5	97,6	64,3			
Hartevelden	95,2	60,5	94,1	56,1	95,6	58,8			
Driecant	94,8	62,1	92,5	54,1	92,7	59,1			
Rendierhof	97,8	63,6	96,6	64,5	95,6	65,3			
Opmaat groep	57 %	71 %	64 %	86 %	64 %	79 %			
	43 %	29 %	36 %	14 %	36 %	21 %			
	0 %	0 %	0 %	0 %	0 %	0 %			
<p><b>Conclusie:</b> We zijn redelijk tevreden met de resultaten. Alle scholen scoren boven de signaleringswaarde van de Inspectie op het Onderwijs. Onze ambitie 1S-2F om op alle scholen het Landelijk Gemiddeld of hoger te scoren hebben we (nog) niet behaald. Dit geldt ook voor onze ambitie 96% score 1F.</p>									

## Vervolgsucces.

We gebruiken de data uit 'Vensters PO' voor het bepalen van het vervolgsucces van onze leerlingen. De bestuurlijke ambitie van Opmaat groep is: op minimaal 60% van onze scholen presteren de uitgestroomde leerlingen (groep 8) na 3 jaar in het voortgezet onderwijs op niveau van het schooladvies. Vanwege de specifieke leerlingpopulatie wordt AZC-Oisterwijk niet meegenomen in de data.

In onderstaande tabel staan de resultaten van de afgelopen drie schooljaren (bron: Vensters PO):

	% 20-21	20-21	% 21-22	21-22	% 22-23	22-23					
Kikkenduut	63,6	▲	65,7	▲	62,5	▲	60% of meer van de uitgestroomde leerlingen (groep 8) zit na 3 jaar in het VO op het schooladvies	Minder dan 60% van de uitgestroomde leerlingen (groep 8) zit na 3 jaar in het VO op het schooladvies	▲	▼	■
Blaak	85,4	■	72,7	▲	71,4	▲					
Sleutel	47,6	▲	34,2	▲	61,5	▲					
Fonkel	46,2	▲	42,9	▼	58,8	▲					
Driehoek	76,7	▲	75,0	▲	81,8	▲					
Vuurvogel	69,9	▼	75,9	▲	62,9	▲					
Panta Rhei	74,0	▲	68,0	▲	53,0	▲					
Bienekebolders	70,0	▲	76,9	▼	66,7	▲					
Oculus	62,1	▲	62,5	▲	48,3	▲					
Bibit	65,2	▲	54,5	▲	54,9	▲					
Koolhoven	58,0	▲	54,5	▲	58,0	▲					
Hartevelden	55,8	▲	52,9	▲	63,5	▲					
Driecant	60,9	▲	59,3	▲	67,2	▲					
Rendierhof	64,4	▲	59,0	▲	65,4	▲					
Opmaat groep	63,3 %		61,0 %		62,6 %						
<p><b>Conclusie:</b> We zijn redelijk tevreden. Vijf van onze scholen halen de Opmaat groep ambitie niet. Echter, ondanks aandacht voor de totstandkoming van het schooladvies blijft de opstroom op bijna alle scholen hoog.</p>											

## 2.1.6 Sociale veiligheid

Om de sociale veiligheid te meten nemen alle scholen de sociale veiligheidsonderzoeken in 'Vensters PO' af bij leerlingen, ouders en medewerkers. Het medewerkersonderzoek in Vensters PO wordt om het jaar afgenomen. Opmaat groep hanteert onderstaande ambities en waarderingen ten aanzien van de resultaten:

	Ambitie (norm) Opmaat groep	Onvoldoende	Voldoende	Goed
Leerlingen	8,0 of hoger	Lager dan 8,0		8,0 of hoger
Ouders	7,0 of hoger	Lager dan 7,0	7,0 t/m 7,4	7,5 of hoger
Medewerkers	7,0 of hoger	Lager dan 7,0	7,0 t/m 7,4	7,5 of hoger

Op AZC-Oisterwijk wordt vanwege de specifieke leerling- en ouderpopulatie de tevredenheid op een andere wijze gemeten. Dit geldt ook voor de medewerkerstevredenheid. Alle drie de aspecten zijn omgezet naar een score die vergelijkbaar is met de wijze van waarderen van de overige scholen.

In onderstaande tabel staan de resultaten van de afgelopen drie schooljaren (bron: Vensters PO):

	Leerlingen 20-21	Leerlingen 21-22	Leerlingen 22-23		Ouders 20-21	Ouders 21-22	Ouders 22-23		Medewerkers 1x per 2 jaar (in 2024 weer)
Kikkenduut	7,3	8,0	8,5		8,0	7,3	7,3*		
Blaak	8,0	8,1	8,1		7,6	7,7	8		
Sleutel	8,3	7,8	7,9		8,1	8,5	7,8*		
Fonkel	7,9	7,8	6,1		8,2	8,0	8,3		
Driehoek	7,9	7,9	8,0		7,9	8,4	8,4		
Vuurvogel	8,7	8,5	onb		8,3	8,2	8,0		
Panta Rhei	8,4	8,3	8,1		7,8	8,1	8,0		
Bienekebolders	8,2	8,1	8,2		8,7	8,6	8,1		
Oculus	7,3	6,7	7,7		6,3	8,0	7,9		
Bibit	8,2	8,2	8,2		7,2	7,6	na		
Koolhoven	8,6	8,4	8,3		7,9	7,7	7,7*		
Hartevelden	8,4	8,0	8,1		7,4	7,4	7,9		
Driecant	8,2	8,0	7,9		7,6	7,5	6,9		
Rendierhof	8,5	8,2	8,0		7,9	7,6	6,9		
AZC-Oisterwijk	9,1	9,0	8,9		8,5	8,7	8,5		
Opmaat groep	71 %	73 %	71 %		36 %	53 %	79 %		
	nvt	nvt	nvt		57 %	47 %	7 %		
	29 %	27 %	29 %		7 %	0 %	14 %		
<p>Toelichting: * staat voor onvoldoende respondenten voor een betrouwbare score. 'na' staat voor: niet afgenomen.</p> <p><b>Conclusie:</b> We zijn over het geheel redelijk tevreden met de resultaten. Drie van de scholen die onder de gestelde leerlingnorm scoren zitten hier dicht tegenaan. Voor de vierde school geldt dat we niet tevreden zijn. Interventies zijn hier uitgezet. Voor de oudermeting geldt dat er bestuurlijke betrokkenheid is t.a.v. schoolaspecten.</p>									

### 2.1.7 Onderwijs aan nieuwkomers

In 2023 hebben we te maken met een toename van het aantal leerlingen. Dit is onder andere ontstaan door de komst van meer statushouders naar AZC-Oisterwijk en door de verdere groei van de Nieuwkomersschool door Oekraïense vluchtelingen. Deze laatste school (voorziening), voorheen Oekraïenschool, is door Opmaat groep namens T-Primair op 1 mei 2022 gestart. Het aantal leerlingen dat onderwijs krijgt op de daarvoor ingerichte school aan de Wandelboslaan in Tilburg is opgelopen tot maximaal 187. Er zijn einde schooljaar 2022-2023 53 leerlingen uitgestroomd naar regulier onderwijs. Op de eerste schooldag van schooljaar 2023-2024 zaten er 106 leerlingen op de school.

De gemeente Tilburg heeft in samenwerking met T-Primair en andere betrokken partners gewerkt aan een beleidsnotitie waarmee men de kwaliteit van opvang en onderwijs aan nieuwkomers zo optimaal mogelijk in wil richten. Doelstelling is vanaf 1-8-2024 een centrale 'Nieuwkomersschool' (maximaal 5 groepen) te hebben met satelliet locaties verspreid over de stad. Voor de satelliet locaties wordt vooral gedacht aan uitbreiding van de bestaande Taalschool locaties.

Per 1 augustus 2023 is de Nieuwkomersschool gestart op een tijdelijke locatie, Grote Beemd. Per 1 augustus 2024 proberen we de school te verhuizen naar een meer permanente locatie, centraal in de stad.

De teams van AZC-Oisterwijk en de Nieuwkomersschool verzetten ontzettend goed en waardevol werk in een steeds veranderende omgeving. Hier is Opmaat groep erg trots op!

### 2.1.8 Inspectie van het Onderwijs (IvhO)

In 2023 hebben we geen bestuurlijk toezicht gehad. Dat heeft in 2020 plaatsgevonden en wordt eens per 4 jaar uitgevoerd. Wel wordt jaarlijks een gesprek met de IvhO gevoerd. In 2023 hebben we dit gesprek op 10 oktober gevoerd.

Onderstaand, op hoofdlijn, de gespreksonderwerpen:

- Alle scholen van Opmaat groep voldoen aan de vereiste basiskwaliteit;
- Uit de risicoanalyse van de IvhO komen vier scholen naar voren:
  - Driecant: resultaten nog niet volledig op. Opmaat groep ziet dat de resultaten de goede richting in gaan.
  - Fonkel: eindresultaten blijven achter. Opmaat groep ziet een moeilijk schooljaar achter de rug. Vanaf eind 2023 bouwen aan meer stabiele situatie.
  - Blaak: Eindresultaten beduidend lager in vergelijking met voorgaande jaren. Grote zijinstroom van paar jaar geleden maakt deze dip. Leerlingen individueel wel voldoende groei doorgemaakt.
  - Oculus: resultaten zijn niet goed. Opmaat groep herkent de situatie. Een plan van aanpak is opgesteld en monitoring van de school is verscherpt.
- Er zijn oudersignalen ontvangen door de IvhO ten aanzien van toetsing en Lentekriebels;
- Vierjaarlijks onderzoek zal naar verwachting in 2025 plaatsvinden;
- Nieuwe systematiek bezoeken IvhO:
  - Steekproefsgewijs: kwaliteitsonderzoek met beoordeling (tijdig aangekondigd).
  - Thematisch: onderzoek op domein t.b.v. jaarverslag (tijdig aangekondigd).
  - Onaangekondigde schoolbezoeken.
- Nieuwe ontwikkelingen: er bestaan geen excellente beoordelingen van scholen meer. De IvhO wil wel graag de beoordeling 'Goed' invoeren, nu bestaat voldoende en onvoldoende, en bekijkt hoe men dit het beste kan doen.

De IvhO heeft op twee scholen een onderzoek uitgevoerd:

- **OBS De Blaak:** een thema-onderzoek 'Kwaliteit van extra ondersteuning in het funderend onderwijs.' De inspectie wil met dit onderzoek meer zicht krijgen op de aard, omvang en kwaliteit van extra ondersteuning. Het onderzoek heeft niet als doel om te komen tot kwaliteitsoordeelen over de individuele school. Er volgt ook geen schriftelijke rapportage. Over het thema-onderzoek wordt onder meer in de 'Staat van het Onderwijs' gerapporteerd op basis van de gehele steekproef van scholen en leerlingen.

- **AZC-Oisterwijk:** een kwaliteitstoezicht-onderzoek. De IvH0 heeft met een goede waardering haar complimenten uitgesproken over de kwaliteit van de school:
  - ✓ Onderwijsproces, de basis op orde (voldoende).
  - ✓ Veiligheid en schoolklimaat, een fijne school (voldoende).
  - ✓ Sturen, kwaliteitszorg en ambitie, continue werken aan kwaliteit (goed).AZC-Oisterwijk heeft een aantal actiepunten geformuleerd n.a.v. het bezoek om haar kwaliteit nog verder te verbeteren.

## 2.1.9 Passend Onderwijs

### Visie- en koersontwikkeling Passend Onderwijs

De bestuurlijke kwaliteitskaarten 'Passend Onderwijs', 'Lesgeven' en 'In de buurt gebeurt het' zijn opgesteld. Deze input zal mede gebruikt gaan worden voor het nieuw op te stellen koersplan 2024-2028.

### In de buurt gebeurt het (IDBGH)

Thuisnabij onderwijs door een dekkend aanbod van onderwijs- en ondersteuningsvoorzieningen in de buurt voor alle leerlingen is het hoofddoel van dit programma dat basisonderwijs (BaO), speciaal basisonderwijs (SBO) en speciaal onderwijs (SO) samen met jeugdhulp en gemeenten dragen. Iedere wijk waarin een Opmaat groep school participeert heeft inmiddels een plan van aanpak op- en vastgesteld. De plannen zijn volledig of gedeeltelijk goedgekeurd door de gemeente. Dit omdat de gemeentelijke NPO-gelden de inhoud deels bekostigen.

### Begeleider Passend Onderwijs (BPO)

De kwaliteitskaart BPO is geëvalueerd, bijgesteld en opnieuw vastgesteld. Hiermee geven we nadrukkelijk aan wat de taken, verantwoordelijkheden en bevoegdheden van deze begeleiders zijn. Ook het programma 'In de buurt gebeurt het' is meegenomen in de beschrijving van taken.

### Verwijzingen

De verwijzingsaantallen en -gronden vanaf 1-8-2019 zijn in beeld gebracht en geanalyseerd. Begin 2024 worden de bevindingen omgezet in actiepunten. Verwijzingen naar S(B)O maken vanaf 1-1-2024 tevens onderdeel uit van het nieuwe format 'trendanalyse 2.0'. Onze ambitie is om <3% van de leerlingen te verwijzen naar S(B)O. Deze ambitie is gerealiseerd.

### Hoogbegaafdheid

Een innovatieteam heeft een praktische handreiking per ondersteuningsniveau op het gebied van hoogbegaafdheid opgeleverd. Deze handreiking biedt medewerkers direct handvatten. Vervolgens is een adviesrapportage opgesteld hoe hoogbegaafdheid binnen 'hoog presterende scholen' vorm te geven. Bij goedkeuring van de adviesrapportage wordt in 2024 een projectgroep ingericht om een implementatieplan te schrijven.

Opmaat groep verzorgt voor samenwerkingsverband Plein-013 een voorziening voor fulltime hoogbegaafdheidsonderwijs. Deze voorziening is verbonden aan basisschool JL Driecant.



## Verantwoording budget passend onderwijs

Als deelnemend schoolbestuur binnen het samenwerkingsverband werken we aan zes strategische speerpunten ten behoeve waarvan middelen Passend Onderwijs worden uitgegeven. Deze zes zijn:

- Hoog niveau van basisondersteuning en geïntegreerde extra ondersteuning;
- Dekkend aanbod van gespecialiseerd onderwijs;
- Constructieve samenwerking met netwerkpartners;
- Professionele advies- en toeleidingsfunctie;
- Betrokken en goed geïnformeerde ouders;
- Professionele plan-, verantwoordings- en verbetercyclus.

Ten aanzien van deze speerpunten is voor Opmaat groep onderstaand de inzet van middelen te zien.

Passend Onderwijs inzet van middelen	2023	2022
Ondersteuningsbudget scholen	459.400	499.594
Vergoeding individuele arrangementen	291.562	125.714
Ontvangen van het samenwerkingsverband	750.962	625.308
Overige ontvangsten	65.186	51.585
	816.147	676.893
Inzet personeel	595.128	453.638
Begeleiding passend onderwijs	353.654	306.544
Inhuur deskundigen	263.729	364.842
Leermiddelen	7.889	5.261
	1.220.400	1.130.285
Meer inzet dan subsidie	-469.439	-504.977

Ondersteuningsbudget Samenwerkingsverband	Per leerling
2023	100,00
2022, augustus tot en met december	10,00
Schooljaar 2021/2022	170,00
Schooljaar 2020/2021	228,00

Tegenover de verlaging van het ondersteuningsbudget per leerling staat dat de afdrachten voor de in het verleden doorverwezen leerlingen S(B)O, de zogenaamde arrangementen zijn stopgezet. Reden hiervoor is de collectieve verantwoordelijkheid van alle deelnemende schoolbesturen. Toegevoegd voor de schoolbesturen is de wijkverantwoordelijkheid voor het inzetten van de Begeleider Passend Onderwijs (BPO) voor "In de Buurt gebeurt het".

### 2.1.10 Nationaal Programma Onderwijs (NPO)

We hebben, gelang de doelstelling van het NPO-programma, tegelijkertijd twee sporen bewandeld:

- Repareren: iedere school een eigen specifiek programma met interventies.
- Renoveren: vanuit stichtingsbeleid een drietal programma's versterken.

#### Repareren.

Na een brede schoolscaan op cognitief – en sociaal-emotioneel vlak is vanaf 1-8-2021 gestart met de uitvoering van de schoolspecifieke NPO-plannen. Voor schooljaar 2022-2023 zijn de plannen geëvalueerd en bijgesteld, wederom met instemming van de MR-en. Onderstaande opzet is gehandhaafd:

- Wat het resultaat van de interventie dient te zijn (meetbaar);
- Hoe de monitoring van de interventie plaats vindt;
- Wat de relatie van de interventie is met de schoolambities uit het jaarplan.

	A	B	C	D	E	F	G	H
1		08CP - Rendierhof						
2		Schoolformat: Inzet NPO-gelden 2021-2022						
3								
4		Interventie	Repareren	Menukaart	Renoveren	Kosten		A) Beschrijf SMART wat het resultaat dient te zijn. B) Beschrijf hoe en wanneer de monitoring plaats vindt. C) Beschrijf wat de relatie met een ambitiekaart van school is.
5	1					1	A	
6							B	
7							C	
8	2						A	
9							B	
10							C	
11	3						A	
12							B	
13							C	

Op scholen van Opmaat groep zijn met name onderstaande interventies, uit de landelijk opgestelde "menukaart", uitgevoerd:

- Extra handen in de klas;
- Instructie in kleine groepjes;
- Het welbevinden van leerlingen;
- Rekenen en taal;
- Deskundigheidsbevordering.

Voor bovenstaande interventies zijn extra medewerkers benoemd. In 2023 is 4,3% procent van de middelen voor NPO inclusief OAB ingezet voor de inhuur van personeel niet in loondienst. Niet alle geplande activiteiten hebben plaats kunnen vinden door een tekort aan leerkrachten en ziekteverzuim. Van de totale subsidie voor uitvoering van het NPO is in schooljaar 2022-2023 80% van de gelden direct beschikbaar voor de interventies uit het schoolprogramma. Op bestuursniveau is een programma opgesteld voor innovatieve projecten. Voor het niet bestede deel van de ontvangen subsidie is een bestemmingsreserve gevormd zodat de scholen de middelen ook de komende jaren kunnen besteden.

Per 1-8-2023 zijn de inkomsten vanuit de NPO-subsidie gestopt. Omdat, met name door personeelstekorten, de programma's niet volledig zijn uitgevoerd hebben diverse scholen hebben nog gelden in een bestemmingsreserve. Het ministerie van OCW heeft besloten dat deze scholen hun programma tot uiterlijk 1-8-2025 voort kunnen zetten.

### Renoveren.

Van de totale subsidie voor uitvoering van het NPO is 20% van de gelden indirect beschikbaar voor interventies op de scholen. Deze gealloceerde gelden zijn, met instemming van de GMR, ingezet ten behoeve van een drietal programmalijnen, Passend Onderwijs en risicoafdekking personele verplichtingen:

- Ontwikkelen, versterken en borgen van Opmaat groep als een hoog presterende organisatie;
- Ontwikkelen en implementeren van het Nederland Kennis Curriculum (NKC);
- Ontwikkelen en uitvoeren van de Opmaat academie.;
- Inzet coördinator- en projectgroep Passend Onderwijs voor beleidsadvies;
- Afdracht voor mogelijke toekomstige personele verplichtingen na afloop NPO-programma.

### Verantwoording

Per school wordt de afstemming tussen de schoolscan, de uitgezette interventie op basis van de menukaart gemonitord door het schoolteam en besproken met de manager onderwijs, de leerkringen en de bestuurder. De behaalde resultaten zijn verwerkt in de nieuwe plannen voor de resterende looptijd

die varieert per school. Deze plannen zijn voorgelegd aan de P-MR. Dit geldt ook voor de bovenschoolse NPO-plannen welke zijn voorgelegd aan de GMR. De GMR heeft hiermee ingestemd.

## 2.2 Personeel en professionalisering

### Strategisch personeelsbeleid

We ontwikkelen tot een hoog presterende organisatie. Het strategisch personeelsbeleid is afgestemd op de pijlers uit het huis van verandering; de fundering van onze HPO organisatie. Deze pijlers zijn verwoord in het koersplan 2020 - 2024. We investeren in medewerkers, bieden hen faciliteiten en ruimte (inhoud, cultuur en structuur) om het vakmanschap en eigenaarschap op te pakken en door te ontwikkelen. Het aanbod van professionalisering en duurzame inzetbaarheid is hierop afgestemd. In het bestuursformatieplan kijken we naar de toekomstige ontwikkelingen in relatie tot de visie en missie van Opmaat groep. We betrekken hierbij de kwaliteit, kwantiteit, kosten, flexibiliteit en continuïteit van onze medewerkers.

### Strategische personeelsplanning

In oktober 2023 is een projectgroep gestart die zich richt op het komen tot een kwantitatieve- en kwalitatieve optimale personeelsbezetting waarbij rekening gehouden wordt interne- en externe ontwikkelingen. De strategische personeelsplanning is een middel om hiertoe te komen. Het traject wordt begeleid door het Vervangingsfonds/Participatiefonds.

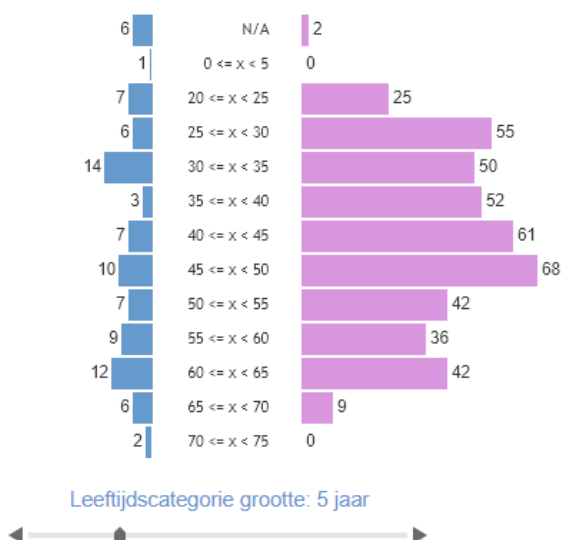
### Leeftijdsofbouw medewerkers de Opmaat groep.

Hoe de leeftijdscategorieën binnen Opmaat groep op 31 december 2023 zijn opgebouwd, is te zien in onderstaand diagram. De categorieën zijn gegroepeerd per 5 jaar en onderverdeeld in het aantal **mannen** en **vrouwen**.

Hoeveel medewerkers zijn er in dienst per geslacht?



En wat is de verdeling per leeftijdscategorie?



## Formatie directie, OP en OOP.

In onderstaande tabel staat het aantal fte voor directie, onderwijzend en ondersteunend personeel. Deze tabel geeft het verloop van de werkelijke en geprognostiseerde fte voor de komende jaren (peildatum 1 feb van het genoemde schooljaar).

	feb-22	feb-23	feb-24	feb-25	feb-26	feb-27
Directie	13,90	13,60	12,60	16,20	17,00	16,80
OP	275,13	271,12	268,97	256,86	251,01	248,11
OOP onderwijs ondersteuning	52,55	63,97	52,88	43,44	33,55	28,00
OOP organisatie ondersteuning	31,13	31,84	31,48	31,53	30,27	30,27
Totaal fte	372,71	380,53	365,93	348,03	331,83	323,18

### 2.2.1 Jaarplan (doelen en resultaten)

#### Verzuim.

Per 1-1-2023 werken we samen met arbodienstverlener 'Bloei'. De ingezette werkwijze met Bloei en de frequentere monitoring door leidinggevenden/HR van de verzuimdossiers werpt zijn vruchten af (zie onderstaand het 'verzuim in cijfers'). De korte lijntjes en frequent overleg tussen de leidinggevenden, HR en de taakgedelegeerde van Bloei werken prettig. Vanuit het kader van preventie is een meting onder alle medewerkers uitgezet. Het betreft een korte, anonieme vragenlijst om bewustwording te creëren hoe het met onze medewerkers gaat. De samenwerking met Bloei is verlengd tot 31-12-2024.

#### Verzuim in cijfers.

Onderstaand een tweetal actoren ten aanzien van verzuim: het verzuimpercentage en de ziekmeldingsfrequentie:

##### Verzuimpercentage:

	jan	feb	mrt	apr	mei	juni	jul	aug	sep	okt	nov	dec	gem
2023 (6,4%)	5,96	6,54	7,46	6,89	6,28	4,78	4,78	3,36	4,95	4,88	5,97	5,23	5,59
2022 (6,4%)	7,43	10,57	10,09	8,68	6,61	5,98	4,96	3,27	4,98	6,61	6,46	7,91	6,69

In 2023 zien we dat het verzuimpercentage in 2023 gedaald is met 1,1% ten opzichte van 2022. Het verzuim eind 2023 wordt voor het grootste deel veroorzaakt door lang verzuim (van 43 dagen tot 1 jaar). Intensieve aandacht voor verzuim is een structurele behoefte.

##### Ziekmeldingsfrequentie:

	jan	feb	mrt	apr	mei	jun	jul	aug	sep	okt	nov	dec	gem
2023(1,5)	1,39	1,67	2,22	0,88	0,73	0,89	0,37	0,12	1,25	1,21	2	1,65	1,2
2022(1,5)	2,31	2,11	3,05	1,13	0,99	1,07	0,87	0,00	1,63	2,03	2,24	1,91	1,61

De ziekmeldingsfrequentie is het gemiddeld aantal keer dat een werknemer zich per jaar ziekmeldt. In 2023 zien we dat de ziekmeldingsfrequentie 0,41 maal lager is in vergelijking met 2022. De andere aanpak van de arbodienstverlener en de toegenomen aandacht vanuit leidinggevenden/HR hebben resultaat. Desalniettemin blijft het belangrijk dat leidinggevenden met hun medewerkers in gesprek gaan en inventariseren waarom medewerkers zich ziekmelden.

## **Beleidskader rondom werving, selectie, aanname, pre- onboarding**

Het beleid is op- en vastgesteld met de volgende doelen:

- Medewerkers aannemen die passen bij de missie, visie en vertrekpunten van Opmaat groep in het algemeen en de betreffende school in het bijzonder;
- Op bestuursniveau kunnen sturen op de in te zetten formatie per school;
- Nieuwe medewerkers zich welkom te laten voelen, zodat ze zich snel thuis voelen en zich daardoor eerder betrokken voelen bij de organisatie en minder snel vertrekken.

Dit beleid wordt in 2024 uitgewerkt in kwaliteitskaarten.

## **Arbeidsmarktcommunicatie**

In september 2023 zijn de eerste werkzaamheden op het gebied van arbeidsmarktcommunicatie gestart. Door Opmaat groep als aantrekkelijke werkgever te profileren willen we de juiste medewerkers aantrekken en te behouden. Er is een aantal acties ingezet op het gebied van het werven van medewerkers. De eerste stappen zijn o.a. gezet met een nieuwe website, met een 'Werken bij – gedeelte', waarop we ook onze vacatures in beeld brengen. De volgende stap is om op een laagdrempelige manier het werken bij Kinderstad onder de aandacht te brengen. Hiervoor wordt samen met de collega's van communicatie een arbeidsmarktplan opgesteld in 2024.

## **Medewerkers binden en boeien**

In de huidige krappe arbeidsmarkt moeten we als werkgever meer inspanningen verrichten om medewerkers aan ons te binden. Dit geldt voor leerkrachten, maar zeker ook voor schooldirecteuren. In de laatste maanden van 2023 hebben we de huidige interne potentials (schooldirecteuren) in beeld gebracht. Met de meeste van deze medewerkers is een persoonlijk gesprek geweest met de bestuurder en HR manager. In deze oriënterende gesprekken zijn de wensen, verwachtingen en ambities van de medewerkers besproken.

Onze jaarlijkse introductiebijeenkomst (september) voor nieuwe medewerkers is door de deelnemers als een warm welkom ervaren. Tijdens deze bijeenkomst zijn de visie, missie en ambities van de organisatie besproken, is toegelicht welke scholen er zijn en is de Opmaat Academie toegelicht. Daarnaast is een aantal praktische zaken besproken en was er gelegenheid om op een informele manier kennis te maken.

## **Opmaat academie.**

Sinds september 2023 is de 'Opmaat Academie' operationeel. Dit platform, een leermanagementsysteem, werkt via Single-Sign-On (SSO) en is aan AFAS gekoppeld. Onze eigen trainingen worden via de Opmaat Academie aangeboden, maar daarnaast is er ook aanbod in de vorm van podcasts, webinars, micro-learnings en literatuur te vinden. Voor de digitale infrastructuur is een overeenkomst gesloten met 'De Onderwijsacademie'. Alle scholen en het bestuursbureau hebben aan een lunch & learn deelgenomen waar het nieuwe platform gelanceerd en gepromoot werd. De Ontwikkelacademie is nog actief als platform voor professionaliseringsaanbod voor heel T-Primair.

## 2.1.2 Overige ontwikkelingen

### Coachingsnetwerk

In 2023 is er elf keer gebruik gemaakt van het coachingsnetwerk. Het betrof twee coachingstrajecten, één beeldbegeleidingstraject en acht coachingsgesprekken.

### Oriëntatie op leiderschap (T-PrimaiR)

Vier medewerkers van Opmaat groep nemen deel aan het traject 'oriëntatie op leiderschap'. Drie medewerkers hebben dit traject afgerond en een eindpresentatie gegeven aan het bestuursbureau. Zij zijn als potential in beeld. De manager Opleiden & Ontwikkelen monitort de vervolgambities.

### (verkort) Traject van onderwijsassistent naar leerkracht

Bij Opmaat groep zijn 14 onderwijsassistenten gestart met dit traject bij Avans Plus. In het eerste half jaar wordt men opgeleid tot leerkrachtondersteuner en worden de toelatingstoetsen van de PABO behaald. Vervolgens wordt gestart met een tweejarig traject tot leerkracht.

### Zij-instroomtraject

De vijf zij-instromers die in januari 2023 zijn gestart hebben allen hun geschiktheidsonderzoek behaald. Per 1-9-2023 starten zij met de (verkorte) opleiding tot leerkracht en mogen zelfstandig voor de klas staan. Per 1 september 2023 zijn nog vijf zij-instromers gestart met dit traject. Vier van hen starten op 1-2-2024 met hun opleiding.

### Partnerschap Opleiden in School (POS)

Opmaat groep participeert in het partnerschap POS samen met Fontys HKE (Hogeschool Kind & Educatie). Twaalf van onze scholen zijn opleidingsschool en leiden jaarlijks een onderwijsnest studenten op. OBS Bibit is geaccrediteerd als academische opleidingsschool. Op iedere opleidingsschool is een basisschoolcoach gefaciliteerd om dit traject samen met de opleidingscoach te monitoren.

### Onderwijsregio Midden-Brabant.

Eind 2023 is T-PrimaiR gestart als voorlopersregio. Het voornaamste doel hiervan is om gezamenlijk het personeelstekort aan te pakken. Er is een stuurgroep opgericht met hierin twee bestuurders uit T-PrimaiR, de programmamanager, Fontys en ROC, AVS en AOB.

### Professionaliseren

De visie van Opmaat groep is kwalitatief hoogwaardig onderwijs te willen bieden om de kansen voor alle leerlingen in het vervolgonderwijs en hun deelname aan de samenleving te maximaliseren. De kwaliteit van de medewerkers van Opmaat groep bepaalt de kwaliteit van ons onderwijs en daarmee het succes van onze organisatie.

#### *Doelstellingen professionalisering:*

- Het verkrijgen van kwalitatief geschoolde medewerkers; het realiseren van een ontwikkelcultuur waarbij een leven lang leren voor iedere medewerker vanzelfsprekend is;
- Het inzetten van onze eigen medewerkers voor het delen van kennis;
- Het organiseren van platforms/netwerken om vakspecifieke kennis te delen en verbreden.
- Het bieden van doorgroeimogelijkheden binnen de organisatie door passende opleidingstrajecten te faciliteren.

Om bovengenoemde doelstelling te realiseren wordt de subsidie Professionalisering ingezet.

Scholing Opmaat groep	2023	2022
Subsidie Professionalisering	459.538	444.226
Inzet		
Professionalisering	308.880	250.098
Nascholing	169.443	205.262
HPO	1.281	34.107
NPO	61.962	162.680
Ontwikkelacademie	48.743	21.864
Opmaatacademie	39.484	19.326
NKC ontwikkeling	124.264	105.723
	<u>754.058</u>	<u>799.060</u>
Meer inzet dan subsidie	<u>-294.520</u>	<u>-354.834</u>

### Werkdrukvermindering

Vanuit het 'Convenant aanpak lerarentekort' worden middelen beschikbaar gesteld voor werkdrukvermindering. De inzet van deze gelden wordt door ieder individueel schoolteam, in overleg met elkaar, bepaald. De PMR heeft vervolgens instemmingsrecht hierover. In 2023 is de subsidie voor werkdrukvermindering als volgt ingezet:

Werkdrukverminderingmiddelen	2023	2022
Subsidie werkdrukvermindering	1.262.890	1.213.537
Inzet		
Personeel	803.664	950.270
Inhuur externen	468.650	375.441
Leermiddelen	5.400	5.830
	<u>1.277.713</u>	<u>1.331.541</u>
Meer inzet dan subsidie	<u>-14.823</u>	<u>-118.004</u>

## 2.3 Bedrijfsvoering

### 2.3.1 Jaarplan (doelen en resultaten)

#### Communicatie.

In juni 2023 hebben we de vacatureruimte voor een medewerker communicatie in weten te vullen. Na een opstart en inwerktraject hebben de volgende onderwerpen centraal gestaan:

- Het positioneringstraject bestaande uit:
  - Traject nieuwe stichtingsnaam en namen besloten vennootschappen;
  - Traject merkstrategie en merkwaarden. De ontwikkeling van een sterk en aantrekkelijk merk vanuit klant- en werkgeversperspectief stond centraal;
  - Ontwikkeling van een nieuwe huisstijl;
  - Ontwikkeling van een nieuwe website;
  - Uitvoering van het marketingtraject rondom onze nieuwe naam (merk).
- Ondersteuning van HR t.b.v. arbeidsmarktcommunicatie.
- Samenwerking en afstemming met de afdeling 'marketing en communicatie' van Opmaat Kinderopvang BV.

## ICT.

Onderstaand een opsomming van een aantal (soms grote) onderwerpen die centraal hebben gestaan:

- Na het traject waarbij 12 van de 15 scholen de overstap hebben gemaakt van Leerling Administratie Systeem (LAS) Esis naar ParnasSys is in 2023 een brede evaluatie- en controlerende uitgevoerd. Het doel hiervan was:
  - Evaluatie van het afgesproken inrichtingsdocument dat in 2022 is opgesteld na afronding van een uitgebreid traject met o.a.: overleg KC-platform, afname DPIA, toepassing AVG, gebruikersrechten en toetsing Privacy op School;
  - Bijstelling van het inrichtingsdocument n.a.v. de zojuist genoemde evaluatie;
  - Toetsing van het nieuw vastgestelde inrichtingsdocument.
- Protocol 'social media' voor medewerkers. Het protocol is verwerkt als kwaliteitskaart en vastgesteld voor de gehele organisatie.
- Optimaliseren structuur en proces Microsoft 365: de projectgroep maakt voortgang op te ontwikkelen aspecten maar de meeste onderdelen, vanwege de aanstaande fusie met kinderopvang, heeft men moeten parkeren tot 2024:
  - Er is een breed onderzoek uitgevoerd naar het gebruik van diverse applicaties binnen Microsoft 365. De uitkomsten hiervan worden ingezet voor de ontwikkeling en inrichting van Microsoft 365 (zie onderstaand enkele onderdelen).
  - Het intranet: documentenstructuur en beheer. Expertise- en adviesgesprekken hebben plaats gevonden met drie organisaties. De basisstructuur van het nieuwe intranet is gevormd. Afstemming met wensen en behoeften kinderopvang nu gaan onderzoeken en integratievormen verkennen.
  - SharePoint versus Teams: inrichting en samenwerking (school- en bestuursniveau). De Teams 'Raad van Toezicht' en 'Management (directeuren-managers)' zijn uitgewerkt en vanaf schooljaar 2023-2024 actueel. Iedere maand wordt één onderdeel uit de documentenstructuur van SharePoint opgeschoond en eventueel verplaatst naar het Team 'Management (directeuren-managers)'.
- Het borgen van ontwikkelingen en afspraken in kwaliteits- en/of informatiekaarten.
- Scholing: iedere medewerkers in staat stellen met Microsoft 365 te kunnen werken. Dit onderdeel is doorgeschoven naar het jaarplan 2023-2024 waar het binnen het 'Opleidingshuis' zijn plaats moet vinden.
- De overstap naar een nieuwe domeinnaam (@bijkinderstad.nl). Dit besluit heeft enorme consequenties vanwege de hoeveelheid in- en externe aanpassingen die in systemen gedaan dienen te worden.
- Voorbereiding van het in 2024 toevoegen van de totale documentenstructuur van Opmaat Kinderopvang BV aan de tenant van onderwijs. Deze overgang vraagt om een grondig en gedegen traject.

## Huisvesting.

Onderstaand een opsomming van de onderwerpen die centraal hebben gestaan:

- Het IHP Oisterwijk 2023-2038 is, na bestuurlijke afstemming tijdens het OOGO van november, vastgesteld door de gemeente Oisterwijk. Het gaat om een kader voor kwalitatief goede huisvesting van scholen Voldoende, divers en een voor iedereen toegankelijk aanbod van scholen met een goede spreiding in de gemeente. Primair onderwijs, voortgezet onderwijs en kinderopvang zijn samen met de gemeente opgetrokken in dit traject. Op 1-2-2024 staat het IHP ter besluitvorming op de agenda van de gemeenteraad.
- Oriëntatie en/of voorbereidende activiteiten ten behoeve van tijdelijke huisvesting, vervangende nieuwbouw of uitbreiding zijn lopende voor de volgende scholen: OBS De Fonkel, OBS De Blaak, OBS Panta Rhei (Don Sarto), AZC-Oisterwijk, OBS De Kikkenduut, Nieuwkomersschool en de nieuwe school in Berkel-Enschot. Onderstaand per project de highlights:



- **OBS De Fonkel:** De bouwopgave heeft zich ontwikkelt van het bouwen van een nieuw kindcentrum tot een stukje gebiedsontwikkeling waarin kindcentrum, gemeentelijke sportzaal, wijkfunctie en herinrichting van de openbare ruimte hun plek dienen te vinden. Na een voortvarende start is er een 'pas op de plaats' gemaakt voor onderzoek. Dit onderzoek, het doen van haalbaarheidsstudies, hebben veel tijd gekost maar worden rond 1-3-2024 afgerond. Betrokken partners trekken intensief met elkaar op. Na afronding van de haalbaarheidsstudies kan het besluit genomen worden het kindcentrum zelfstandig te ontwikkelen of i.s.m. de gemeente Tilburg binnen het grotere gebiedsplan.
- **OBS De Blaak:** Eind 2023 is gestart met het gehele traject richting vervangende nieuwbouw. Kinderstad zal een eigen kinderopvang, kdv en bso, gaan verbinden aan de school waardoor een nieuw kindcentrum ontstaat. Haalbaarheidsstudies zijn uitgevoerd en er is in kaart gebracht welke activiteiten op korte- en langere termijn op de planning staan. Voor de korte termijn zijn van belang: onderwijsvisie en uitstraling versus het nieuwe kindcentrum en tijdelijke huisvesting. Voor de langere termijn is de herinrichting van het bestaande perceel van belang.
- **OBS Panta Rhei (Don Sarto):** We gaan de locatie Don Sarto verplaatsen naar een locatie naast het Willem II College en creëren hier een nieuw kindcentrum waarbij de kinderopvang, kdv en bso, ook tot Kinderstad zal behoren. Het ruimtelijk- en functioneel programma van eisen staan al behoorlijk en eerste contouren van de locatie en het kindcentrum zijn getekend. We streven ernaar dat wanneer de locatie halverwege 2024 vrij komt (de oudbouw van het Willem II College moet nog gesloopt worden) we hierna door kunnen met onze ontwikkelingen richting bouwen.
- **AZC-Oisterwijk:** De vervangende nieuwbouw van onze school is onderdeel van een totale vernieuwing van het AZC-complex. De locatie van de school is bepaald en het ruimtelijk- en functioneel programma van eisen zijn klaar. De tekeningen (plattegronden) van het schoolgebouw, waarin ook voortgezet onderwijs gehuisvest wordt, zijn in een vergevorderd stadium. Nadat in de laatste maanden van 2023 de focus van het traject lag op andere bouwdelen van het AZC-complex zal vanaf februari 2024 de school zijn vervolg krijgen met inrichting van de buitenruimte en technische bouwzaken.
- **OBS De Kikkenduut:** Voor en (deels) na het in april 2022 verkrijgen van het bouwbudget voor de permanente uitbreiding van de school is veel tijd en afstemming gestoken in het eerst op gang krijgen, en hierna vlot trekken van dit traject. Tegenslag op allerlei fronten is gepasseerd. Samen met de interim beleidsmedewerker voor huisvesting hebben we in 2023 mooie vooruitgang weten te boeken. Een vijftal uitbreidingsopties is onderzocht en een definitieve variant is gekozen. Tal van activiteiten voor de omgevingsvergunning zijn uitgevoerd. Eind januari 2024 wordt de uitslag van onze aanvraag omgevingsvergunning verwacht. Bij een positief resultaat gaan we aanbesteden en hierna toewerken naar de daadwerkelijke bouw. Stip op de horizon die we nastreven is oplevering van de uitbreiding 1-1-2025.  
Met de uitbreiding van het permanente schoolgebouw kunnen de al jarenlang bestaande tijdelijke klaslokalen (jarenlang op de speelplaats en twee jaar op Den Donk) verdwijnen. De feitelijke uitbreiding van capaciteit, aantal klaslokalen, op het perceel is dus beperkt (1 klaslokaal). De kwaliteitsimpuls voor de school is echter groot.
- **Nieuwkomersschool (voorheen Oekraïne-school):** De school is in juli 2023 verhuisd naar 'De Grote Beemd' in wijk De Reeshof (Tilburg). Vanaf schooljaar 2024-2025 willen we de school op een permanente locatie huisvesten. De huidige koers is dat de school een centraal gelegen expertisecentrum (maximaal 5 groepen) wordt voor Nieuwkomers met satelliet locaties verdeeld over de stad die verbonden zijn aan de bestaande Taal scholen in Tilburg.

- **OBS Berkel-Enschot (dependance school tot 1-8-2025):** Het jaar 2023 is heftisch geweest wat betreft deze ontwikkeling. Er is in Berkel-Enschot een groot tekort aan schoolplaatsen voor kinderen. De huidige scholen geven aan overvol te zitten waardoor Opmaat groep, vooruitlopend op de nieuw te stichten school per 1-8-2025, de helpende hand had aangebonden om per 1-1-2024 een dependance van OBS De Blaak te starten. Het is de gemeente Tilburg, verantwoordelijk voor onderwijshuisvesting, helaas niet gelukt deze huisvesting mogelijk te maken. Na tegen spreekwoordelijke 'muren' aan te lopen en onaangename ontwikkelingen te ervaren heeft Opmaat groep begin oktober moeten besluiten de opening van de school uit te stellen naar 1-8-2024. Ook met deze datum zijn we afhankelijk van beschikbare huisvesting en vergunningen. We verwachten begin februari 2024 de uitslag van de omgevingsvergunning te ontvangen.

Het traject voor de permanente school, stip op de horizon is opening 1-8-2028, is eind 2023 gestart. Samen met de gemeente zijn we vanaf 2024 betrokken bij het vinden en bepalen van een locatie in het nog te ontwikkelen gebied Heikant/Den Akker in het noorden van Berkel-Enschot. We proberen de school vooruitlopend op de totale woningbouwontwikkeling te laten ontstaan zodat tekorten aan onderwijsplekken voorkomen kunnen worden in de toekomst.

In juni 2023 is door Opmaat groep (opnieuw) een aanvraag ingediend bij DUO voor het mogen stichten van een nieuwe basisschool in Berkel-Enschot. Alle benodigde stappen zijn genomen en benodigde documentatie is aangeleverd. Voor 1 juni 2024 volgt al dan niet akkoord op het mogen stichten van deze nieuwe, zelfstandige school per 1-8-2025.

#### **Contractmanagement.**

We voldoen aan de wettelijke regels en uitgangspunten ten aanzien van aanbestedingen. In 2023 hebben we weinig van doen gehad met aanbestedingen. Het energiecontract (gas en elektra) was hier de enige uitzondering op. We hebben voor de kalenderjaren 2024 en 2025 nu een nieuw contract afgesloten. Onze huidige koers is om vanaf 2026 aan te kunnen sluiten bij het landelijke collectief 'Energie voor scholen'.

## **2.4 Fusie: onderwijs & kinderopvang**

Vrijdag 23 april 2021 blijkt lange tijd later de 'kick-off' geweest te zijn van de fusie tussen stichting Opmaat groep (onderwijs) en een deel van stichting Kinderopvanggroep (kinderopvang). Op hoofdlijn is eerst toegewerkt naar een bestuurlijke fusie per 1-1-2023, zie hiervoor het bestuursverslag 2022. Vervolgens is de juridische fusie (feitelijk een overname) per 1-12-2023 gerealiseerd, zie onderstaand de toelichting hierop.

Om de juridische fusie voor elkaar te krijgen is het eerste half jaar o.a. hard gewerkt aan:

- De statutenwijziging van stichting Opmaat groep: belangrijkste wijziging is dat de stichting niet alleen voorziet in het aanbod van basisonderwijs maar ook in kinderopvang. Daarnaast heeft, vanwege praktische redenen, een algehele update plaats gevonden.
- Juridische 'onderleggers' voor de fusie: denk aan zaken als voorgenomen besluiten van betrokken geledingen, akten t.b.v. verkoop en levering aandelen, splitsingsakten, statuten voor de Kinderopvang en Holding BV, akten t.b.v. splitsing KOG.
- Opstellen van de definitieve splitsingsbalans: hier gaat het om de verdeling van de middelen van stichting Kinderopvanggroep over de vier kinderopvangdivisies.
- Verkrijgen van de ANBI-status (Algemeen Nut Beogende Instelling): door over deze status te beschikken kon Opmaat groep vrijgesteld worden van enkele belastingen.

- Afstemming met stichting Mozaïk, die een toezichthoudende taak kent.
- Naamgeving stichting, holding BV en kinderopvang BV per 1-12-2023. Een positioneringstraject is doorlopen en besluitvorming heeft plaats gevonden.

Het tweede half jaar kenmerkt zich vooral door afronding en besluitvorming m.b.t. tal van opgestarte en uitgevoerde acties uit het eerste half jaar. Om deze afronding en besluitvorming ook in dit bestuursverslag te borgen onderstaand toelichting hierop:

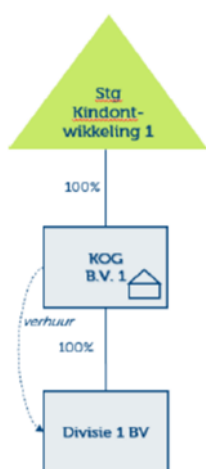
- De werkgroep 'Juridische Overname' heeft i.s.m. van Doorne (advocaten, notarissen, fiscalisten) alle benodigde acties uitgevoerd en documenten opgesteld. De laatste twee stappen in dit omvangrijk juridisch traject waren:
  - (stap 1) De aandelen in KOG BV worden door Stichting KOG verkocht en geleverd aan de vier Onderwijsorganisaties, conform de vastgestelde verdeling, opgesteld op basis van de verdeling volgend uit de jaarrekening 2022 van KOG BV. Hierna zal Stichting KOG worden opgeheven;
  - (stap 2) KOG BV wordt opgesplitst in vier nieuwe BVs (Holding BV's), waarvan de vier Onderwijsorganisaties rechtstreeks aandeelhouder zullen worden, in die zin dat iedere Onderwijsorganisatie een 'eigen' Holding BV verkrijgt. KOG BV zelf houdt door deze splitsing op te bestaan.

Als gevolg van de gemaakte fiscale afspraken kon stap 1 op zijn vroegst op 1-10-2023 tot stand worden gebracht en in ieder geval pas nadat de onderwijsorganisaties waren gerangschikt als 'algemeen nut beogende instellingen' (ANBI's). De aanvraag tot rangschikking als ANBI is in september 2023 aan de Belastingdienst verstuurd. Op 25-11-2023 is het akkoord van de Belastingdienst ontvangen en is stichting Opmaat groep als ANBI gerangschikt per 20-7-2023.

De akte van levering van de aandelen in KOG BV (t.b.v. stap 1) is hiertoe gepasseerd op 27-11-2023. De akte van splitsing van KOG BV (t.b.v. stap 2) is hiertoe gepasseerd op 30-11-2023.

Om bovenstaand juridisch traject mogelijk te maken voor stichting Opmaat groep heeft het College van Bestuur op 12-10-2023 besloten tot de juridische fusie en heeft de Raad van Toezicht op 14-11-2023 besloten in te stemmen met het besluit van het College van Bestuur tot juridische fusie.

- Per 1-12-2023 is de volgende structuur met bijhorende namen ontstaan:



- ➔ **Stichting Kinderstad**  
(hiertoe behoren alle scholen en alle medewerkers onderwijs) (is 100% aandeelhouder van Kinderstad Holding BV.)
- ➔ **Kinderstad Holding BV.**  
(hiertoe behoren alle kinderopvang gebouwen) (is 100% aandeelhouder van Kinderstad Kinderopvang BV.)
- ➔ **Kinderstad Kinderopvang BV.**  
(hiertoe behoren alle medewerkers kinderopvang)

- Per 1-12-2023 werkt de stichting onder de handelsnaam Kinderstad. Dit omdat de betrokken gemeenteraden de op 11-11-2023 voorgestelde statutenwijziging (lees naamsverandering van stichting Opmaat groep) nog niet allen geaccordeerd hebben. We verwachten deze besluiten uiterlijk maart 2023 en leggen de nieuwe stichtingsnaam dan ook notarieel vast.

## 2.5 Financieel beleid

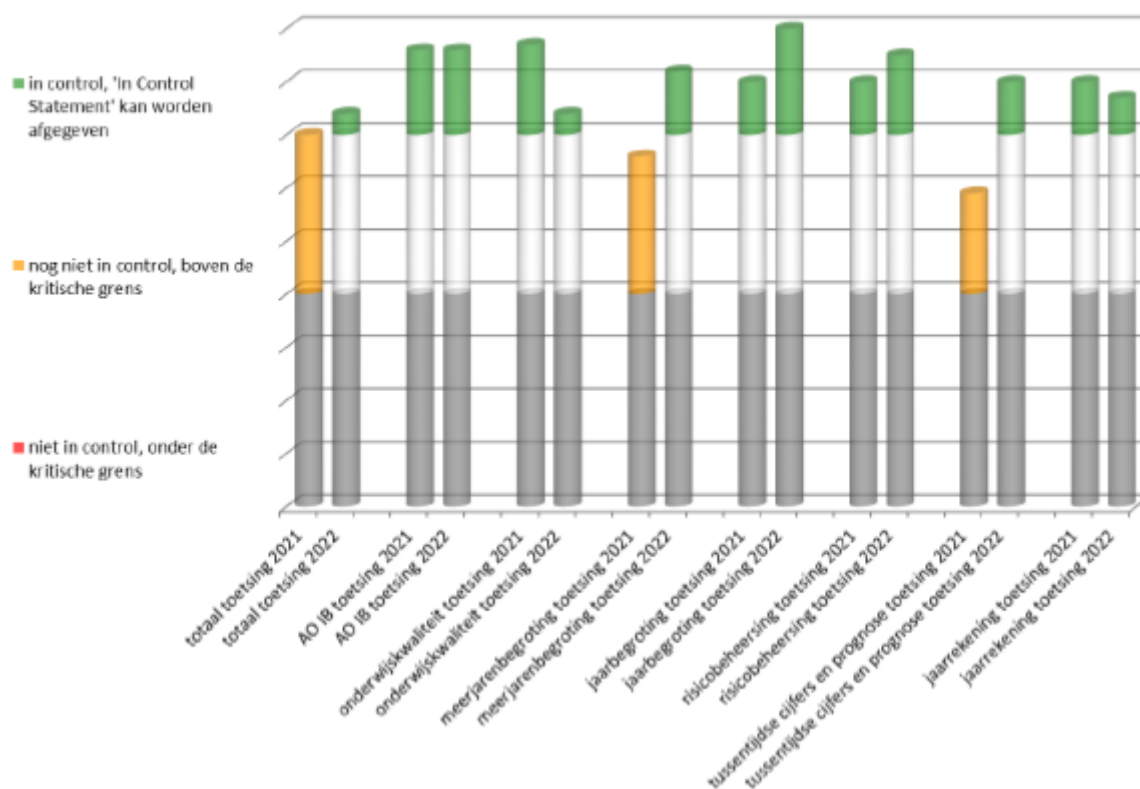
### In Control Statement.

In december 2023 heeft het 'In Control Framework' (ICF) een update gekregen. De aanpassingen zijn vooral gebaseerd op de 'actiepunten en aanbevelingen' vanuit de toetsing 2023. De accountant heeft daarover positief geoordeeld.

WIJS accountants:

"Wij hebben in februari 2023 een toetsing uitgevoerd op alle onderdelen uit het normenkader 2022 van Opmaat groep en de uitkomst is dat Opmaat groep op totaalniveau 'in control' is.

In onderstaande grafiek is de ontwikkeling per onderdeel ten opzichte van de eerste toetsing weergegeven. Tevens is te zien dat alle onderdelen in 2022 behaald (groen) zijn.



De bestuurder van Opmaat groep geeft hierbij dan ook een 'In Control Statement' af.

### Treasury.

Opmaat groep maakt gebruik van het landelijk geadviseerde statuut waardoor risico's tot een minimum beperkt worden. De regeling beleggen, lenen en derivaten OCW 2016 wordt hierin gevolgd. De RvT heeft een financiële commissie die mede de uitvoering hierop bewaakt. Sinds 2021 past Opmaat

groep schatkistbankieren toe waarbij middelen blijvend gestald worden bij de overheid en de huisbankier wordt ingezet voor het betalingsverkeer. Beleggen en belenen zijn onderwerpen die beschreven worden in het statuut maar in praktijk niet voorkomen. Ten opzicht van 2022 zijn geen veranderingen in treasury doorgevoerd in 2023.

### Risicobeheersing.

Er is een in eigen beheer ontwikkelde risico monitor die jaarlijks beoordeeld wordt en geactualiseerd door de beleidsmedewerkers van de verschillende domeinen (onderwijs, financiën, HR, bedrijfsvoering). De monitor meldt de risico's met een gemiddeld belang en benoemt daarbij een passende maatregel. Grote risico's worden voorzien van een maatregel. Tenslotte worden de risico's financieel gewaardeerd en afgezet tegen het vrije deel van het eigen vermogen of het acceptabel is en passend bij wat de organisatie aan kan.

Hiernaast (rechts) een samenvatting uit de risicomonitor van mei 2023:

### Toekomstige ontwikkelingen

- Het meerjaren onderhoudsplan wat we nu slim en betaalbaar uitvoeren, wordt vanwege wettelijke bepaling naar de toekomst anders: er volgt een componentenbegroting. Dit houdt in dat op grote componenten een voorziening opgebouwd wordt met een financieel grillig karakter.
- MIHP+ gaat meer in de volgorde nieuwbouw/verbouw / renovatie bepalen. We bepalen samen met de gemeente en alle onderwijsbesturen samen in een plan welke school wanneer aan de beurt is.
- Duurzaamheid: we hebben volgens de routeplanner verduurzaming naar 2050 toe een aantal grote stappen te zetten waarbij forse investeringen gemoed zijn. De besturen hebben hiervoor het geld niet, evenmin de gemeenten. Dit spanningsveld gaat de komende jaren een hoofdrol spelen in de uitvoering.
- In 2024 wordt een nieuw financieel beleidsplan opgeleverd.

Omschrijving risico		Risico in geld			
		K	E	R	
<b>A Leerlingen</b>					
1	Leerlingenaantal daalt	5	7	35	100.000
2	Onderwijsachterstandenregelingen wordt aangepast in 2027. Gevolgen daarvan zijn nog niet bekend	0	0	0	1
3	Vereenvoudiging van de bekostiging	10	4	40	50.000
4	Met ingang van 1 december 2023 fuseren wij met kinderopvang	10	3	30	75.000
5	Zij-uitstroom	7	3	21	50.000
<b>B Kwaliteit onderwijs</b>					
1	Inspectie beoordeelt negatief	2	8	16	
2	Onderwijskundige kwaliteit is onvoldoende	3	8	24	65.000
3	Er is geen aandacht voor onderwijskundige vernieuwingen	1	7	7	1
4	De kwaliteit van de trendanalyses is onvoldoende	3	8	24	35.000
5	Passend Onderwijs (verzwaren ondersteuningsbehoeften leerlingen)	4	6	24	50.000
<b>C Personeel</b>					
1	Voldoende personeel: er is een lerarentekort/directeuren tekort	9	9	81	800.000
2	Leefijdsopbouw personeel is niet in evenwicht	8	6	48	50.000
3	De modernisering Participatiefonds leidt tot oplopende kosten voor het betalen van uitkeringen. Maximaal 50% van de uitkering.	8	7	56	350.000
4	Hoge werkdrukbeleving bij medewerkers dat kan leiden tot meer en langdurigere uitval en meer ondersteuningstrajecten.	5	9	45	150.000
7	Kwaliteit personeel is onvoldoende	2	8	16	110.000
8	RDDF plaatsingen zijn noodzakelijk	4	5	20	300.000
<b>D Organisatie</b>					
1	Continuïteit strategische medewerkers	2	8	16	150.000
2	Taken, rollen, bevoegdheden onduidelijk	2	9	18	
3	Kwaliteit bestuursbureau is niet op orde	2	8	16	1
4	PDCA cyclus is niet op orde	2	5	10	1
6	De governance / managementstatuut is niet op orde	2	8	16	1
7	De AOIC is niet op orde	2	8	16	1
<b>E Financiën en beheer</b>					
1	Er is geen MOP	1	7	7	1
2	Er is achterstallig onderhoud	2	8	16	1
3	Inkoopbeleid	2	7	14	1
4	Doordecentralisatie schoolgebouwen is niet ingeregeld	0	3	0	1
5	Financiële kengetallen zijn niet op orde	2	6	12	50.000
6	Er wordt niet gestuurd op de begroting	2	8	16	50.000
7	Er zijn achterstanden in de administratie (facturen, mutaties, enz.)	1	7	7	10.000
8	Salarissen worden te laat betaald	1	10	10	1
<b>F ICT</b>					
1	ICT (onderwijsinhoudelijk)	2	5	10	
2	ICT (techniek/beheer)	4	8	32	25.000
3	AVG	3	9	27	25.000
					<b>2.495.011</b>

### 3. Verantwoording van de financiën

In dit hoofdstuk wordt de financiële staat van het bestuur verantwoordt.

#### 3.1 Continuïteitsparagraaf

Begroting en meerjarenbalans 2023 Opmaat groep

Meerjarenbegroting 2024 tot en met 2027					
	Begroting 2023	Begroting 2024	Begroting 2025	Begroting 2026	Begroting 2027
<b>Baten</b>					
Rijksbijdragen	34.723.081	36.282.764	34.042.190	33.617.421	33.895.271
Overige overheidsbijdragen	644.376	653.200	646.500	646.500	640.501
Overige baten	1.251.498	1.939.817	1.641.084	1.636.367	1.552.047
<b>Totaal baten</b>	<b>36.618.955</b>	<b>38.875.781</b>	<b>36.329.774</b>	<b>35.900.288</b>	<b>36.087.819</b>
<b>Lasten</b>					
Personele lasten	31.073.962	33.414.938	31.604.855	30.730.954	30.511.654
Afschrijvingen	660.742	677.115	704.556	686.957	648.973
Huisvestingslasten	2.987.891	2.870.300	2.760.950	2.711.850	2.737.350
Overige instellingslasten	2.353.831	2.246.885	2.115.295	2.094.640	2.113.730
<b>Totaal lasten</b>	<b>37.076.426</b>	<b>39.209.238</b>	<b>37.185.656</b>	<b>36.224.401</b>	<b>36.011.707</b>
<b>Saldo baten en lasten</b>	<b>-457.471</b>	<b>-333.457</b>	<b>-855.882</b>	<b>-324.113</b>	<b>76.112</b>
Financiële baten en lasten	-6.325	42.220	42.345	42.170	42.320
<b>Exploitatieresultaat</b>	<b>-463.796</b>	<b>-291.237</b>	<b>-813.537</b>	<b>-281.943</b>	<b>118.432</b>

In de meerjarenbegroting zijn naast de reguliere bekostiging en gekoppelde inzet, de middelen voor het Basisvaardigheden opgenomen voor de scholen met een onderwijsachterstandsscore in 2024. De uitvoering van zowel de NPO-plannen als Basisvaardigheden kunnen uitgevoerd worden tot en met schooljaar 2024-2025. Dit effect is zichtbaar voor de bekostiging en de personele lasten. De uitvoering van de plannen in de komende schooljaren is mede afhankelijk van de beschikbaarheid van personeel.

In de meerjarenbegroting 2024 tot en met 2027 is bij het opstellen geen rekening gehouden met resultaat van de deelneming.

Meerjarenbalans					
<b>ACTIVA</b>					
	2023	2024	2025	2026	2027
Materiële vaste activa	3.679.816	3.700.000	3.600.000	3.500.000	3.500.000
Financiële vaste activa	10.568.888	10.569.000	10.569.000	10.569.000	10.569.000
Vlottende activa					
Vorderingen	1.594.565	1.500.000	1.500.000	1.500.000	1.500.000
Liquide middelen	12.621.938	10.879.000	9.015.000	7.933.000	7.851.000
	14.216.503	12.379.000	10.515.000	9.433.000	9.351.000
Totaal Activa	28.465.207	26.648.000	24.684.000	23.502.000	23.420.000
<b>PASSIVA</b>					
Eigen Vermogen					
<i>Publiek</i>					
Algemene reserve	7.185.326	6.757.000	5.943.000	5.661.000	5.779.000
Bestemmingsreserve NPO	1.863.897	900.000	350.000	-	-
Bestemmingsreserve Solidariteit scholen	224.628	450.000	300.000	150.000	150.000
<i>Privaat</i>					
Kinderstad Holding BV	10.568.888	10.569.000	10.569.000	10.569.000	10.569.000
Bestemmingsfonds (privaat)	29.013	25.000	25.000	25.000	25.000
	19.871.751	18.701.000	17.187.000	16.405.000	16.523.000
Voorzieningen					
Personeelsvoorzieningen	752.678	700.000	650.000	650.000	650.000
Overige voorzieningen	2.292.780	2.500.000	2.100.000	1.700.000	1.500.000
	3.045.458	3.200.000	2.750.000	2.350.000	2.150.000
Kortlopende schulden	5.547.998	4.747.000	4.747.000	4.747.000	4.747.000
Totaal Passiva	28.465.207	26.648.000	24.684.000	23.502.000	23.420.000

Uitgangspunten balans 31 december 2023:

- Het resultaat van de begroting van 2024 t/m 2027 is verwerkt.
- De balans is gebaseerd op de balans per 31 december 2023 en bijgewerkt met de meerjarenbegroting;
- De hervorming van de onderhoudsvoorziening in componentenmethode is nog niet verwerkt.
- Er zijn plannen voor (ver)nieuwbouw van een aantal scholen aangekondigd. Deze plannen zijn financieel nog niet concreet genoeg om in de balans te verwerken.

De Raad van Toezicht heeft de meerjarenbegroting en de meerjarenbalans goedgekeurd. De meerjarenbalans, zoals opgenomen bij de begroting 2023, is geactualiseerd op de definitieve balans ultimo 2023.

### Allocatie van middelen

De vereenvoudiging van de bekostiging door OCW is aanleiding om op een andere manier middelen te alloceren. Tot en met schooljaar 2021-2022 werd een percentage van de Personeels-, en arbeidsmarktbeleid bovenschools ingezet. Vanaf augustus 2022 is dat een percentage van het basisbedrag per leerling. Deze aanpassing heeft niet tot een aanpassing in het totale allocatiebedrag geleid. Voor de inzet van de subsidie voor professionalisering zijn nascholingsplannen per school opgesteld. Voor de materiële instandhouding van de gebouwen zijn er meerjaren onderhoudsplannen.

Rijksbijdrage en overige bekostiging OCW	Subsidie 2023 Totaal	Inzet subsidie Scholen	Inzet subsidie Bestuur
Lumpsum	28.636.640	25.563.773	3.072.867
Overgang vereenvoudiging bekostiging	-72.635		
P&A werkdrukverlagende middelen	1.262.890	1.262.890	
Asielzoekers/vreemdelingen/1ejaars	2.146.436	2.146.436	
Personele groei	255.398	225.000	30.398
Studieverlof	35.688	35.688	
AZC 2e jaars	156.323	156.323	
Professionalisering	459.538	-	459.538
Fusiegelden	150.897	150.897	
Aanv. bek. OAB	1.235.704	1.235.704	
Basisvaardigheden	398.579	398.579	
NPO	1.292.667	1.034.134	258.533
NPO/OAB	479.783	479.783	
NPO Arbeidsmarkttoelage	203.882	203.882	
Overige geoormerkte subsidies ministerie	73.775	46.314	27.461
<b>Totaal bekostiging OCW</b>	<b>36.715.565</b>	<b>32.939.403</b>	<b>3.848.797</b>

#### Verantwoording bovenschoolse middelen 2023

Opmaat groep	Realisatie	Budget
3.1 Rijksbijdragen	3.848.797	3.379.117
3.2 Overige overheidsbijdragen en -subsidies	5.730	-
3.5 Overige baten	470.251	426.422
4.1 Personeelslasten	-3.090.560	-2.522.403
4.2 Afschrijvingen	-90.835	-89.386
4.3 Huisvestingslasten	-922.379	-987.341
4.4 Overige lasten	-615.408	-621.700
6.2 Financiële lasten	445.492	-4.250
	<b>51.088</b>	<b>-419.541</b>

De hogere Rijksbijdragen zijn rechtstreeks geïnvesteerd in personeel. De niet begrote rente-opbrengst voor 2023 zorgt voor een ombuiging van een negatieve begroting in een positief realisatie.

#### Ontwikkeling leerlingenaantal

In de leerlingenontwikkeling is rekening gehouden met de toekomstige ontwikkelingen die op dit moment bekend zijn. Dit betekent op totaalniveau een lichte daling van het aantal leerlingen. De organisatie anticipeert hierop. Daarnaast blijven we actief inzetten op de werving van leerlingen door o.a., goed kwalitatief onderwijs en medewerkers die trots en passie uitstralen. De personele bekostiging (onderdeel van de Rijksbijdragen) gebaseerd op het aantal leerlingen bepaalt voor een groot deel de omvang van de formatie.

In onderstaand overzicht zijn de werkelijke leerlingaantallen en prognoses van onze totale organisatie per 1 februari vermeld. De prognoses zijn door de directeurs gemaakt op basis van huidige uitstroom en verwachte instroom. Het onderscheid tussen leerlingen jonger dan acht jaar en vanaf acht jaar is met ingang van schooljaar 2022-2023 komen te vervallen.



	feb-22	feb-23	feb-24	feb-25	feb-26	feb-27
Leerlingen teldatum	4.592	4.643	4.563	4.550	4.621	4.625

## Personele lasten

Er wordt jaarlijks bekeken hoe om te gaan met het al dan niet verlengen van tijdelijke aanstellingen of het omzetten naar vaste aanstelling voor met name de projectaanstellingen. De reguliere aanstellingen worden na één jaar dienstverband omgezet naar een vast contract. Voor de gedetailleerde sturing hierop beschikt de stichting over een Bestuursformatieplan (BFP).

Hieronder wordt de formatie in fte weergegeven (peildatum 1 februari van het genoemd schooljaar)

Personeel werkelijk en prognose, inclusief bovenschoolse inzet

	feb-22	feb-23	feb-24	feb-25	feb-26	feb-27
Directie	13,90	13,60	12,60	16,20	17,00	16,80
OP	275,13	271,12	268,97	256,86	251,01	248,11
OOP onderwijs ondersteuning	52,55	63,97	52,88	43,44	33,55	28,00
OOP organisatie ondersteuning	31,13	31,84	31,48	31,53	30,27	30,27
Totaal fte	372,71	380,53	365,93	348,03	331,83	323,18

## Financiële positie van de Stichting

Schoolplannen worden financieel vertaald en vervolgens op inhoud gevolgd en bijgestuurd. Voor het financieel begroten en analyseren, en indien nodig ook het simuleren, wordt gebruikt gemaakt van een professioneel begrotingsstelsel. Daarnaast wordt gewerkt met een managementinformatie systeem waarmee de directeuren hun financiële- en personele administratie kunnen volgen tot elk gewenst niveau. Zo zijn zij in staat om het overzicht te houden en verantwoordelijkheid te kunnen nemen.

Volgens onderstaande norm van de IvHO houdt stichting Opmaat teveel eigen vermogen aan

 Onderwijsinstelling	 Eigen vermogen	 Gebouwen	 Resterende MVA	 Risicobuffer
School	€ 9.273.850	€ 0	€ 3.679.816	€ 40.165.176
<a href="#">Aanpassen</a>	<a href="#">Aanpassen</a>	<a href="#">Aanpassen</a>	<a href="#">Aanpassen</a>	<a href="#">Aanpassen</a>
<b>Berekening</b>				
	Totaal eigen vermogen	19.871.751		
	Privaat eigen vermogen	10.597.901		
	Feitelijk eigen vermogen	9.273.850		
	Normatief eigen vermogen	5.688.075		
	<b>Mogelijk bovenmatig eigen vermogen</b>	<b>€ 3.585.775</b>		
	<i>Ratio eigen vermogen: 1,63</i>			

Op een viertal manieren is berekend wat het minimale normvermogen zou moeten zijn wat ligt tussen de 4 en 5 miljoen euro. Het vermogen op dat moment was ruim 7 miljoen euro. Het bestuur en de RvT hebben besloten dat het minimaal benodigde vermogen 4,5 miljoen euro zou mogen zijn om te lopen risico's goed op te kunnen vangen. Dit betekent een afrooms scenario met kaders waardoor het vermogen gestuurd kan afnemen. Het afrooms scenario moet volledig worden ingezet voor het leveren van kwalitatief hoogstaand onderwijs. In de begroting is dit de rode draad geworden waarlangs met negatieve resultaten, door inzet extra personeel, dit past in dit geheel. In de begroting wordt ook steeds 2

jaar vooruit gekeken om te voorkomen dat er door de gestelde ondergrens heen gegaan zou worden. De risico monitor actualiseert en bewaakt de ondergrens. De nog niet ingezette NPO-subsidie, 1,8 miljoen euro is als bestemmingsreserve opgenomen onder het eigen vermogen. Dit geldt ook voor de bestemmingsreserve solidariteit van 225K. Zoals in de meerjarenbegroting terug te vinden is wordt het publieke gedeelte van de algemene reserve in vier jaar afgebouwd tot 5,9 miljoen € ultimo 2027. Dit is gebaseerd op de meerjarenbegroting en de afronding van de besteding van de NPO-plannen. Daarnaast wordt in 2024 de onderhoudsvoorziening op een andere verwerkt conform de componentenmethoden. Dit kan gevolgen hebben voor de hoogte van het eigen vermogen.

## 4. Jaarrekening

### 4.1 Geconsolideerde Staat van baten en lasten

Staat van baten lasten			
	<i>Realisatie</i> 2023	Begroting 2023	<i>Realisatie</i> 2022
<b>Baten</b>			
Rijksbijdragen	37.531.712	34.498.081	34.438.613
Netto omzet Kinderopvang	15.355.090		
Overige overheidsbijdragen	1.852.557	644.376	790.059
Overige baten	1.341.325	1.476.498	1.313.635
<b>Totaal baten</b>	<b>56.080.683</b>	<b>36.618.955</b>	<b>36.542.307</b>
<b>Lasten</b>			
Personele lasten	43.110.180	31.073.962	29.996.089
Afschrijvingen	1.571.964	660.742	621.871
Huisvestingslasten	4.478.047	2.987.891	2.657.299
Overige instellingslasten	4.744.929	2.353.831	2.149.595
<b>Totaal lasten</b>	<b>53.905.120</b>	<b>37.076.426</b>	<b>35.424.854</b>
<b>Saldo baten en lasten</b>	<b>2.175.563</b>	<b>-457.471</b>	<b>1.117.453</b>
Financiële baten en lasten	439.959	-6.325	-3.517
<b>Exploitatieresultaat</b>	<b>2.615.522</b>	<b>-463.796</b>	<b>1.113.936</b>
<b>Vennootschapsbelasting</b>	<b>412.963</b>		
<b>Resultaat na belasting</b>	<b>2.202.559</b>		
<b>Resultaatbestemming</b>			
Bestemmingsreserve IOP/NPO	26.706	0	3.444
Bestemmingsreserve NPO	-148.322	0	-1.018.601
Bestemmingsreserve Solidariteit scholen	110.372	0	-335.000
<b>Algemeen Resultaat</b>	<b>-2.191.314</b>	<b>-463.796</b>	<b>236.221</b>

## 4.2 Geconsolideerde Balans na resultaatbestemming

Geconsolideerde balans na resultaatbestemming				
	31-12-2023		31-12-2022	
<b>ACTIVA</b>				
<u>Immateriële vaste activa</u>	32.756	32.756	0	0
<u>Materiële vaste activa</u>				
Gebouwen en terreinen	8.138.242		369.410	
Inventaris en apparatuur	3.802.413		2.602.596	
Andere bedrijfsmiddelen	2.080.457		817.957	
MvA in uitvoering	169.706		0	
		14.190.819		3.789.964
<u>Financiële vaste activa</u>				
Latente belastingverplichtingen		532.051		0
<u>Vorderingen</u>				
Debiteuren	499.271		59.923	
OCW/LNV	374.443		0	
Overige overheden	166		0	
Overige vorderingen (vorderingen)	804.176		354.828	
Overlopende activa	216.797		358.622	
		1.894.854		773.373
<u>Liquide middelen</u>				
Kasmiddelen	2.055		1.613	
Tegoeden op bank- en girorekeningen	15.507.885		10.910.004	
		15.509.940		10.911.616
<b>Totaal Activa</b>		<b>32.160.419</b>		<b>15.474.952</b>
<b>PASSIVA</b>				
<u>Eigen vermogen</u>				
<i>Publiek</i>				
Algemene reserve	7.185.326		6.563.707	
Bestemmingsreserve NPO	1.863.897		1.454.246	
Bestemmingsreserve Solidariteit	224.628		335.000	
<i>Privaat</i>				
Kinderstad Holding BV	10.568.888		0	
Bestemmingsreserve privaat	29.013		29.013	
		19.871.751		8.381.965
<u>Voorzieningen</u>				
Personeelsvoorzieningen	842.660		761.969	
Overige voorzieningen	2.321.547		1.926.188	
		3.164.207		2.688.157
<u>Kortlopende schulden</u>				
Crediteuren	1.230.178		554.300	
Belastingen en premies sociale verz.	2.107.408		1.215.711	
Schulden terzake pensioenen	512.176		366.681	
Overige kortlopende schulden	15.811		120.756	
Overlopende passiva	5.258.889		2.147.382	
		9.124.462		4.404.830
<b>Totaal Passief</b>		<b>32.160.419</b>		<b>15.474.952</b>

Toelichting op de balans en staat van baten-lasten:

### Algemene toelichting:

#### Activiteiten

De activiteiten van stichting Opmaat groep bestaan uit het verzorgen van primair onderwijs en het bijdragen aan de brede ontwikkeling van kinderen, door het opzetten van kindcentra in samenwerking en/of integratie met onderwijs

### Continuïteit

De in de onderhavige jaarrekening gehanteerde grondslagen van waardering en resultaatbepaling zijn gebaseerd op de veronderstelling van continuïteit van de stichting.

Stichting Opmaat groep is feitelijk gevestigd op Ringbaan Oost 240, 5018 HC Tilburg en is ingeschreven bij het handelsregister onder nummer 18083945.

### Groepsverhoudingen

Onder Stichting Opmaat groep valt Kinderstad Holding B.V., waarvan de financiële gegevens verwerkt zijn in de geconsolideerde jaarrekening.

### Schattingen

Om de grondslagen en regels voor het opstellen van de jaarrekening te kunnen toepassen, is het nodig dat de leiding van de instelling zich een oordeel vormt over verschillende zaken, en dat de leiding schattingen maakt die essentieel kunnen zijn voor de in de jaarrekening opgenomen bedragen. Indien het voor het geven van het in art. 2:362 lid 1 BW vereiste inzicht noodzakelijk is, is de aard van deze oordelen en schattingen inclusief de bijbehorende veronderstellingen opgenomen bij de toelichting op de betreffende jaarrekeningposten.

### Consolidatie

Lijst met Kapitaalbelangen

<u>Naam, statutaire zetel</u>	<u>Aandeel geplaatst kapitaal</u>	<u>Opgenomen in consolidatie</u>
Kinderstad Holding BV	100%	Ja

### Algemene grondslagen:

#### Algemeen

De (geconsolideerde) jaarrekening is opgesteld in overeenstemming met de richtlijnen van de 'Regeling jaarverslaggeving onderwijs' (Rjo), de verslaggevingsvoorschriften en bepalingen zoals weergegeven in Boek 2 titel 9 van het Burgerlijk Wetboek en de 'Richtlijnen voor de Jaarverslaggeving' (RJ), waaronder Richtlijn 660 Onderwijsinstellingen. Activa en verplichtingen worden in het algemeen gewaardeerd tegen de verkrijgings- of vervaardigingsprijs of de actuele waarde. Indien geen specifieke waarderingsgrondslag is vermeld vindt waardering plaats tegen de verkrijgingsprijs.

#### Vergelijking met voorgaand jaar

De gehanteerde grondslagen van waardering en van resultaatbepaling zijn ongewijzigd gebleven ten opzichte van het voorgaande jaar, met uitzondering van de toegepaste stelsel- en schattingswijzigingen zoals opgenomen in de desbetreffende paragrafen.

#### Verbonden partijen

Als verbonden partijen worden, indien van toepassing, alle rechtspersonen aangemerkt waarover overheersende zeggenschap, gezamenlijke zeggenschap of invloed van betekenis kan worden uitgeoefend. Ook rechtspersonen die overwegende zeggenschap kunnen uitoefenen worden aangemerkt als verbonden partijen.

#### Kasstroomoverzicht

Het kasstroomoverzicht is opgesteld volgens de indirecte methode. De geldmiddelen in het kasstroomoverzicht bestaan uit de liquide middelen. Ontvangsten en uitgaven uit hoofde van interest zijn opgenomen onder de kasstroom uit operationele activiteiten. De verkrijgingprijs van de verworven activa is opgenomen onder de kasstroom uit investeringsactiviteiten, voor zover betaling in geld heeft

plaats gevonden. Transacties waarbij geen instroom of uitstroom van kasmiddelen plaatsvindt, waaronder financiële leasing, zijn niet in het kasstroomoverzicht opgenomen.

#### Grondslag rente- en kasstroomoverzicht

Stichting Opmaat groep loopt risico over de rentedragende vorderingen, opgenomen onder de liquide middelen. Voor vorderingen met variabele renteaftspraken loopt Stichting Opmaat groep risico ten aanzien van toekomstige kasstromen. Met betrekking tot de vorderingen worden geen financiële derivaten met betrekking tot de afdekking van het renterisico gecontracteerd.

De jaarrekening over 2023 is opgesteld op 29 maart 2024

#### Leasing

Bij de stichting kunnen er leasecontracten bestaan waarbij een groot deel van de voor- en nadelen die aan de eigendom verbonden zijn, niet bij de stichting ligt. Deze leasecontracten worden verantwoord als operationele leasing. Leasebetalingen worden, rekening houdend met ontvangen vergoedingen van de lessor, op lineaire basis verwerkt in de winst-en-verliesrekening over de looptijd van het contract.

#### Grondslagen voor waardering van activa en passiva:

##### Immateriële vaste activa

De immateriële vaste activa worden gewaardeerd tegen verkrijgingsprijs onder aftrek van afschrijvingen. Er wordt rekening gehouden met bijzondere waardeverminderingen. Dit is het geval als de boekwaarde van het actief (of van de kasstroomgenererende eenheid waartoe het actief behoort) hoger is dan de realiseerbare waarde ervan. Om vast te stellen of er voor een immaterieel vast actief sprake is van een bijzondere waardevermindering, wordt verwezen naar paragraaf 'Bijzondere waardeverminderingen van vaste activa'.

##### Materiële vaste activa

Bedrijfsgebouwen en -terreinen worden gewaardeerd tegen de historische verkrijgingsprijs vermindert met de lineaire afschrijvingen gedurende de geschatte toekomstige gebruiksduur. Op terreinen wordt niet afgeschreven. Er wordt rekening gehouden met de bijzondere waardeverminderingen die op balansdatum worden verwacht.

Overige vaste activa worden gewaardeerd tegen de historische verkrijgingsprijs inclusief, onder aftrek van lineaire afschrijvingen gedurende de verwachte toekomstige gebruiksduur en bijzondere waardeverminderingen.

Subsidies op investeringen worden in mindering gebracht op de verkrijgings- of vervaardigingsprijs van de activa waarop de subsidies betrekking hebben.

Voor Onderwijs zijn de toekomstige kosten van groot onderhoud aan de bedrijfsgebouwen is een voorziening voor groot onderhoud gevormd. De toevoeging aan de voorziening wordt bepaald op basis van het geschatte bedrag van het onderhoud en de periode die telkens tussen de werkzaamheden van groot onderhoud verloopt.

Voor Kinderstad Holding worden de kosten in verband met groot onderhoud verwerkt in de boekwaarde van het actief, indien voldaan is aan de activeringscriteria. De kosten van groot onderhoud hebben een andere gebruiksduur dan de rest van het actief en worden aangemerkt als afzonderlijk af te schrijven bestanddeel.

De bedrijfsgebouwen worden lineair afgeschreven op basis van de geschatte economische levensduur van 10 tot 40 jaar.

De afschrijvingspercentages worden gebaseerd op de verwachte economische levensduur van de betreffende activa, rekening houdend met een eventuele restwaarde. De activeringsgrens van de investeringen bedraagt € 2.500. De afschrijvingen vinden naar tijdsgelang plaats.

Materiële vaste activa worden vanaf het moment van ingebruikneming afgeschreven over de verwachte toekomstige gebruiksduur van het actief. Boekwinsten en -verliezen uit de incidentele verkoop van materiële vaste activa zijn begrepen onder de afschrijvingen.

De materiële vaste activa worden afgeschreven tegen de volgende afschrijvingstermijnen:

Objecten	Percentage
Gebouwen/terreinen	0-10%
Machines en installaties	5%
Andere vaste bedrijfsmiddelen	5-10%
Vaste bedrijfsmiddelen in uitvoering en vooruitbetaling MVA	0%
Software	20%
Concessies, vergunningen en rechten van intellectueel eigendom	10%

Bijzonderheid: waardeverminderingen van vaste activa. Opmaat groep beoordeelt iedere balansdatum of er aanwijzingen zijn dat een vast actief aan een bijzondere waardevermindering onderhevig kan zijn. Zijn dergelijke indicaties aanwezig, dan wordt de realiseerbare waarde van het actief vastgesteld.

Indien het niet mogelijk is de realiseerbare waarde voor het individuele actief te bepalen, wordt de realiseerbare waarde bepaald van de kasstroom genererende eenheid waartoe het actief behoort. Van een bijzondere waardevermindering is sprake als de boekwaarde van een actief hoger is dan de realiseerbare waarde; de realiseerbare waarde is de hoogste van de opbrengstwaarde en de bedrijfswaarde. De opbrengstwaarde is bepaald met behulp van de actieve markt. Voor de bepaling van de bedrijfswaarde is bij het contant maken van de kasstromen een disconteringsvoet gehanteerd van 0%. Een bijzondere-waardeverminderingverlies wordt direct als een last verwerkt in de winst-en-verliesrekening.

Indien wordt vastgesteld dat een bijzondere waardevermindering die in het verleden verantwoord is, niet meer bestaat of is afgenomen, dan wordt de toegenomen boekwaarde van de desbetreffende activa niet hoger gesteld dan de boekwaarde die bepaald zou zijn indien geen bijzondere waardevermindering voor het actief zou zijn verantwoord.

## Financiële vaste activa

### Deelneming Kinderstad Holding BV

In 2023 is Stichting Opmaat groep gefuseerd met kinderopvang. Hiermee is Kinderstad Holding BV verkregen. De activiteiten van de holding betreffen het verzorgen van kinderopvang, buitenschoolse-, en tussenschoolse opvang. Stichting Opmaat groep is 100% eigenaar. De deelneming is op netto-vermogenswaarde opgenomen.

### Bijzondere waardeverminderingen van vaste activa

De vennootschap beoordeelt op iedere balansdatum of er aanwijzingen zijn dat een vast actief aan een bijzondere waardevermindering onderhevig kan zijn. Indien dergelijke indicaties aanwezig zijn, wordt de realiseerbare waarde van het actief vastgesteld. Indien het niet mogelijk is de realiseerbare waarde voor het individuele actief te bepalen, wordt de realiseerbare waarde bepaald van de kasstroomgenererende eenheid waartoe het actief behoort. Van een bijzondere waardevermindering is sprake als de boekwaarde van een actief hoger is dan de realiseerbare waarde; de realiseerbare waarde is de hoogste van de opbrengstwaarde en de bedrijfswaarde. Een bijzonder-waardevermindering-verlies wordt direct als last verwerkt in de winst-en-verliesrekening onder gelijktijdige verlaging van de boekwaarde van het betreffende actief.

### Vorderingen

Vorderingen worden bij eerste verwerking gewaardeerd tegen de reële waarde van de tegenprestatie. Vorderingen worden na eerste verwerking gewaardeerd tegen de geamortiseerde kostprijs. Als de ontvangst van de vordering is uitgesteld op grond van een verlengde overeengekomen betalingstermijn wordt de reële waarde bepaald aan de hand van de contante waarde van de verwachte ontvangsten en worden er op basis van de effectieve rente rente-inkomsten ten gunste van de staat van baten en lasten gebracht. Voorzieningen wegens oninbaarheid worden in mindering gebracht op de boekwaarde van de vordering. De vorderingen hebben een geschatte looptijd van korter dan 1 jaar, tenzij anders vermeld.

### Liquide middelen

Liquide middelen bestaan uit kas, banktegoeden en direct opeisbare deposito's met een looptijd korter dan twaalf maanden. Liquide middelen worden gewaardeerd tegen de nominale waarde.

### Eigen vermogen

Het eigen vermogen bestaat uit algemene reserves en bestemmingsreserves en/of -fondsen. Hierin is tevens een segmentatie opgenomen naar publieke en private middelen. De bestemmingsreserves zijn reserves met een beperkte bestedingsmogelijkheid, welke door het bestuur is aangebracht.

### Bestemmingsreserve publiek IOP en NPO

De bestemmingsreservering IOP en NPO is gevormd door de subsidie van IOP en NPO voor het gedeelte van nog niet is ingezet over de periode augustus 2021 tot en met december 2023. Het saldo wordt aangewend voor het NPO-plan voor de komende schooljaren.

### Bestemmingsreserve solidariteit scholen

De bestemmingsreservering 'solidariteit scholen' is gevormd ter compensatie van ziektekosten van langdurig ziek personeel op schoolniveau, waarvoor geen WIA-afkeuring geldt.

### Deelneming Kinderstad Holding BV

In 2023 is Stichting Opmaat groep gefuseerd met kinderopvang. Hiermee is Kinderstad Holding BV verkregen. De activiteiten van de holding betreffen het verzorgen van kinderopvang, buitenschoolse-, en tussenschoolse opvang. Stichting Opmaat groep is 100% eigenaar.

### Bestemmingsreserve privaat

Er is een bestemmingsreserve ouderbijdragen gevormd, waarin (aanvullende) ouderbijdragen worden gereserveerd om toekomstige uitgaven te dekken. Het saldo ultimo 2023 € 29.013 zal de komende jaren worden aangewend.

### Voorziening lang lopende schulden

Voorzieningen worden gevormd voor in rechte afdwingbare of feitelijke verplichtingen die op de balansdatum bestaan, waarbij het waarschijnlijk is dat een uitstroom van middelen noodzakelijk is en waarvan de omvang op betrouwbare wijze is te schatten.

De voorzieningen worden gewaardeerd tegen de beste schatting van de bedragen die noodzakelijk zijn om de verplichtingen per balansdatum af te wikkelen. De voorzieningen worden gewaardeerd tegen de nominale waarde van de uitgaven die naar verwachting noodzakelijk zijn om de verplichtingen af te wikkelen, tenzij anders vermeld.

### Voorziening groot onderhoud

Voor uitgaven voor groot onderhoud wordt een voorziening gevormd om deze lasten gelijkmatig te verdelen over een aantal boekjaren. Over 2023 mag de voorziening groot onderhoud op de zelfde wijze opgebouwd worden zoals dat in voorgaande jaren gebruikelijk was. Dit is na overleg met OCW en de 'Raad voor de Jaarverslaggeving' is afgesproken.

### Latente belastingverplichtingen

Deze belastingvoorziening heeft betrekking op de tijdelijke verschillen tussen de waardering in de jaarrekening en de fiscale waardering van activa en passiva. De voorziening is berekend naar het geldende belastingtarief van 25,80%.

### Pensioenvoorziening

Stichting Opmaat groep is voor onderwijs volgens de CAO PO aangesloten bij het ABP Pensioenfonds. De belangrijkste kenmerken van de regeling zijn:

- pensioengevende salarisgrondslag is middelloon;
- er heeft in 2023 geen indexatie plaatsgevonden;
- de dekkingsgraad van het ABP was per 31-12-2023 110,5%;
- overige kenmerken zijn te vinden op [www.abp.nl](http://www.abp.nl)

Op de Nederlandse pensioenregelingen zijn de bepalingen van de Nederlandse Pensioenwet van toepassing en worden op verplichte, contractuele of vrijwillige basispremies aan pensioenfondsen en verzekeringsmaatschappijen betaald door Stichting Opmaat. De premies worden verantwoord als personeelskosten zodra deze verschuldigd zijn. Vooruitbetaalde premies worden opgenomen als overlopende activa indien dit tot een terugstorten leidt of tot een vermindering van toekomstige betalingen. Nog niet betaalde premies worden als verplichting op de balans opgenomen.

### Pensioen medewerkers kinderopvang

De pensioenen van de werknemers zijn ondergebracht bij Stichting Pensioenfonds Zorg en Welzijn. De pensioenuitkering is gebaseerd op de lengte van het dienstverband en het gemiddelde salaris van de werknemer gedurende het dienstverband (middelloonregeling). Het fonds heeft per 31 december 2023 een dekkingsgraad van 106,3% (2022: 109,2%). Aangezien de dekkingsgraad van Pensioenfonds Zorg en Welzijn onder de vereiste dekkingsgraad ligt, heeft Pensioenfonds Zorg en Welzijn in 2015 een herstelplan ingediend. Dit herstelplan wordt jaarlijks geactualiseerd, waarbij wordt getoetst dat binnen tien jaar de dekkingsgraad weer boven de vereiste dekkingsgraad komt. In 2020 is dit herstelplan geactualiseerd. Hieruit blijkt dat naar verwachting de dekkingsgraad eind 2027 weer op het vereiste niveau kan zijn.

### Voorziening langdurig zieken

Volgens de richtlijnen van RJ660 dient er een voorziening te worden opgenomen voor langdurig zieken waarbij de verwachting is dat deze niet meer terugkeren in het arbeidsproces tot het moment waarop aanspraak gemaakt wordt op een IVA-uitkering.

### Voorziening jubilea



De voorziening jubilea wordt opgenomen tegen de contante waarde van de verwachte uitkeringen gedurende het dienstverband. Bij de berekening van de voorziening wordt onder meer rekening gehouden met verwachte salarisstijgingen en de blijf kans. Bij het contant maken is de markttrente van 1,5% als disconteringsvoet gehanteerd.

### Schulden

Schulden worden bij de eerste verwerking gewaardeerd tegen reële waarde. Transactiekosten die direct zijn toe te rekenen aan de verwerving van de schulden worden in de waardering bij eerste verwerking opgenomen. Schulden worden na eerste verwerking gewaardeerd tegen de oorspronkelijke kostprijs, zijnde het ontvangen bedrag rekening houdend met aftrek van transactiekosten.

### Grondslagen voor bepaling van het resultaat:

De baten en lasten worden toegerekend aan het boekjaar waarop ze betrekking hebben. Winsten worden slechts genomen voor zover zij op balansdatum zijn verwezenlijkt. Verliezen en risico's die hun oorsprong vinden voor het einde van het verslagjaar, worden in acht genomen, indien zij voor het vaststellen van de jaarrekening bekend zijn geworden.

### Rijksbijdragen

Rijksbijdragen worden als baten verantwoord in de staat van baten en lasten in het jaar waarop de toekenning betrekking heeft.

### Overige overheidsbijdragen en -subsidies

Exploitatiesubsidies worden als baten verantwoord in de staat van baten en lasten in het jaar waarin de gesubsidieerde kosten zijn gemaakt of opbrengsten zijn gederfd, of wanneer een gesubsidieerd exploitatietekort zich heeft voorgedaan. De baten worden verantwoord als het waarschijnlijk is dat deze worden ontvangen en de instelling de condities voor ontvangst kan aantonen.

Subsidies met betrekking tot investeringen in materiële vaste activa worden in mindering gebracht op het desbetreffende actief en als onderdeel van de afschrijvingen verwerkt in de staat van baten en lasten.

### Overige baten

Verantwoording van de overige baten geschiedt naar rato van de geleverde prestaties, gebaseerd op de verrichte diensten tot aan de balansdatum in verhouding tot de in totaal te verrichten diensten. Overige bedrijfsopbrengsten bestaan uit baten uit verhuur, detachering, ouderbijdragen en overige baten.

### Netto-omzet

Netto-omzet omvat de opbrengsten uit overeenkomsten met klanten. In de overeenkomsten worden de individuele prestatieverplichtingen geïdentificeerd. Vervolgens wordt de transactieprijs vastgesteld en deze wordt toegerekend aan individuele prestatieverplichting. Hierbij wordt rekening gehouden kortingen en dergelijke en van over de omzet geheven belastingen. Verlenen van diensten Verantwoording van opbrengsten uit de levering van diensten geschiedt naar rato van de geleverde prestaties, gebaseerd op de verrichte diensten tot aan de balansdatum in verhouding tot de in totaal te verrichten diensten

### Afschrijvingen op materiële vaste activa

Materiële-, en immateriële vaste activa worden vanaf het moment van ingebruikneming afgeschreven over de verwachte toekomstige gebruiksduur van het actief.

Boekwinsten en –verliezen uit de incidentele verkoop van materiële vaste activa zijn begrepen onder de afschrijvingen.

### Periodiek betaalbare beloningen

Lonen, salarissen en sociale lasten worden op grond van de arbeidsvoorwaarden verwerkt in de staat van baten en lasten voor zover ze verschuldigd zijn aan werknemers.

### Pensioenen

De instelling heeft alle pensioenregelingen verwerkt volgens de verplichtingenbenadering. De over het verslagjaar verschuldigde premie wordt als last verantwoord.

### Rentebaten en rentelasten

Rentebaten en rentelasten worden tijdsevenredig verwerkt, rekening houdend met de effectieve rentevoet van de betreffende activa en passiva. Bij de verwerking van de rentelasten wordt rekening gehouden met de verantwoorde transactiekosten op de ontvangen leningen die als onderdeel van de berekening van de effectieve rente worden meegenomen.

### Belastingen

De belasting over het resultaat wordt berekend over het fiscale resultaat voor belastingen. Tevens wordt rekening gehouden met wijzigingen die optreden in de latente belastingvorderingen en latente belastingschulden uit hoofde van wijzigingen in het te hanteren belastingtarief. In de jaarrekening van dochtermaatschappijen wordt een belastinglast berekend op basis van het behaalde fiscale resultaat van de dochter met inachtneming van een toerekening van de voordelen van de fiscale eenheid aan de dochtermaatschappijen. De door dochtervennootschappen verschuldigde belasting wordt verrekend in rekening-courant met Kinderstad Holding B.V.

### Resultaat deelnemingen

Het resultaat is het bedrag waarmee de boekwaarde van de deelneming sinds de voorafgaande jaarrekening is gewijzigd als gevolg van het door de deelneming behaalde resultaat voor zover dit aan Stichting Opmaat groep

## 4.3 Toelichting geconsolideerde Balans - Activa

De mutaties in de materiële vaste activa worden als volgt weergegeven:

Immateriële vaste activa										
	Aanschafprijs 31-12-2022	Cumulatieve afschrijvingen 31-12-2022	Boekwaarde 1-1-2023	Investerings 2023	Desinveste- ringen 2023	Afschrijvingen 2023	Afschrijvingen desinvestering 2023	Aanschafprijs 31-12-2023	Cumulatieve afschrijvingen 31-12-2023	Boekwaarde 31-12-2023
Software	51.088	17.415	33.673	0	0	10.218	0	51.088	27.633	23.455
Concessies, vergunningen en	11.749	1.273	10.476	0	0	1.175	0	11.749	2.448	9.301
<b>Materiële vaste activa</b>	<b>62.837</b>	<b>18.688</b>	<b>44.149</b>	<b>0</b>	<b>0</b>	<b>11.393</b>	<b>0</b>	<b>62.837</b>	<b>30.080</b>	<b>32.756</b>

Afschrijvingspercentages:

Software 20%

Concessies, vergunningen en

rechten van intellectueel eigendom 10%

Vaste activa										
	Aanschafprijs 31-12-2022	Cumulatieve afschrijvingen 31-12-2022	Boekwaarde 1-1-2023	Investerings 2023	Desinveste- ringen 2023	Afschrijvingen 2023	Afschrijvingen desinvestering 2023	Aanschafprijs 31-12-2023	Cumulatieve afschrijvingen 31-12-2023	Boekwaarde 31-12-2023
<b>Materiële vaste activa</b>										
Gebouwen en terreinen	17.760.841	9.265.055	8.495.786	175.725	138	533.187	56	17.936.428	9.798.186	8.138.242
Inventaris en apparatuur	8.191.277	3.992.359	4.198.918	451.500	537.517	823.170	512.683	8.105.260	4.302.846	3.802.413
Overige vaste activa	4.838.234	2.834.258	2.003.976	302.198	331.000	176.065	281.348	4.809.432	2.728.975	2.080.457
MvA in uitvoering				169.706				169.706		169.706
<b>Materiële vaste activa</b>	<b>30.790.352</b>	<b>16.091.672</b>	<b>14.698.680</b>	<b>1.099.129</b>	<b>868.656</b>	<b>1.532.422</b>	<b>794.087</b>	<b>31.020.826</b>	<b>16.830.007</b>	<b>14.190.819</b>

Onder inventaris en apparatuur zijn opgenomen inventaris, meubilair en ICT  
Onder overige vaste activa zijn opgenomen leermethodes en overige vaste activa

Afschrijvingspercentages:

Bedrijfsgebouwen en terreinen 0-10%

Machines en installaties 5%

Andere vaste bedrijfsmiddelen 5-20%

Vaste bedrijfsmiddelen in

uitvoering en vooruitbetalingen 0%

## Financiële vaste activa

Latente belastingvorderingen	2023
Per 1 januari	481.912
Mutatie 2023	50.139
Per 31 december	532.051

## 4.4 Overige vorderingen

Vorderingen	Realisatie	
	31-12-2023	31-12-2022
<b>Vorderingen</b>		
Debiteuren	499.271	63.599
Waaronder verbonden partijen		
Samenwerkingsverband Plein013 € 59.909		
T-Primair € 119.417		
OCW/LNV	374.443	0
Overige overheden	166	0
Overige vorderingen (vorderingen)	804.176	354.828
Overlopende activa	216.797	358.622
	<b>1.894.854</b>	<b>777.049</b>
<b>Uitsplitsing Overige vorderingen</b>		
Personeel	0	282
Overige	804.176	354.546
	<b>804.176</b>	<b>354.828</b>
<b>Uitsplitsing Overlopende activa</b>		
Vooruitbetaalde kosten	111.197	8.356
Verstrekke voorschotten	0	0
Overige overlopende activa	105.600	350.266
	<b>216.797</b>	<b>358.622</b>

Alle vorderingen hebben een resterende looptijd korter dan een jaar. De reële waarde van de vorderingen benadert de boekwaarde ervan, gegeven het kortlopende karakter ervan.

## 4.5 Liquide middelen

Liquide middelen				
Liquide middelen	Realisatie			
	31-12-2023		31-12-2022	
	Kasmiddelen	2.055		1.613
Tegoeden op bank- en girorekeningen	15.507.885		10.910.004	
<b>Liquide middelen</b>		<b>15.509.940</b>		<b>10.911.616</b>

Een bedrag van € 23.238 staat niet ter vrije beschikking

## 4.6 Eigen vermogen

Eigen vermogen				
Eigen vermogen	1-1-2023	Resultaat	Overige mutaties	31-12-2023
	<b>Publiek</b>			
Algemene reserve	6.275.672	909.653		7.185.326
Reserve IOP	26.706	-26.706		0
Reserve NPO	1.715.574	148.322		1.863.897
Reserve Solidariteit scholen	335.000	-110.372		224.628
<b>Privaat</b>				
Kinderstad Holding BV	0	389.489	10.179.399	10.568.888
Bestemmingsreserve (privaat)	29.013	0	0	29.013
	<b>8.381.965</b>	<b>1.310.387</b>	<b>10.179.399</b>	<b>19.871.751</b>

Stichting Opmaat groep heeft het beleid om het resultaat toe te voegen aan de Algemene reserve. De door OC&W verstrekte NPO subsidie ingezet als schooljaarsubsidie. De verantwoording van de subsidie moet verstrekt worden per einde boekjaar, per einde schooljaar en na afloop van de totale looptijd van de subsidie. Om aan die verplichting te kunnen voldoen is de ontvangen subsidie verminderd met de toegerekende uitgaven als een publieke bestemmingsreserve per school opgenomen, zodat deze reserve in de komende schooljaren ingezet kan worden.

Per 1 december 2023 heeft de juridische fusie plaatsgevonden met Kinderstad Holding BV. Het resultaat van de Holding is over december 2023.

### Tabel bestemmingsreserve

Ontvangen subsidie Covid-19 en inzet per school ultimo 2023						
Brin	NPO			Inzet t/m dec 2023	Inzet tm dec 2023	NPO Bestemmingsreserve per 31-12-2023
	NPO *	NPO/OAB	NPO/AMT			
	T/m dec 2023	T/m jul 2023	T/m dec 2023			
08CP	532.595	450.643		740.206		243.032
10EF	305.551			206.200		99.351
10VR	30.144	109.870	78.718	84.097	117.030	17.604
12DS	298.591			248.437		50.154
12MT	177.734	345.908	243.790	365.261	236.091	166.080
12UV	129.485	177.874	179.297	226.727	155.971	103.958
21NP	174.600			174.600		-
21OQ	207.766	10.549		218.315		-
22JM	560.985			306.438		254.547
23CG	85.958			63.259		22.699
23DY	360.389	121.628		357.123		124.894
23ZH	144.119	72.129		107.969		108.279
23ZJ	269.572			269.572		-
27CA	586.103			586.103		-
27CC	331.967			212.939		119.028
AF23 **	1.284.890			730.619		554.271
	<b>5.480.449</b>	<b>1.288.601</b>	<b>501.805</b>	<b>4.897.865</b>	<b>509.093</b>	<b>1.863.897</b>

\* Voor schooljaar 2022/2023 is de inzet voor het bovenschoolse programma 20%.  
In schooljaar 2021/2022 is 25% van de NPO subsidie ingezet in een bovenschools plan voor innovatie en verplichtingen inzet NPO-personeel

\*\* Bovenschoolse inzet ook de kosten voor NKC, HPO, opmaatacademie en KC

NPO	Scholing en kosten	253.223
HPO	Programma-management	56.410
NKC	Management, team en contributie	267.945
BPO	Begeleider Passend Onderwijs	25.625
Opmaatacademie	Programma-management en trainers	95.123
KC	Scholing en kosten	32.293
		<u>730.619</u>

## 4.7 Voorzieningen

Voorzieningen						
	1-1-2023	Dotaties	Onttrekkingen	Vrijval	Rente mutatie (bij contante)	31-12-2023
Personeelsvoorzieningen						
<i>Jubilea</i>	269.214	97.908	20.073	0	0	347.049
<i>Overige</i>	492.755	48.656	45.801	0	0	495.610
Totaal personeelsvoorzieningen	761.969	146.564	65.874	0	0	842.660
Overige voorzieningen						
Latente belastingverplichtingen	0	28.767	0	0	0	28.767
<i>Groot onderhoud</i>	1.926.188	600.000	233.408	0	0	2.292.780
	1.926.188	628.767	233.408	0	0	2.321.547
<b>Totaal voorzieningen</b>	<b>2.688.157</b>	<b>775.331</b>	<b>299.282</b>	<b>0</b>	<b>0</b>	<b>3.164.207</b>

Voorzieningen	Kortlopend deel < 1 jaar	Langlopend deel < 1 jaar
Personeelsvoorzieningen	50.000	792.660
Overige voorzieningen	600.000	1.692.780
	<u>650.000</u>	<u>2.485.440</u>

De voorziening groot onderhoud is gebaseerd op een meerjaren onderhoudsplan (MOP). De voorziening jubilea wordt berekend op basis van de op balansdatum verwachte kosten voor jubilea, rekening houdend met een blijfkans. De overige voorziening wordt berekend aan de hand van de beoordeling langdurig zieken waarbij de verwachting is dat deze niet meer terugkeren in hun dienstbetrekking maar uitstromen in de IVA.

## 4.8 Kortlopende schulden

Kortlopende schulden			
	Realisatie		
	31-12-2023	31-12-2022	
<b>Kortlopende schulden</b>			
Crediteuren	1.230.178	554.300	
Waaronder verbonden partijen			
T-Primair € 66.244			
Belastingen en premies sociale verz.	2.107.408	1.215.711	
Schulden terzake pensioenen	512.176	366.681	
Overige kortlopende schulden	15.811	120.756	
Overlopende passiva	5.258.890	2.147.382	
<b>Kortlopende schulden</b>	<b>9.124.462</b>	<b>4.404.830</b>	
Loonheffing	1.638.099	1.215.711	
Te betalen belasting	469.309		
Premies sociale verzekeringen	174	0	
	<b>2.107.582</b>	<b>1.215.711</b>	
<b>Uitsplitsing Overige kortlopende schulden</b>			
Overige: o.a. nog te betalen bedragen	15.811	120.756	
	<b>15.811</b>	<b>120.756</b>	
<b>Uitsplitsing Overlopende passiva</b>			
Vooruitontvangen subsidies OCW geormerkt	1.042.800	729.670	
Vooruitontvangen gelden gemeente	112.798	0	
Vooruitontvangen gelden overige instanties	335.003	391.413	
Reserveringen personeel	1.943.197	1.015.219	
Overig	1.825.091	11.080	
	<b>5.258.890</b>	<b>2.147.382</b>	

De kortlopende schulden hebben een looptijd korter dan een jaar.

## 4.9 Toelichting Geconsolideerde Winst- en verliesrekening

	Realisatie 2023	Begroting 2023	Vershil
Rijksbijdragen	37.531.712	34.498.081	3.033.631
Overige overheidsbijdragen	1.852.557	644.376	1.208.181
Overige baten	1.341.325	1.476.498	-135.173
	<u>40.725.594</u>	<u>36.618.955</u>	<u>4.106.638</u>

<i>Rijksbijdragen</i>	Realisatie 2023	Begroting 2023	Vershil
Rijksbijdragen OCW/LNV	34.266.880	32.239.265	2.027.616
Overige subsidies OCW	2.374.910	1.901.369	473.541
Ontvangen doorbetaling rijksbijdrage (SWV)	816.147	582.448	233.699

<i>Gemeentelijke bijdragen</i>	Realisatie 2023	Begroting 2023	Vershil
Gemeentelijke bijdragen en subsidies	1.852.557	644.376	1.208.181
Overige overheidsbijdragen	-	-	-
	<u>1.852.557</u>	<u>644.376</u>	<u>1.208.181</u>

<i>Personele lasten</i>	Realisatie 2023	Begroting 2023	Vershil
Brutolonen en salarissen	34.279.859	21.402.630	12.877.229
Sociale lasten	4.740.444	3.160.783	1.579.661
Pensioenpremies	574.187	3.256.012	-2.681.825
Af: uitkeringen	-695.393	0	-695.393
Overige personele lasten	4.211.083	2.812.089	1.398.994
	<u>43.110.180</u>	<u>30.631.514</u>	<u>12.478.666</u>

<i>Afschrijvingen</i>	Realisatie 2023	Begroting 2023	Vershil
Immateriële vaste activa	11.393		11.393
Immateriële vaste activa	533.187	14.214	518.973
Gebouwen en terreinen	823.170	484.565	338.606
Inventaris en apparatuur	176.065	161.963	14.101
Overige vaste activa	28.149	0	28.149
Boekwaarde desinvesteringen	<u>1.571.964</u>	<u>660.742</u>	<u>911.222</u>

<i>Huisvestingslasten</i>	Realisatie 2023	Begroting 2023	Vershil
Huur	533.517	393.941	139.576
Onderhoud	587.259	243.500	343.759
Energie en water	1.225.283	878.550	346.733
Schoonmaakkosten	1.183.579	762.400	421.179
Heffingen	114.424	18.200	96.224
Dotatie onderhoudsvoorzieningen	600.000	600.000	-
Overige (huisvestingslasten)	233.984	91.300	142.684
	<u>4.478.047</u>	<u>2.987.891</u>	<u>1.490.156</u>

	Realisatie 2023	Begroting 2023	Vershil
Overige instellingslasten	846.088	374.610	471.478
Administratie- en beheerslasten	3.342.155	1.524.242	1.817.913
Inventaris, apparatuur en leermiddelen	556.687	454.979	101.708
Overige lasten	4.744.930	2.353.831	2.391.099

#### 4.10 Financiële positie geconsolideerd

Kasstroomoverzicht				
	31-12-2023		31-12-2022	
<b>Kasstroom uit operationel activiteiten</b>				
Saldo Baten en Lasten	2.175.563		1.117.453	
<b>Aanpassingen voor:</b>				
Mutatie Private reserve	9.287.227		0	
Afboeking desinvesteringen	0		0	
Afschrijvingen	1.543.814		618.994	
Mutaties voorzieningen	476.049		203.287	
	11.307.090		822.281	
<b>Veranderingen in vlottende middelen</b>				
Vorderingen (-/-)	-1.121.481		1.131.644	
Schulden	4.719.632		561.502	
<b>Totaal Kasstroom uit bedrijfsoperaties</b>	3.598.151		1.693.146	
Ontvangen interest	450.985		3.563	
Betaalde interest (-/-)	-11.026		-7.080	
Buitengewoon resultaat	0		0	
	439.959		-3.517	
<b>Totaal kasstroom uit operationele activiteiten</b>		<b>17.520.762</b>		<b>3.629.362</b>
<b>Kasstroom uit investeringsactiviteiten</b>				
Investerings in immateriële vaste activa (-/-)	-44.149		-688.062	
Investerings in materiële vaste activa (-/-)	-13.484.910			
Investerings in financiële vaste activa	532.051			
Desinvesteringen in materiële vaste activa	74.569		2.877	
<b>Totaal kasstroom uit investeringsactiviteiten</b>		<b>-12.922.438</b>		<b>-685.185</b>
<b>Mutaties liquide middelen</b>		<b>4.598.323</b>		<b>2.944.177</b>
Saldo begin boekjaar	<b>10.911.616</b>		<b>7.967.439</b>	
Mutaties	4.598.323		2.944.177	
Saldo einde boekjaar	<b>15.509.940</b>		<b>10.911.616</b>	

## Kengetallen

	2023	2022	Signaleringswaarde
<b>Liquiditeit</b>			
Vlottende activa/kortlopende schulden	1,9	2,7	>1,0
De liquiditeit geeft aan in hoeverre de organisatie op korte			
<b>Solvabiliteit</b>			
Eigen vermogen (excl. Voorzieningen)/totaal passiva	62%	54%	<30%
De solvabiliteit geeft de mate aan waarin de organisatie in staat is aan haar financiële verplichtingen te voldoen. De solvabiliteit geeft de verhouding weer tussen eigen vermogen en vreemd vermogen aan.			
<b>Solvabiliteit 2</b>			
Eigen vermogen (incl. voorzieningen)/totaal passiva	72%	72%	
<b>Rentabiliteit</b>			
Resultaat uit bedrijfsvoering/totale baten	4,6%	3,0%	0%
De rentabiliteit geeft de winstgevendheid van de organisatie aan uitgedrukt in een percentage van de totale baten			
<b>Weerstandsvermogen PO</b>			
Eigen vermogen-materiele vaste activa/totale baten	10%	13%	5 - 20%
Het weerstandsvermogen geeft de mate aan waarin de organisatie in staat is om financiële tegenvallers met eigen middelen op te vangen			
<b>Kapitalisatie factor</b>			
Balanstotaal excl. Gebouwen en terreinen /totale baten incl. financiële baten	43%	41%	44%
De kapitalisatiefactor geeft aan of de organisatie een deel van het vermogen niet of onvoldoende inzet voor de kerntaken			
<b>Personele lasten / totale lasten</b>	79,97%	84,68%	80%
Dit kengetal geeft het percentage weer van de personele lasten ten opzichte van de totale kosten			
Materiele lasten / totale lasten	20,03%	15,32%	20%
Dit kerngetal geeft het percentage weer van de materiele lasten ten opzichte van de totale lasten			

	Signalering	2019	2020	2021	2022	2023
Kapitaalsfactor	> 44%	36%	36%	39%	41%	43%
Solvabiliteit	< 30%	63%	54%	53%	54%	62%
Liquiditeit (current ratio)	> 1,0	3,1	2,4	2,6	2,7	1,9
Weerstandsvermogen PO	5 - 20%	12%	9%	10%	13%	10%
Rentabiliteit	0%	0,2%	-3,7%	2,4%	3,0%	4,6%



## 4.11 Staat van baten en lasten enkelvoudig

Staat van baten lasten			
	<i>Realisatie</i> 2023	Begroting 2023	<i>Realisatie</i> 2022
<b>Baten</b>			
Rijksbijdragen	37.531.712	34.498.081	34.438.613
Overige overheidsbijdragen	687.334	644.376	790.059
Overige baten	1.504.089	1.476.498	1.313.635
<b>Totaal baten</b>	<b>39.723.136</b>	<b>36.618.955</b>	<b>36.542.307</b>
<b>Lasten</b>			
Personele lasten	32.918.390	31.073.962	29.996.089
Afschrijvingen	660.956	660.742	621.871
Huisvestingslasten	3.234.445	2.987.891	2.657.299
Overige instellingslasten	2.430.487	2.353.831	2.149.595
<b>Totaal lasten</b>	<b>39.244.278</b>	<b>37.076.426</b>	<b>35.424.854</b>
<b>Saldo baten en lasten</b>	<b>478.858</b>	<b>-457.471</b>	<b>1.117.453</b>
Financiële baten en lasten	442.040	-6.325	-3.517
Resultaat deelneming	1.281.662	0	0
<b>Exploitatieresultaat</b>	<b>2.202.560</b>	<b>-463.796</b>	<b>1.113.936</b>
<b>Resultaatbestemming</b>			
Bestemmingsreserve IOP/NPO	26.706	0	3.444
Bestemmingsreserve NPO	-148.322	0	-1.018.601
Bestemmingsreserve Solidariteit scholen	110.372	0	-335.000
Bestemmingsreserve Deelneming	-1.281.662	0	0
<b>Algemeen Resultaat</b>	<b>-909.653</b>	<b>-463.796</b>	<b>236.221</b>

### Algemene toelichting.

Onderstaande componenten hebben (met name) gezorgd voor het hoge exploitatieresultaat:

- De eerste is, zoals ook bij de periodecijfers aangegeven, het verschil tussen de subsidie NPO en de uitvoering van het schoolspecifieke NPO-plan. De krapte op de arbeidsmarkt zorgt ervoor dat de plannen niet uitgevoerd kunnen worden zoals opgesteld. Het verschil tussen de subsidie en de uitvoering is op totaalniveau zichtbaar onder de bestemmingsreserve NPO. Deze reserve kan worden ingezet tot 1 augustus 2025. De gelden zijn gereserveerd op schoolniveau. De bovenschoolse reserve is bestemd voor toekomstige verplichtingen voortkomend uit NPO, zoals transitievergoedingen en toekomstige uitkeringslasten.

De nieuwe subsidie voor Basisvaardigheden is in 2023 toegekend voor de scholen met een onderwijsachterstandsscore. De periode waarin de subsidie conform het activiteitenplan ingezet kan worden loopt van september 2023 tot en met juli 2025.

- De tweede component komt voort uit de herziening van de bekostiging voor 2023 door OCW met 5%. Dit wordt veroorzaakt door de nieuwe CAO in 2023. De salarissen zijn per juli 2023 gestegen met 10%
- Het derde aspect is de ontwikkeling van het aantal leerlingen die onder de Nieuwkomersregeling vallen (Oekraïne school, AZC en Taalschool). Door de ontwikkelingen in Oekraïne is door Opmaat groep, in overleg met T-Primair, op 1 mei 2022 gestart met onderwijs aan leerlingen afkomstig uit Oekraïne. Deze ontwikkeling zien we ook bij de leerlingen bij het AZC-Oisterwijk en op de Taalschool (Sleutel). De aanwezigheid van deze leerlingen is moeilijk te voorspellen. In 2023 zijn de subsidies voor Nieuwkomers hoger dan begroot. Uiteraard zijn de ook de kosten voor huisvesting, materiaal en inzet personeel gestegen.
- Als vierde speelt de ontwikkeling van de WIA-voorziening een rol. Per 31-12-2023 kan beoordeeld worden hoeveel geld gereserveerd moet worden om de loonkosten van de ziekteperiode op te kunnen vangen voordat de WIA-uitkering ingaat. De vrijval ten opzichte van ultimo 2022 bedraagt 51K.
- Als laatste is in begroting geen rekening gehouden met rente-inkomsten. Deze ontwikkeling was tijdens het opstellen van de begroting moeilijk te voorspellen. Ook het verschil tussen de rentevergoeding van Schatkistbankieren, vallend onder het ministerie van financiën in vergelijking met de rente die commerciële banken vergoeden voor zakelijk spaargelden is aanzienlijk gebleken.

Het resultaat 2023 uit gewone bedrijfsvoering van Opmaat groep bedraagt € 478.858 ten opzichte van de vastgestelde begroting van negatief € 457.471 Dit resultaat wordt toegevoegd aan de algemene reserve.

## Analyse baten en lasten

### Specificatie Baten:

	Realisatie 2023	Begroting 2023	Vershil
Rijksbijdragen	37.531.712	34.498.081	3.033.631
Overige overheidsbijdragen	687.334	644.376	42.958
Overige baten	1.504.089	1.476.498	27.591
	<u>39.723.136</u>	<u>36.618.955</u>	<u>3.104.180</u>

De Rijksbijdragen zijn 1.120K hoger door de herziening van de bekostiging over 2023. Dit betreft de personele bekostiging. Deze is gestegen door de invoering van de nieuwe CAO in 2023. De subsidie voor basisvaardigheden, 143K voor de scholen met een onderwijsachterstandsscore is nieuw in 2023. De subsidie basisvaardigheden die in december 2022 is toegekend was wel opgenomen in de begroting. De subsidieregeling Nieuwkomers is verstrekt voor meer leerlingen dan begroot voor het AZC, bij de tijdelijke opvang voor leerlingen uit Oekraïne en andere statushouders en bij de Taalschool op de Sleutel. De Nieuwkomers subsidie in 2023 is 924K hoger dan begroot. De arbeidsmarkttoelage vallend onder NPO is verlengd voor de periode augustus tot en met december 2023 was niet begroot. Bij de overige overheidsbaten zijn de toegekende individuele arrangementen van de Samenwerkingsverband 233K hoger dan begroot.

<i>Overige baten</i>	Realisatie 2023	Begroting 2023	Vershil
Verhuur	231.542	216.646	14.896
Detachering	526.702	428.805	97.897
Ouderbijdragen	174.522	164.205	10.317
Baten projecten	305.040	428.342	-123.302
Overige baten	266.283	237.500	28.783
	<u>1.504.089</u>	<u>1.475.498</u>	<u>28.591</u>

### Specificatie lasten

	Realisatie 2023	Begroting 2023	Vershil
Personele lasten	32.918.390	31.073.962	1.844.428
Afschrijvingen	660.956	660.742	214
Huisvestingslasten	3.234.445	2.987.891	246.554
Overige instellingslasten	2.430.487	2.353.831	76.656
	<u>39.244.278</u>	<u>37.076.426</u>	<u>2.167.852</u>

De stijging van de personele lasten wordt grotendeels veroorzaakt door de invoering van de nieuwe CAO en inzet extra personeel. Daarnaast zijn de kosten voor vervanging gestegen. De vrijval van de reserveringen voor personeel, in totaal 46K, is aan het resultaat toegevoegd.

In augustus 2022 heeft het Participatiefonds een harmonisatie doorgevoerd voor uitkeringen na ontslag. Op basis van verandering worden 50% van de uitkeringskosten doorbelast aan het schoolbestuur tenzij aangetoond kan worden dat alle beperkende maatregelen zijn genomen. In dit geval kan de uitkeringslast voor het schoolbestuur worden beperkt tot 10%. Wij monitoren wat de gevolgen van deze harmonisatie voor Opmaat groep inhouden. Zolang de financiële gevolgen beperkt zijn, gaan wij niet over tot het vormen van een voorziening om de kosten voor langere termijn te kunnen opvangen.

<i>Huisvestingslasten</i>	Realisatie 2023	Begroting 2023	Vershil
Huur	370.610	393.941	-23.331
Onderhoud	422.990	243.500	179.490
Energie en water	865.531	878.550	-13.019
Schoonmaakkosten	851.784	762.400	89.384
Heffingen	27.932	18.200	9.732
Dotatie onderhoudsvoorzieningen	600.000	600.000	-
Overige (huisvestingslasten)	95.598	91.300	4.298
	<u>3.234.445</u>	<u>2.987.891</u>	<u>246.554</u>

De uitgaven voor huisvesting zijn gestegen door de stijging van schoonmaakkosten en onderhoudskosten die niet zijn opgenomen in het onderhoudsplan. Ook het onderhoud en vergroening van schoolpleinen valt hoger uit.

<i>Overige instellingslasten</i>	Realisatie 2023	Begroting 2023	Vershil
Administratie- en beheerslasten	398.893	374.610	24.283
Inventaris, apparatuur en leermiddelen	1.590.458	1.524.242	66.216
Overige lasten	441.136	454.979	-13.843
	<u>2.430.487</u>	<u>2.353.831</u>	<u>76.656</u>

## 4.12 Balans na resultaatbestemming enkelvoudig

Balans na resultaatbestemming				
	31-12-2023		31-12-2022	
<b>ACTIVA</b>				
<u>Materiële vaste activa</u>				
Gebouwen en terreinen	344.955		369.410	
Inventaris en apparatuur	2.566.904		2.602.596	
Andere bedrijfsmiddelen	767.957		817.957	
		3.679.816		3.789.964
<u>Financiële vaste activa</u>				
Deelneming Kinderstad Holding BV		10.568.888		0
<u>Vorderingen</u>				
Debiteuren	440.783		59.923	
OCW/LNV	374.443		0	
Overige overheden	166		0	
Overige vorderingen (vorderingen)	0		354.828	
Overlopende activa	779.172		358.622	
		1.594.565		773.373
<u>Liquide middelen</u>				
Kasmiddelen	2.055		1.613	
Tegoeden op bank- en girorekeningen	12.619.884		10.910.004	
		12.621.938		10.911.616
<b>Totaal Activa</b>		<b>28.465.207</b>		<b>15.474.952</b>
<b>PASSIVA</b>				
<u>Eigen vermogen</u>				
<i>Publiek</i>				
Algemene reserve	7.185.326		6.563.707	
Bestemmingsreserve NPO	1.863.897		1.454.246	
Bestemmingsreserve Solidariteit	224.628		335.000	
<i>Privaat</i>				
Deelneming Kinderstad Holding BV	10.568.888		0	
Bestemmingsreserve privaat	29.013		29.013	
		19.871.751		8.381.965
<u>Voorzieningen</u>				
Personeelsvoorzieningen	752.678		761.969	
Overige voorzieningen	2.292.780		1.926.188	
		3.045.458		2.688.157
<u>Kortlopende schulden</u>				
Crediteuren	1.006.462		554.300	
Belastingen en premies sociale verz.	1.345.086		1.215.711	
Schulden terzake pensioenen	400.360		366.681	
Overige kortlopende schulden	194.719		120.756	
Overlopende passiva	2.601.371		2.147.382	
		5.547.998		4.404.830
<b>Totaal Passief</b>		<b>28.465.207</b>		<b>15.474.952</b>

## 4.13 Toelichting enkelvoudige Balans - Activa

De mutaties in de materiële vaste activa worden als volgt weergegeven:

Vaste activa										
	Aanschafprijs 31-12-2022	Cumulatieve afschrijvingen 31-12-2022	Boekwaarde 1-1-2023	Investerings 2023	Desinveste- ringen 2023	Afschrijvingen 2023	Afschrijvingen desinvestering 2023	Aanschafprijs 31-12-2023	Cumulatieve afschrijvingen 31-12-2023	Boekwaarde 31-12-2023
<b>Materiële vaste activa</b>										
Gebouwen en terreinen	516.787	147.377	369.410	9.680	0	34.135	0	526.467	181.512	344.955
Inventaris en apparatuur	5.571.875	2.969.279	2.602.596	432.494	537.517	443.352	512.683	5.466.852	2.899.948	2.566.904
Overige vaste activa	2.064.823	1.246.866	817.957	108.635	269.216	155.320	265.902	1.904.242	1.136.284	767.957
<b>Materiële vaste activa</b>	<b>8.153.485</b>	<b>4.363.522</b>	<b>3.789.963</b>	<b>550.809</b>	<b>806.734</b>	<b>632.807</b>	<b>778.585</b>	<b>7.897.561</b>	<b>4.217.744</b>	<b>3.679.816</b>

Onder inventaris en apparatuur zijn opgenomen inventaris, meubilair en ICT  
Onder overige vaste activa zijn opgenomen leermethodes en overige vaste activa

Financiële Vaste activa				
	Waardering 1-1-2023	Investering boekjaar	Resultaat boekjaar	Waardering 31-12-2023
<b>Deelneming per 1 december</b>				
Kinderstad Holding BV	0	9.287.227	1.281.662	10.568.888

Waardering op basis van netto-vermogenswaarde

#### 4.14 Overige vorderingen enkelvoudig

Vorderingen				
	Realisatie			
	31-12-2023		31-12-2022	
<b>Vorderingen</b>				
Debiteuren	440.783		59.923	
Waaronder verbonden partijen				
Samenwerkingsverband Plein013 € 59.909				
T-Primair € 119.417				
Groepsmaatschappij € 190.731				
OCW/LNV	374.443		0	
Overige overheden	166		0	
Overige vorderingen (vorderingen)	0		354.828	
Overlopende activa	779.172		358.622	
		<b>1.594.565</b>		<b>773.373</b>
<b>Uitsplitsing Overige vorderingen</b>				
Personeel	0		282	
Overige			354.546	
<b>Uitsplitsing Overlopende activa</b>				
Verstreckte voorschotten	0		0	
Overige overlopende activa	518.359		350.266	
		<b>0</b>		<b>0</b>

Alle vorderingen hebben een resterende looptijd korter dan een jaar. De reële waarde van de vorderingen benadert de boekwaarde ervan, gegeven het kortlopende karakter ervan.

#### 4.15 Liquide middelen enkelvoudig

Liquide middelen				
	Realisatie			
	31-12-2023		31-12-2022	
<b>Liquide middelen</b>				
Kasmiddelen	2.055		1.613	
Tegoeden op bank- en girorekeningen	12.619.884		10.910.004	
<b>Liquide middelen</b>		<b>12.621.939</b>		<b>10.911.616</b>

De liquide middelen staan volledig ter vrije beschikking.

## 4.16 Eigen vermogen enkelvoudig

Eigen vermogen				
	1-1-2023	Resultaat	Overige mutaties	31-12-2023
<b>Eigen vermogen</b>				
<b>Publiek</b>				
Algemene reserve	6.275.672	909.653		7.185.326
Reserve IOP	26.706	-26.706		0
Reserve NPO	1.715.574	148.322		1.863.897
Reserve Solidariteit scholen	335.000	-110.372		224.628
<b>Privaat</b>				
Deelneming Kinderstad Holding BV (privaat)		1.281.662	9.287.227	10.568.888
Bestemmingsreserve (privaat)	29.013	0		29.013
	<b>8.381.965</b>	<b>2.202.560</b>	<b>9.287.227</b>	<b>19.871.751</b>

Opmaat groep heeft het beleid om het resultaat toe te voegen aan de Algemene reserve. De door OC&W verstrekte NPO subsidie ingezet als schooljaarsubsidie. De verantwoording van de subsidie moet verstrekt worden per einde boekjaar, per einde schooljaar en na afloop van de totale looptijd van de subsidie. Om aan die verplichting te kunnen voldoen is de ontvangen subsidie verminderd met de toegerekende uitgaven als een publieke bestemmingsreserve per school opgenomen, zodat deze reserve in de komende schooljaren ingezet kan worden.

Tabel bestemmingsreserve

Ontvangen subsidie Covid-19 en inzet per school ultimo 2023							
Brin	NPO				Inzet t/m dec 2023	Inzet tm dec 2023	NPO Bestemmingsreserve per 31-12-2023
	NPO *	NPO/OAB	NPO/AMT	Inzet t/m dec 2023			
	T/m dec 2023	T/m jul 2023	T/m dec 2023				
08CP	532.595	450.643		740.206		243.032	
10EF	305.551			206.200		99.351	
10VR	30.144	109.870	78.718	84.097	117.030	17.604	
12DS	298.591			248.437		50.154	
12MT	177.734	345.908	243.790	365.261	236.091	166.080	
12UV	129.485	177.874	179.297	226.727	155.971	103.958	
21NP	174.600			174.600		-	
21OQ	207.766	10.549		218.315		-	
22JM	560.985			306.438		254.547	
23CG	85.958			63.259		22.699	
23DY	360.389	121.628		357.123		124.894	
23ZH	144.119	72.129		107.969		108.279	
23ZJ	269.572			269.572		-	
27CA	586.103			586.103		-	
27CC	331.967			212.939		119.028	
AF23 **	1.284.890			730.619		554.271	
	<b>5.480.449</b>	<b>1.288.601</b>	<b>501.805</b>	<b>4.897.865</b>	<b>509.093</b>	<b>1.863.897</b>	

\* Voor schooljaar 2022/2023 is de inzet voor het bovenschoolse programma 20%.

In schooljaar 2021/2022 is 25% van de NPO subsidie ingezet in een bovenschools plan voor innovatie en verplichtingen inzet NPO-personeel

\*\* Bovenschoolse inzet ook de kosten voor NKC, HPO, opmaatacademie en KC

NPO	Scholing en kosten	253.223
HPO	Programma-management	56.410
NKC	Management, team en contributie	267.945
BPO	Begeleider Passend Onderwijs	25.625
Opmaatacademie	Programma-management en trainers	95.123
KC	Scholing en kosten	32.293
		<u>730.619</u>

## 4.17 Voorzieningen enkelvoudig

Voorzieningen						
	1-1-2023	Dotaties	Onttrekkingen	Vrijval	Rente mutatie (bij contante)	31-12-2023
Personeelsvoorzieningen						
Jubilea	269.214	56.583	20.073	0	0	305.724
Langdurig zieken	492.755	0	45.801	0	0	446.954
<b>Totaal personeelsvoorzieningen</b>	<b>761.969</b>	<b>56.583</b>	<b>65.874</b>	<b>0</b>	<b>0</b>	<b>752.678</b>
Overige voorzieningen						
Groot onderhoud	1.926.188	600.000	233.408	0	0	2.292.780
<b>Totaal voorzieningen</b>	<b>2.688.157</b>	<b>656.583</b>	<b>299.282</b>	<b>0</b>	<b>0</b>	<b>3.045.458</b>

Voorzieningen	Kortlopend deel < 1 jaar	Langlopend deel < 1 jaar
Personeelsvoorzieningen	50.000	702.678
Overige voorzieningen	600.000	1.692.780
	<u>650.000</u>	<u>2.395.458</u>

De voorziening groot onderhoud is gebaseerd op een meerjaren onderhoudsplan (MOP). De voorziening jubilea wordt berekend op basis van de op balansdatum verwachte kosten voor jubilea, rekening houdend met een blijfkans. De overige voorziening wordt berekend aan de hand van de beoordeling langdurig zieken waarbij de verwachting is dat deze niet meer terugkeren in hun dienstbetrekking maar uitstromen in de IVA.

## 4.18 Kortlopende schulden enkelvoudig

Kortlopende schulden			
	Realisatie		
	31-12-2023		31-12-2022
<b>Kortlopende schulden</b>			
Crediteuren	1.006.462		554.300
Waaronder verbonden partijen			
T-Primair € 66.244			
Groepsmaatschappij € 85.926			
Belastingen en premies sociale verz.	1.345.086		1.215.711
Schulden terzake pensioenen	400.360		366.681
Overige kortlopende schulden	194.719		120.756
Overlopende passiva	2.601.371		2.147.382
<b>Kortlopende schulden</b>		<b>5.547.999</b>	<b>4.404.830</b>
<b>Uitsplitsing Belastingenen premies sociale verz.</b>			
Omzetbelasting	0		0
Overige belastingen	0		0
Werk door derden	0		0
Overige: o.a. nog te betalen bedragen	194.719		120.756
Vooruitontvangen college- & lesgeld	0		0
Vooruitontvangen subsidies OCW niet geoormerkt	0		0
Vooruitontvangen gelden gemeente	46.040		0
Vooruitontvangen gelden overige instanties	402.049		391.413
Rente	0		0
Overig	0		11.080
		<b>2.601.371</b>	<b>2.147.382</b>

De kortlopende schulden hebben een looptijd korter dan een jaar.

## 4.19 Enkelvoudige Winst- en verliesrekening

Verlies en winst rekening			
	Realisatie 2023	Begroting 2023	Realisatie 2022
<b>Rijksbijdragen</b>			
Rijksbijdragen OCW/LNV	34.340.655	32.239.265	30.134.509
Overige subsidies OCW	2.374.910	1.901.369	3.627.211
Af: inkomstenoverdrachten	0	-225.000	0
Ontvangen doorbetalingen rijksbijdrage (SWV)	816.147	582.448	676.893
<u>Totaal rijksbijdragen</u>	<u>37.531.712</u>	<u>34.498.081</u>	<u>34.438.613</u>
<b>Overige overheidsbijdragen</b>			
Gemeentelijke bijdragen en subsidies	687.334	644.376	790.059
<u>Totaal overige overheidsbijdragen</u>	<u>687.334</u>	<u>644.376</u>	<u>790.059</u>
<b>Overige baten</b>			
Overige (overige baten)	1.504.089	1.476.498	1.313.635
<u>Totaal overige baten</u>	<u>1.504.089</u>	<u>1.476.498</u>	<u>1.313.635</u>
<b><u>Totaal baten</u></b>	<b><u>39.723.136</u></b>	<b><u>36.618.955</u></b>	<b><u>36.542.307</u></b>
Brutolonen en salarissen	22.561.184	21.402.630	20.919.225
Sociale lasten	3.303.738	3.160.783	3.029.135
Premie Participatiefonds	497.073	442.448	282.472
Premie Vervangingsfonds	0	638	5.808
Pensioenpremies	3.378.032	3.256.012	3.128.378
<u>Totaal lonen en salarissen</u>	<u>29.740.027</u>	<u>28.261.873</u>	<u>27.365.019</u>
Overige personele lasten	3.703.892	2.812.089	3.061.447
Af: uitkeringen	-525.528	0	-430.376
<u>Totaal personele lasten</u>	<u>32.918.390</u>	<u>31.073.962</u>	<u>29.996.089</u>
<b><u>Gemiddeld aantal werknemers</u></b>			
Gedurende het jaar 2023 waren 532 werknemers in dienst met gemiddeld FTE van 380,7 Er waren in 2022 geen werknemers werkzaam in het buitenland. Het aantal werknemers in 2022 bedroeg 532 met gemiddeld FTE van 371,07.			



	<i>Realisatie</i> 2023	<i>Begroting</i> 2023	<i>Realisatie</i> 2022
<b>Afschrijvingen</b>			
<b>Materiële vaste activa</b>			
Gebouwen en terreinen	34.135	14.214	17.962
Inventaris en apparatuur	443.352	484.565	455.285
Overige vaste activa	155.320	161.963	145.746
Boekwaarde desinvesteringen	28.149	0	2.877
<u>Totaal afschrijvingslasten</u>	660.956	660.742	621.871
<b>Huisvestingslasten</b>			
Huur	370.610	393.941	356.516
Onderhoud	422.990	243.500	340.648
Energie en water	865.531	878.550	496.022
Schoonmaakkosten	851.784	762.400	783.316
Heffingen	27.932	18.200	24.995
Dotatie overige onderhoudsvoorzieningen	600.000	600.000	525.000
Overige (huisvestingslasten)	95.598	91.300	130.802
<u>Totaal huisvestingslasten</u>	3.234.445	2.987.891	2.657.299
<b>Overige instellingslasten</b>			
Administratie- en beheerslasten	398.893	374.610	316.291
Inventaris, apparatuur en leermiddelen	1.590.458	1.524.242	1.467.968
Overige (overige lasten)	441.136	454.979	365.336
<u>Totaal overig instellingslasten</u>	2.430.487	2.353.831	2.149.595
<b><u>Totaal lasten</u></b>	<b>39.244.278</b>	<b>37.076.426</b>	<b>35.424.854</b>
<b>Financiële baten en lasten</b>			
Rentebaten	450.985	0	3.563
Rentelasten	-8.945	-6.325	-7.080
<b><u>Totaal financiële baten en lasten</u></b>	<b>442.040</b>	<b>-6.325</b>	<b>-3.517</b>
<b>Resultaat deelneming Kinderstad Holding BV</b>	<b>1.281.662</b>	<b>0</b>	<b>0</b>
Exploitatie	2.202.560	-463.796	1.113.936

## 4.20 Financiële positie enkelvoudig

Kasstroomoverzicht				
	31-12-2023		31-12-2022	
<b><u>Kasstroom uit operationel activiteiten</u></b>				
Saldo Baten en Lasten	478.858		1.117.453	
<b>Aanpassingen voor:</b>				
Mutatie Private reserve	0		0	
Afboeking desinvesteringen	0		0	
Afschrijvingen	632.807		618.994	
Mutaties voorzieningen	357.300		203.287	
	990.107		822.281	
<b>Veranderingen in vlottende middelen</b>				
Vorderingen (-/-)	-821.192		1.131.644	
Schulden	1.143.168		561.502	
<b>Totaal Kasstroom uit bedrijfsoperaties</b>	<b>321.976</b>		<b>1.693.146</b>	
Ontvangen interest	450.985		3.563	
Betaalde interest (-/-)	-8.945		-7.080	
Buitengewoon resultaat	0		0	
	442.040		-3.517	
<b>Totaal kasstroom uit operationele activiteiten</b>		<b>2.232.980</b>		<b>3.629.362</b>
<b>Kasstroom uit investeringsactiviteiten</b>				
Investerings in materiële vaste activa (-/-)	-550.809		-688.062	
Desinvesteringen in materiële vaste activa	28.149		2.877	
<b>Totaal kasstroom uit investeringsactiviteiten</b>		<b>-522.660</b>		<b>-685.185</b>
<b>Mutaties liquide middelen</b>		<b>1.710.320</b>		<b>2.944.177</b>
Saldo begin boekjaar	<b>10.911.616</b>		<b>7.967.439</b>	
Mutaties	1.710.322		2.944.177	
Saldo einde boekjaar	<b>12.621.938</b>		<b>10.911.616</b>	

## Kengetallen

	2023	2022	Signaleringswaarde
<b>Liquiditeit</b>			
Vlottende activa/kortlopende schulden	2,6	2,7	< 1,0
De liquiditeit geeft aan in hoeverre de organisatie op korte			
<b>Solvabiliteit</b>			
Eigen vermogen (excl. Voorzieningen)/totaal passiva	70%	54%	<30%
De solvabiliteit geeft de mate aan waarin de organisatie in staat is aan haar financiële verplichtingen te voldoen. De solvabiliteit geeft de verhouding weer tussen eigen vermogen en vreemd vermogen aan.			
<b>Solvabiliteit 2</b>			
Eigen vermogen (incl. voorzieningen)/totaal passiva	81%	72%	< 30%
<b>Rentabiliteit</b>			
Resultaat uit bedrijfsvoering/totale baten	1,2%	3,1%	< 10%
De rentabiliteit geeft de winstgevendheid van de organisatie aan uitgedrukt in een percentage van de totale baten			
<b>Weerstandsvermogen PO</b>			
Eigen vermogen-materiele vaste activa/totale baten	40%	13%	5 - 20%
Het weerstandsvermogen geeft de mate aan waarin de organisatie in staat is om financiële tegenvallers met eigen middelen op te vangen			
<b>Kapitalisatie factor</b>			
Balanstotaal excl. Gebouwen en terreinen /totale baten incl. financiële baten	70%	41%	44%
De kapitalisatiefactor geeft aan of de organisatie een deel van het vermogen niet of onvoldoende inzet voor de kerntaken			
<b>Personele lasten / totale lasten</b>			
	84%	85%	80%
Dit kengetal geeft het percentage weer van de personele lasten ten opzichte van de totale kosten			
Materiele lasten / totale lasten	16%	15%	20%
Dit kerngetal geeft het percentage weer van de materiele lasten ten opzichte van de totale lasten			

	Signalering	2019	2020	2021	2022	2023
Kapitaalsfactor	> 44%	36%	36%	39%	41%	70%
Solvabiliteit	< 30%	63%	54%	53%	54%	70%
Liquiditeit (current ratio)	> 1,0	3,1	2,4	2,6	2,7	2,6
Weerstandsvermogen PO	5 - 20%	12%	9%	10%	13%	40%
Rentabiliteit	0%	0,2%	-3,7%	2,4%	3,0%	1,2%

Mogelijk bovenmatig reserves	2022	2023
Signalering mogelijk bovenmatig publiek eigen vermogen OCW/InO, 2020 publiek EV als % totale baten	7,5%	9,1%

De signaleringswaarde zijn van de Inspectie van het Onderwijs afkomstig

## Overzicht verbonden partijen

Overige verbonden partijen (minderheidsbelang en geen beslissende zeggenschap)

Per 31 december zijn er financiële of organisatorische banden met de volgende rechtspersonen:

Naam	Juridische vorm	code activiteit
Stichting Passend Onderwijs PO 30-04	Stichting	4
Onderwijscoöperatie T-PrimaïR	Stichting	4

## Niet uit de balans blijvende verplichtingen

Niet uit de balans blijvende verplichtingen:	Aanvang	Eind	Belang (jaar) in euro
CWS Hygiene Nederland BV	1-1-2021	31-12-2024	48.848
Schoonmaak de Toekomst	17-8-2020	16-8-2030	368.401
VLS Schoon	1-8-2022	31-7-2024	50.656
Vebege Cleaning Services	17-8-2020	16-8-2030	76.491
Printers Canon	1-8-2022	31-7-2027	4.977
Reinders Leermiddelen	1-5-2021 (aanbesteding)	30-4-2025	nvt
Heutink ICT Netwerkbeheer	1-1-2022	31-12-2025	47.822
De Rolf groep touchscreens	1-7-2022	30-6-2026	nvt
SeFe (gas, elektra)	1-1-2024	31-12-2025	nvt
Zonnepanelen	24-3-2015	23-3-2030	nvt
Kinderopvanggroep Xpect huur Ringbaan Oost	1-1-2023	31-12-2026	119.591
Kinderopvanggroep investering Vuurvogel 13 <sup>e</sup> lokaal	10-9-2007	10-9-2037	7.920

## Verantwoording subsidies (model G)

### VERANTWOORDING SUBSIDIES (MODEL G)

Bestuur: Stichting Opmaat groep

41611

G1. Subsidies waarbij het eventueel niet aangewende deel van de subsidie, mits de activiteiten volledig zijn uitgevoerd, kan worden besteed aan andere activiteiten waarvoor bekostiging wordt verstrekt.

Omschrijving	Toewijzing Kenmerk	Datum	Status *
Subsidie regeling lerarenbeurs	2022/2/19404322/136121	22-8-2022	Ja
Subsidie regeling lerarenbeurs	2022/2/20258447/1375130	20-9-2022	Ja
Subsidie regeling Onderwijsassistenten	SOOL22025	25-1-2022	Onderhanden
Subsidie regeling Onderwijsassistenten	SOOL22035	25-1-2022	Onderhanden
Subsidie regeling Onderwijsassistenten	SOOL22024	25-1-2022	Onderhanden
Subsidie regeling Onderwijsassistenten	SOOL22180	6-12-2022	Ja
Subsidie regeling Onderwijsassistenten	SOOL22183	29-3-2023	Ja
Subsidie regeling lerarenbeurs	2023/2/22416750/1349938	17-7-2023 210Q	Onderhanden
Subsidie regeling lerarenbeurs	2023/2/22416750/1350148	17-7-2023 22JM	Onderhanden
Subsidie regeling lerarenbeurs	2023/2/22416750/1349993	17-7-2023 23DY	Onderhanden
Subsidie regeling lerarenbeurs	2023/2/23355203/140221/1366936	17-10-2023 22JM	Onderhanden
Zij-instroom 2023	2023/2/23355203/327839998/1373639	19-10-2023 08CP	Onderhanden
Zij-instroom 2023	2023/2/23355203/32739984/1373639	19-10-2023 08CP	Onderhanden
Zij-instroom 2023	2023/2/23355203/32739998/1373618	19-10-2023 12UV	Onderhanden
Zij-instroom 2023	2023/2/23858091/328239942/1382235	20-11-2023 08CP	Onderhanden
Subsidie zij-instroom 2022	1288331/2022/2/225839992	22-11-2022 08CP	Onderhanden
Impuls en innovatie bewegingsonderwijs	IIB210129	13-12-2021 AF23	Ja
Subsidie doorstroomprogramma po-vo	DPOVO22109	28-7-2022 22JM	Onderhanden
Subsidie verbetering Basisvaardigheden	VBV22-PO-4161	11-11-2022 22JM	Onderhanden
Subsidie verbetering Basisvaardigheden	VBV23-PO-5093	31-5-2023 08CP	Onderhanden
Subsidie verbetering Basisvaardigheden	VBV23-PO-5095	31-5-2023 12MT	Nee
Subsidie verbetering Basisvaardigheden	VBV23-PO-5102	31-5-2023 23DY	Onderhanden
Subsidie verbetering Basisvaardigheden	VBV23-PO-5107	31-5-2023 23ZH	Onderhanden
Subsidie verbetering Basisvaardigheden	VBV23-PO-5108	31-5-2023 10VR	Onderhanden
Subsidie verbetering Basisvaardigheden	VBV23-PO-5111	31-5-2023 12UV	Onderhanden

Status \*

Onderhanden

Ja

Nee

De subsidie loopt nog conform de subsidieverplichtingen

De subsidie is afgerond conform de subsidieverplichtingen

De subsidie is afgerond in strijd met de subsidieverplichtingen

G2A. Subsidies die uitsluitend mogen worden aangewend voor het doel waarvoor de subsidie is verstrekt, aflopend per ultimo verslagjaar

Omschrijving	Toewijzing Kenmerk	Datum	Bedrag van de toewijzing	Ontvangen t/m vorig verslagjaar	Totale subsidiabele kosten t/m vorig verslagjaar	Saldo per 1 januari verslagjaar	Ontvangen in verslagjaar	Subsidiabele kosten in verslagjaar	Te verrekenen per 31 december verslagjaar
nvt									
Totaal			€ -	€ -	€ -	€ -	€ -	€ -	€ -

G2B. Subsidies die uitsluitend mogen worden aangewend voor het doel waarvoor de subsidie is verstrekt, doorlopend tot in volgend verslagjaar

Omschrijving	Toewijzing Kenmerk	Datum	Bedrag van de toewijzing	Ontvangen t/m vorig verslagjaar	Totale subsidiabele kosten t/m vorig verslagjaar	Saldo per 1 januari verslagjaar	Ontvangen in verslagjaar	Subsidiabele kosten in verslagjaar	Te verrekenen per 31 december verslagjaar
nvt									
Totaal			€ -	€ -	€ -	€ -	€ -	€ -	€ -

## Bezoldiging van de bestuurder en toezichthouders (WNT)

De leden van de RvT ontvangen een jaarlijkse vergoeding waarvan de hoogte wordt vastgesteld door de RvT. Deze vergoeding dient mede ter dekking van gemaakte kosten in het kader van uitoefening van de functie. De betaalde vergoedingen vallen binnen de richtlijnen van de Wet Normering Topinkomens en zijn specifiek in de jaarrekening opgenomen.

- A) Bezoldiging topfunctionarissen met dienstbetrekking (zie tabel rechts).

### Overige rapportageverplichtingen op grond van de WNT.

Naast de hierboven vermelde topfunctionarissen zijn er geen overige functionarissen met dienstbetrekking die in 2023 een bezoldiging boven het individuele WNT-maximum hebben ontvangen. Er zijn in 2023 geen ontslaguitkeringen betaald aan overige functionarissen die op grond van de WNT dienen te worden vermeld, of die in eerdere jaren op grond van de WOPT of de WNT vermeld zijn of hadden moeten worden.

De beloning van het College van Bestuur bevat de totale loonkosten voor Opmaat groep en overschrijdt het maximum bezoldigingsbedrag van € 173.000 niet. De beloning van de leden van de Raad van Toezicht is conform het reglement bezoldiging leden raad van toezicht.

De bedragen kunnen afwijken i.v.m. in rekening gebrachte BTW. Bij de stichting is geen sprake van uit publieke middelen gefinancierd topinkomens.

De WNT is van toepassing op Stichting Opmaat groep. Het voor Stichting Opmaat toepasselijk bezoldigingsmaximum in is 2023 € 173.000 voor het onderwijs, klasse D. Dit geldt naar rato van de duur en/of omvang van het dienstverband. Complexiteitspunten onderwijssoorten 1 punt, baten 6 punten en aantal leerlingen 3 punten.

- B) Niet van toepassing.  
C) Bezoldiging toezichthoudende topfunctionarissen (zie tabel onder).

bedragen x € 1		A. Martens
Functiegegevens	Voorzitter CvB	
Nevenfunctie	Lid RvT Vobo	
Aanvang en einde functievervulling in 2023	1/1 - 31/12	
Omvang dienstverband (in fte)	0,67	
Dienstbetrekking	ja	
Beloning plus belastbare onkostenvergoedingen	91.987	
Beloningen betaalbaar op termijn	15.068	
<b>Subtotaal</b>	<b>107.055</b>	
Individueel WNT-maximum	115.391	
-/- Onverschuldigd betaald bedrag	0	
<b>Bezoldiging</b>	<b>107.055</b>	
Reden waarom de overschrijding al dan niet is toegestaan	nvt	
<b>Gegevens 2022</b>		
Functiegegevens	Voorzitter CvB	
Aanvang en einde functievervulling in 2022	01/01-31/12	
Dienstbetrekking	ja	
Omvang dienstverband 2022 (in fte)	1	
Beloning plus belastbare onkostenvergoedingen	125.919	
Beloningen betaalbaar op termijn	22.252	
Individueel toepasselijk bezoldigingsmaximum	168.000	
<b>Bezoldiging</b>	<b>148.171</b>	

bedragen x € 1	W. van Kuijk	E. Kroese	M. Megens	V. v.d. Ven	C. Van Hoof	E. Ketelaar
Functiegegevens	[VOORZITTER]	(VICE VOORZITTER)	(LID)	(LID)	[LID]	[LID]
Aanvang en einde functievervulling in 2023	1/1 - 31/12	1/1 - 31/7	1/1 - 31/12	1/1 - 31/12	1/1 - 31/12	1/1 - 31/12
<a href="#">Individueel WNT-maximum[i]</a>	25.950	10.092	17.300	17.300	17.300	17.300
Beloning	3.522	1.370	2.348	2.348	2.348	2.348
Belastbare onkostenvergoedingen	n.v.t.	n.v.t.	n.v.t.	n.v.t.	n.v.t.	n.v.t.
Beloningen betaalbaar op termijn	n.v.t.	n.v.t.	n.v.t.	n.v.t.	n.v.t.	n.v.t.
<b>Subtotaal</b>	<b>3.522</b>	<b>1.370</b>	<b>2.348</b>	<b>2.348</b>	<b>2.348</b>	<b>2.348</b>
-/- Onverschuldigd betaald bedrag	-	-	-	-	-	-
<b>Totaal bezoldiging</b>	<b>3.522</b>	<b>1.370</b>	<b>2.348</b>	<b>2.348</b>	<b>2.348</b>	<b>2.348</b>
Verplichte motivering indien overschrijding	PM	PM	PM	PM	PM	PM
Nevenfuncties	Advocaat Kantoor MR. Van Zijl Tilburg	Directeur VNO NCW Brabant Zeeland			Directeur bedrijfsopleidingen	Directeur organisatie advies- bureau in onderwijs
<b>Gegevens 2022</b>						
Functiegegevens	(LID)	(VICE VOORZITTER)	(LID)			(LID)
Aanvang en einde functievervulling in 2022	1/1 - 31/12	1/1 - 31/12	1/1 - 31/12			1/1 - 31/12
Beloning	3.202	3.202	3.202			3.202
Belastbare onkostenvergoedingen	-	-	-	-	-	-
Beloningen betaalbaar op termijn	-	-	-	-	-	-
Individueel WNT-maximum[i]	16.800	16.800	16.800	-	-	16.800
<b>Totaal bezoldiging 2022</b>	<b>3.202</b>	<b>3.202</b>	<b>3.202</b>	<b>-</b>	<b>-</b>	<b>3.202</b>

E) Topfunctionaris met een totale bezoldiging van meer dan € 1.900

De totale bezoldiging van een topfunctionaris inclusief degene die op grond van zijn/haar voormalige functie nog 4 jaar als topfunctionaris wordt aangemerkt, voor al zijn/haar functies bij één WNT-instelling en eventuele aan deze WNT-instelling gelieerde rechtspersonen

<b>Gegevens 2023</b>							
<b>bedragen x € 1</b>	<b>A. Martens</b>	<b>W. van Kuijk</b>	<b>E. Kroese</b>	<b>M. Megens</b>	<b>V. v.d. Ven</b>	<b>C. van Hoof</b>	<b>E. Ketelaar</b>
Bezoldiging voor de werkzaamheden als topfunctionaris bij Stichting Opmaat groep	107.055	3.522	1.370	2.348	2.348	2.348	2.348
Bezoldiging voor andere werkzaamheden dan die als topfunctionaris bij Stichting Opmaat groep	N.v.t.	N.v.t.	N.v.t.	N.v.t.	N.v.t.	N.v.t.	N.v.t.
Bezoldiging voor de werkzaamheden bij gelieerde rechtspersonen van Stichting Opmaat groep	53.447	1.761	685	1.174	1.174	1.174	1.174
-/- Dubbeltellingen door doorbelastingen	0	0	0	0	0	0	0
<b>Subtotaal</b>	<b>160.502</b>	<b>5.283</b>	<b>2.055</b>	<b>3.522</b>	<b>3.522</b>	<b>3.522</b>	<b>3.522</b>
Het voor de WNT-instelling geldende bezoldigingsmaximum dan wel een voor de individuele topfunctionaris toegestane hogere bezoldiging	173.000	25.950	10.048	17.300	17.300	17.300	17.300
-/- Onverschuldigd betaald en nog niet terugontvangen bedrag	0	0	0	0	0	0	0
<b>Totale bezoldiging</b>	<b>160.502</b>	<b>5.283</b>	<b>2.055</b>	<b>3.522</b>	<b>3.522</b>	<b>3.522</b>	<b>3.522</b>
Het bedrag van de overschrijding en reden waarom de overschrijding al dan niet is toegestaan	0	0	0	0	0	0	0
Toelichting op de vordering wegens onverschuldigde betaling	N.v.t.	N.v.t.	N.v.t.	N.v.t.	N.v.t.	N.v.t.	N.v.t.
<b>Gegevens 2022</b>							
<b>bedragen x € 1</b>	<b>A. Martens</b>	<b>W. van Kuijk</b>	<b>E. Kroese</b>	<b>M. Megens</b>	<b>V. v.d. Ven</b>	<b>C. van Hoof</b>	<b>E. Ketelaar</b>
Bezoldiging voor de werkzaamheden als topfunctionaris bij Stichting Opmaat groep	148.170	3.202	3.202	3.202	-	-	3.202
Bezoldiging voor andere werkzaamheden dan die als topfunctionaris bij Stichting Opmaat groep	N.v.t.	N.v.t.	N.v.t.	N.v.t.	N.v.t.	N.v.t.	N.v.t.
Bezoldiging voor de werkzaamheden bij gelieerde rechtspersonen van Stichting Opmaat groep	N.v.t.	N.v.t.	N.v.t.	N.v.t.	N.v.t.	N.v.t.	N.v.t.
-/- Dubbeltellingen door doorbelastingen	N.v.t.	N.v.t.	N.v.t.	N.v.t.	N.v.t.	N.v.t.	N.v.t.
<b>Subtotaal</b>	<b>148.170</b>	<b>3.202</b>	<b>3.202</b>	<b>3.202</b>	<b>-</b>	<b>-</b>	<b>3.202</b>
Het voor de WNT-instelling geldende bezoldigingsmaximum dan wel een voor de individuele topfunctionaris toegestane hogere bezoldiging	168.000	16.800	16.800	16.800	-	-	16.800
<b>Totale bezoldiging</b>	<b>148.170</b>	<b>3.202</b>	<b>3.202</b>	<b>3.202</b>	<b>-</b>	<b>-</b>	<b>3.202</b>

Accountantshonoraria	Realisatie	Begroting	Realisatie
	2023	2023	2022
Controle jaarrekening	54.204	34.000	39.462
In Controle Framework	6.451		6.451
Andere niet-controle dienst			5.960
<b>Totaal</b>	<b>60.655</b>	<b>165.500</b>	<b>51.872</b>

**Resultaatbestemming**

Het bestuur heeft besloten het resultaat over 2023 € 2.202.560 als volgt te bestemmen:

Bestemmingsreserve	
Algemene reserve	909.653
Bestemmingsreserve IOP (publiek)	-26.706
Bestemmingsreserve NPO (publiek)	148.322
Bestemmingsreserve Solidariteit (publiek)	-110.372
Bestemmingsreserve Deelneming (privaat)	1.281.662

**Gebeurtenissen na balansdatum**

Er zijn geen gebeurtenissen die invloed hebben op of na de situatie ultimo 2023.



## 5. Accountantsverklaring

## Controleverklaring van de onafhankelijke accountant

Aan de raad van toezicht van  
Stichting Kinderstad  
Ringbaan-Oost 240  
5018 HC Tilburg

### A. Verklaring over de in het jaarverslag opgenomen jaarrekening 2023

Ons oordeel

Wij hebben de jaarrekening 2023 van Stichting Kinderstad te Tilburg gecontroleerd.

Naar ons oordeel:

- geeft de in dit jaarverslag opgenomen jaarrekening een getrouw beeld van de grootte en de samenstelling van het vermogen van Stichting Kinderstad op 31 december 2023 en van het resultaat over 2023 in overeenstemming met de Regeling jaarverslaggeving onderwijs;
- zijn de in deze jaarrekening verantwoorde baten en lasten alsmede de balansmutaties over 2023 in alle van materieel belang zijnde aspecten rechtmatig tot stand gekomen in overeenstemming met de in de relevante wet- en regelgeving opgenomen bepalingen, zoals opgenomen in paragraaf 2.3.1 'Referentiekader' van het Onderwijsaccountantsprotocol OCW 2023.

De jaarrekening bestaat uit:

1. de geconsolideerde en enkelvoudige balans per 31 december 2023;
2. de geconsolideerde en enkelvoudige staat van baten en lasten over 2023; en
3. de toelichting met een overzicht van de gehanteerde grondslagen voor financiële verslaggeving en andere toelichtingen.

De basis voor ons oordeel

Wij hebben onze controle uitgevoerd volgens het Nederlands recht, waaronder ook de Nederlandse controlestandaarden en het Onderwijsaccountantsprotocol OCW 2023 vallen. Onze verantwoordelijkheden op grond hiervan zijn beschreven in de sectie 'Onze verantwoordelijkheden voor de controle van de jaarrekening'.

Wij zijn onafhankelijk van Stichting Kinderstad zoals vereist in de Verordening inzake de onafhankelijkheid van accountants bij assurance-opdrachten (ViO) en andere voor de opdracht relevante onafhankelijkheidsregels in Nederland. Verder hebben wij voldaan aan de Verordening gedrags- en beroepsregels accountants (VGBA).

Wij vinden dat de door ons verkregen controle-informatie voldoende en geschikt is als basis voor ons oordeel.

Naleving anticumulatiebepaling WNT niet gecontroleerd

In overeenstemming met het Controleprotocol WNT 2023 hebben wij de anticumulatiebepaling, bedoeld in artikel 1.6a WNT en artikel 5, lid 1 sub n en o Uitvoeringsregeling WNT, niet gecontroleerd. Dit betekent dat wij niet hebben gecontroleerd of er wel of niet sprake is van een normoverschrijding door een leidinggevende topfunctionaris vanwege eventuele dienstbetrekkingen als leidinggevende topfunctionaris bij andere WNT-plichtige instellingen, alsmede of de in dit kader vereiste toelichting juist en volledig is.

## B. Verklaring over de in het jaarverslag opgenomen andere informatie

Het jaarverslag omvat andere informatie, naast de jaarrekening en onze controleverklaring daarbij. De andere informatie bestaat uit:

- het bestuursverslag;
- de overige gegevens.

Op grond van onderstaande werkzaamheden zijn wij van mening dat de andere informatie:

- met de jaarrekening verenigbaar is en geen materiële afwijkingen bevat;
- alle informatie bevat die op grond van de Regeling jaarverslaggeving onderwijs en op grond van de in de relevante wet- en regelgeving opgenomen bepalingen, zoals opgenomen in paragraaf 2.2.2 'Bestuursverslag' van het Onderwijsaccountantsprotocol OCW 2023 is vereist.

Wij hebben de andere informatie gelezen en hebben op basis van onze kennis en ons begrip, verkregen vanuit de jaarrekeningcontrole of anderszins, overwogen of de andere informatie materiële afwijkingen bevat.

Met onze werkzaamheden hebben wij voldaan aan de vereisten in de Regeling jaarverslaggeving onderwijs, paragraaf 2.2.2 'Bestuursverslag' van het Onderwijsaccountantsprotocol OCW 2023 en de Nederlandse Standaard 720. Deze werkzaamheden hebben niet dezelfde diepgang als onze controlewerkzaamheden bij de jaarrekening.

Het bestuur is verantwoordelijk voor het opstellen van de andere informatie, waaronder het bestuursverslag en de overige gegevens in overeenstemming met de Regeling jaarverslaggeving onderwijs en met de in de relevante wet- en regelgeving opgenomen bepalingen, zoals opgenomen in paragraaf 2.2.2 'Bestuursverslag' van het Onderwijsaccountantsprotocol OCW 2023.

## C. Beschrijving van verantwoordelijkheden met betrekking tot de jaarrekening

### Verantwoordelijkheden van het bestuur en de raad van toezicht voor de jaarrekening

Het bestuur is verantwoordelijk voor het opmaken en getrouw weergeven van de jaarrekening in overeenstemming met Regeling jaarverslaggeving onderwijs. Het bestuur is ook verantwoordelijk voor het rechtmatig tot stand komen van de in de jaarrekening verantwoorde baten en lasten alsmede de balansmutaties, in overeenstemming met de in de relevante wet- en regelgeving opgenomen bepalingen, zoals opgenomen in paragraaf 2.3.1 'Referentiekader' van het Onderwijsaccountantsprotocol OCW 2023. In dit kader is het bestuur tevens verantwoordelijk voor een zodanige interne beheersing die het bestuur noodzakelijk acht om het opmaken van de jaarrekening en de naleving van die relevante wet- en regelgeving mogelijk te maken zonder afwijkingen van materieel belang als gevolg van fouten of fraude.

Bij het opmaken van de jaarrekening moet het bestuur afwegen of de onderwijsinstelling in staat is haar activiteiten in continuïteit voort te zetten. Op grond van genoemd verslaggevingsstelsel moet het bestuur de jaarrekening opmaken op basis van de continuïteitsveronderstelling, tenzij het bestuur het voornemen heeft om de onderwijsinstelling te liquideren of de activiteiten te beëindigen of als beëindiging het enige realistische alternatief is.

Het bestuur moet gebeurtenissen en omstandigheden waardoor gerede twijfel zou kunnen bestaan of de instelling haar activiteiten in continuïteit kan voortzetten, toelichten in de jaarrekening.

De raad van toezicht is verantwoordelijk voor het uitoefenen van toezicht op het proces van financiële verslaggeving van de onderwijsinstelling.

### Onze verantwoordelijkheden voor de controle van de jaarrekening

Onze verantwoordelijkheid is het zodanig plannen en uitvoeren van een controleopdracht dat wij daarmee voldoende en geschikte controle-informatie verkrijgen voor het door ons af te geven oordeel.

Onze controle is uitgevoerd met een hoge mate maar geen absolute mate van zekerheid waardoor het mogelijk is dat wij tijdens onze controle niet alle materiële fouten en fraude ontdekken.

Afwijkingen kunnen ontstaan als gevolg van fraude of fouten en zijn materieel indien redelijkerwijs kan worden verwacht dat deze, afzonderlijk of gezamenlijk, van invloed kunnen zijn op de economische beslissingen die gebruikers op basis van deze jaarrekening nemen. De materialiteit beïnvloedt de aard, timing en omvang van onze controlewerkzaamheden en de evaluatie van het effect van onderkende afwijkingen op ons oordeel.

Wij hebben deze accountantscontrole professioneel kritisch uitgevoerd en hebben waar relevant professionele oordeelsvorming toegepast in overeenstemming met de Nederlandse controlestandaarden, het Onderwijsaccountantsprotocol OCW 2023, ethische voorschriften en de onafhankelijkheidseisen. Onze controle bestond onder andere uit:

- het identificeren en inschatten van de risico's
  - dat de jaarrekening afwijkingen van materieel belang bevat als gevolg van fouten of fraude,
  - van het niet rechtmatig tot stand komen van baten en lasten alsmede de balansmutaties, die van materieel belang zijn,
- het in reactie op deze risico's bepalen en uitvoeren van controlewerkzaamheden en het verkrijgen van controle-informatie die voldoende en geschikt is als basis voor ons oordeel. Bij fraude is het risico dat een afwijking van materieel belang niet ontdekt wordt groter dan bij fouten. Bij fraude kan sprake zijn van samenspanning, valsheid in geschrifte, het opzettelijk nalaten transacties vast te leggen, het opzettelijk verkeerd voorstellen van zaken of het doorbreken van de interne beheersing;
- het verkrijgen van inzicht in de interne beheersing die relevant is voor de controle met als doel controlewerkzaamheden te selecteren die passend zijn in de omstandigheden. Deze werkzaamheden hebben niet als doel om een oordeel uit te spreken over de effectiviteit van de interne beheersing van de onderwijsinstelling;
- het evalueren van de geschiktheid van de gebruikte grondslagen voor financiële verslaggeving, de gebruikte financiële rechtmatigheidscriteria en het evalueren van de redelijkheid van schattingen door het bestuur en de toelichtingen die daarover in de jaarrekening staan;
- het vaststellen dat de door het bestuur gehanteerde continuïteitsveronderstelling aanvaardbaar is. Tevens het op basis van de verkregen controle-informatie vaststellen of er gebeurtenissen en omstandigheden zijn waardoor gereede twijfel zou kunnen bestaan of de onderwijsinstelling haar activiteiten in continuïteit kan voortzetten. Als wij concluderen dat er een onzekerheid van materieel belang bestaat, zijn wij verplicht om aandacht in onze controleverklaring te vestigen op de relevante gerelateerde toelichtingen in de jaarrekening. Als de toelichtingen inadequaat zijn, moeten wij onze verklaring aanpassen. Onze conclusies zijn gebaseerd op de controle-informatie die verkregen is tot de datum van onze controleverklaring. Toekomstige gebeurtenissen of omstandigheden kunnen er echter toe leiden dat een instelling haar continuïteit niet langer kan handhaven;
- het evalueren van de presentatie, structuur en inhoud van de jaarrekening en de daarin opgenomen toelichtingen; en
- het evalueren of de jaarrekening een getrouw beeld geeft van de onderliggende transacties en gebeurtenissen en of de in deze jaarrekening verantwoorde baten en lasten alsmede de balansmutaties in alle van materieel belang zijnde aspecten rechtmatig tot stand zijn gekomen.

Gegeven onze eindverantwoordelijkheid voor het oordeel zijn wij verantwoordelijk voor de aansturing van, het toezicht op en de uitvoering van de groepscontrole. In dit kader hebben wij de aard en omvang bepaald van de uit te voeren werkzaamheden voor de groepsonderdelen. Bepalend hierbij zijn de omvang en/of het risicoprofiel van de groepsonderdelen of de activiteiten. Op grond hiervan hebben wij de groepsonderdelen geselecteerd waarbij een controle of beoordeling van de volledige financiële informatie of specifieke posten noodzakelijk was.

Wij communiceren met de raad van toezicht onder andere over de geplande reikwijdte en timing van de controle en over de significante bevindingen die uit onze controle naar voren zijn gekomen, waaronder eventuele significante tekortkomingen in de interne beheersing.

Eindhoven, 28 juni 2024  
Crowe Foederer Audit & Assurance B.V.

Was getekend: Drs. A.A.J. Vogels RA